

UCHWAŁA NR
RADY MIEJSKIEJ W DRAWSKU POMORSKIM
z dnia 30 stycznia 2014 r.

w sprawie wieloletniego planu rozwoju i modernizacji urządzeń wodociągowych i urządzeń kanalizacyjnych będących w posiadaniu Zakładu Wodociągów i Kanalizacji Spółki z ograniczoną odpowiedzialnością w Drawsku Pomorskim na lata 2014 - 2017

Na podstawie art. 21 ust. 5 ustawy z dnia 7 czerwca 2001 r. o zbiorowym zaopatrzeniu w wodę i zbiorowym odprowadzaniu ścieków (Dz. U. z 2006 r. Nr 123, poz. 858; z 2007 r. Nr 147, poz. 1033; z 2009 r. Nr 18, poz. 97; z 2010 r. Nr 47, poz. 278; Nr 238, poz. 1578; z 2012 r., poz. 951, poz. 1513), Rada Miejska w Drawsku Pomorskim uchwała, co następuje:

§ 1. Przyjmuje się wieloletni plan rozwoju i modernizacji urządzeń wodociągowych i urządzeń kanalizacyjnych będących w posiadaniu Zakładu Wodociągów i Kanalizacji Spółki z ograniczoną odpowiedzialnością w Drawsku Pomorskim na lata 2014 – 2017 w brzmieniu określonym w załączniku do niniejszej uchwały.

§ 2. Traci moc uchwała Nr XXXII/310/2013 Rady Miejskiej w Drawsku Pomorskim z dnia 28 lutego 2013 r. w sprawie wieloletniego planu rozwoju i modernizacji urządzeń wodociągowych i urządzeń kanalizacyjnych będących w posiadaniu Zakładu Wodociągów i Kanalizacji Spółki z ograniczoną odpowiedzialnością w Drawsku Pomorskim na lata 2013 – 2016.

§ 3. Uchwała wchodzi w życie z dniem podjęcia.



Zakład Wodociągów i Kanalizacji Spółka z o.o. w Drawsku Pomorskim
ul. Podmiejska 3, 78-500 Drawsko Pomorskie

tel./fax (094) 36334-67, www.zwikdrawsko.pl, zwikdrawsko@post.pl

Drawsko Pomorskie dnia 15.11.2013 r.

Urząd Miejski
w Drawsku Pomorskim
wpłynęło dnia 15.11.2013
Nr 3252/2013
podpis

Burmistrz

Drawska Pomorskiego

Dotyczy: wieloletniego planu rozwoju i modernizacji urządzeń wodociągowych i urządzeń kanalizacyjnych.

Zgodnie z ust. 4 art. 21 ustawy z dnia 7 czerwca 2001 r. o zbiorowym zaopatrzeniu w wodę i zbiorowym odprowadzeniu ścieków przedkładam do sprawdzenia „Plan rozwoju i modernizacji urządzeń wodociągowych i urządzeń kanalizacyjnych będących w posiadaniu Zakładu Wodociągów i Kanalizacji Spółka z o.o. w Drawsku Pomorskim na lata 2014-2017”. W przypadku stwierdzenia, że Plan spełnia warunki określone w ust.3 art.21 Ustawy, proszę o przedłożenie niniejszego planu Radzie Miejskiej w Drawsku Pomorskim celem jego uchwalenia.

PREZES ZARZĄDU
Zakładu Wodociągów i Kanalizacji
Spółka z o.o. w Drawsku Pomorskim
mgr inż. Piotr Małusiak

a/a

WAN
MNR
Pau G. Gwacza
18.11.13
Galew

Plan rozwoju i modernizacji urządzeń
wodociągowych i urządzeń kanalizacyjnych
na lata 2014 – 2017



w Drawsku Pomorskim

będących w posiadaniu
Zakładu Wodociągów i Kanalizacji Spółka z o. o.
w Drawsku Pomorskim

| <u>Spis treści:</u> | <u>strona</u> |
|---|---------------|
| 1. Założenia ogólne..... | 3 |
| 2. Planowany zakres usług wodociągowo-kanalizacyjnych..... | 5 |
| 3. Przedsięwzięcia rozwojowo-modernizacyjne w poszczególnych latach | 8 |
| 4. Przedsięwzięcia racjonalizujące zużycie wody oraz wprowadzanie ścieków..... | 10 |
| 5. Nakłady inwestycyjne w poszczególnych latach..... | 11 |
| 6. Sposoby finansowania inwestycji..... | 12 |

Spis tabel:

| | | |
|-----------|--|----|
| Tabela 1. | Wykaz wsi, dla których Spółka świadczy usługi dostawy wody lub odprowadzenia ścieków. | 3 |
| Tabela 2. | Lokalizacja przepompowni ścieków..... | 4 |
| Tabela 3. | Sprzedaż usług dostawy wody i odprowadzenia ścieków..... | 5 |
| Tabela 4. | Planowana ilości zwiększenia usług w wyniku realizacji planowanych i realizowanych inwestycji..... | 6 |
| Tabela 5. | Zakres usług wodociągowo kanalizacyjnych na lata 2014 – 2017.. | 8 |
| Tabela 6. | Plan przedsięwzięć rozwojowo – modernizacyjnych i sposób ich finansowania..... | 9 |
| Tabela 7. | Nakłady inwestycyjne w poszczególnych latach | 11 |
| Tabela 8. | Wydatki i źródła przychodów | 12 |

ROZDZIAŁ 1

Założenia ogólne

Zakład Wodociągów i Kanalizacji Spółka z o.o. w Drawsku Pomorskim prowadzi zbiorowe zaopatrzenie w wodę i zbiorowe odprowadzenie ścieków na podstawie zezwolenia udzielonego na prowadzenie działalności w tym zakresie, przez Zarząd Miasta i Gminy Drawsko Pomorskie Nr Og-I-0055/23/2002 z dnia 6 listopada 2002 roku.

Zakład eksploatuje ujęcia wody wraz ze stacjami i sieciami wodociągowymi dostarczającymi wodę mieszkańcom miasta Drawsko Pomorskie oraz mieszkańcom 19 wsi w gminie Drawsko Pomorskie.

Tabela 1.

Wykaz wsi, dla których Spółka świadczy usługi dostawy wody lub odprowadzenia ścieków.

| Lp | Wieś | Woda | Ścieki |
|-----------|-------------|-------------|---------------|
| 1 | Żółte | + | - |
| 2 | Nętno | + | - |
| 3 | Rydzewo | + | - |
| 4 | Lasocin | + | - |
| 5 | Łabędzie | + | - |
| 6 | Zarańsko | + | + |
| 7 | Zagozd | + | - |
| 8 | Mielenko | + | - |
| 9 | Jankowo | + | + |
| 10 | Woliczno | + | + |
| 11 | Gudowo | + | + |
| 12 | Linowno | + | + |
| 13 | Suliszewo | + | + |
| 14 | Dalewo | + | - |
| 15 | Zagórki | + | - |
| 16 | Gajewko | + | - |
| 17 | Krzymno | + | - |
| 18 | Kumki | + | - |
| 19 | Zbrojewo | + | - |

Woda dostarczana jest do około 16.596 Mieszkańców gminy poprzez sieci wodociągowe, których długość wynosi około 95,1 km, w tym w mieście długość sieci wodociągowych wynosi około 33 km.

Ścieki siecią kanalizacyjną są doprowadzane do oczyszczalni ścieków od około 12.550 Mieszkańców gminy, w tym od 10.250 Mieszkańców Drawska

Pomorskiego. Spółka prowadzi odbiór ścieków w sześciu wsiach. Wieś Suliszewo odprowadza ścieki z budynków wielorodzinnych. Sieć kanalizacyjna nie obejmuje gospodarstw indywidualnych. Około 50% mieszkańców nie korzysta z kanalizacji. Ścieki oczyszczane w oczyszczalniach spełniają wymogi pozwolenia wodnoprawnego na wprowadzenie ich do odbiornika - rzeka Drawa.

Zakład eksploatuje na terenie miasta i gminy dwie oczyszczalnie ścieków, około 68,7 km sieci kanalizacyjnej oraz 23 przepompowni ścieków.

Tabela 2.

Lokalizacja przepompowni ścieków.

| Lp | Adres |
|-------------------|-------------------|
| Drawsko Pomorskie | |
| 1 | Staszica |
| 2 | Szkoła Podstawowa |
| 3 | Kujawska |
| 4 | Sadowa |
| 5 | Warszawska |
| 6 | Świętokrzyska |
| 7 | Starogrodzka |
| 8 | Łąkowa |
| 9 | Jeziorna |
| 10 | Okrzei |

| Lp | Adres | Ilość |
|---------------|--------------|--------------|
| Wsie | | |
| 1 | Zarańsko | 3 |
| 2 | Suliszewo | 2 |
| 3 | Gudowo | 2 |
| 4 | Linowno | 2 |
| 5 | Woliczno | 2 |
| 6 | Jankowo | 2 |
| <i>Razem:</i> | | 13 |

Zgodnie z art. 21 ust. 1 ustawy o zbiorowym zaopatrzeniu w wodę i zbiorowym odprowadzeniu ścieków (Dz.U. 2001 nr 72 poz. 747) ZWiK zobowiązany jest do opracowania wieloletniego planu rozwoju i modernizacji urządzeń wodociągowych i urządzeń kanalizacyjnych będących w jego posiadaniu. Dane przyjęte w planie wieloletnim mają wpływ na kształtowanie taryf dla zbiorowego zaopatrzenia w wodę i zbiorowego odprowadzenia ścieków. Na podstawie niniejszego planu ustalana jest wielkość sprzedaży usług świadczonych przez Zakład oraz koszty inwestycyjne mające wpływ na kształtowanie taryf (koszty kredytów i pożyczek).

Przy opracowywaniu planu przyjęto założenia :

- 1) Zakład realizuje inwestycje w szczególności z środków:
 - a/ własnych , w tym z kredytów,
 - b/ innych (np. FS)
- 2) Zakład jako priorytet przyjmuje inwestycje modernizacyjne racjonalizujące zużycie wody i wprowadzanie ścieków.

- 3) Inwestycje rozwojowe i modernizacyjne realizowane będą głównie z udziałem środków obcych (np. Fundusz Spójności Unii Europejskiej).
- 4) Plan jest spójny kierunkami rozwoju gminy określonymi w studium uwarunkowań i kierunków zagospodarowania przestrzennego gminy.
- 5) Koszty kredytów i pożyczek do czasu zakończenia inwestycji stanowią koszt inwestycji (zwiększają jej wartość); po zakończeniu inwestycji koszty te są ujmowane w kosztach eksploatacji.

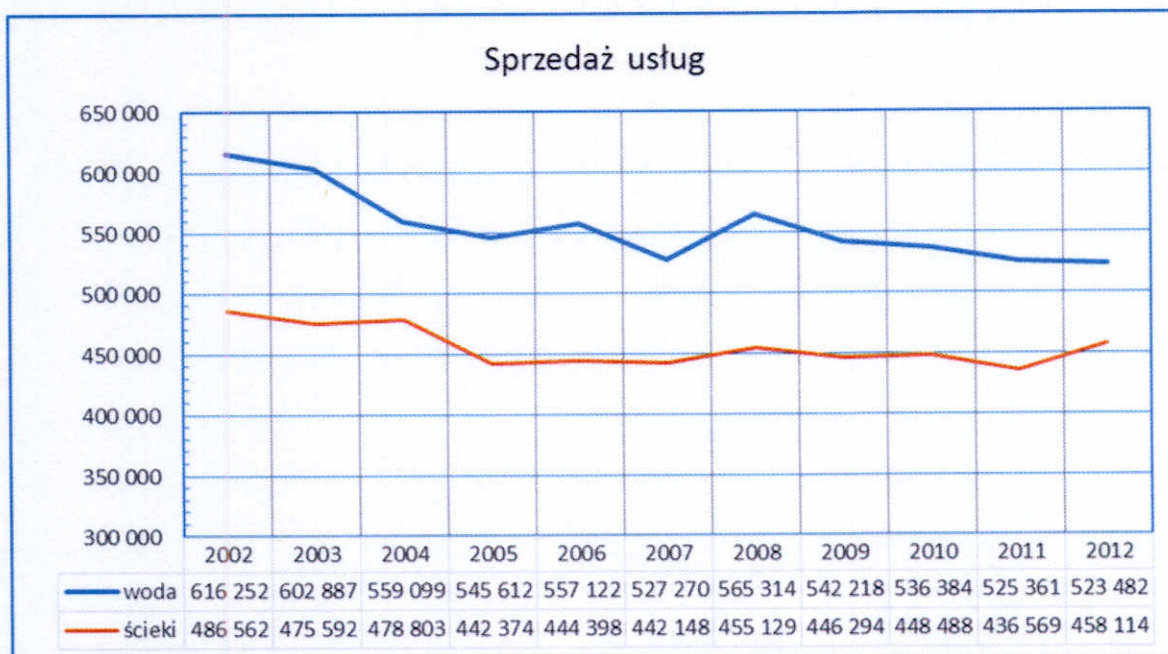
ROZDZIAŁ 2

Planowany zakres usług wodociągowo-kanalizacyjnych

Sporządzając plan w zakresie wielkości usług wodociągowo-kanalizacyjnych przeanalizowano sprzedaż usług za okres 2002 – 2012. W okresie tym obserwujemy stały spadek usług dla dostawy wody o 15,05 %, a dla odprowadzenia ścieków 5,85 % (przyjmując jako 100% rok 2002).

Tabela 3.

Sprzedaż usług dostawy wody i odprowadzenia ścieków.



Jako okres porównawczy dla lat 2014 – 2017 przyjęto sprzedaż roku 2012.

Zakład zaopatruje w wodę około 16.596 Mieszkańców gminy. Do planu przyjęto zużycie wody według średniej zużycia z trzech lat (2010-2012) ustalonej według odczytu wodomierzy; w przypadku podłączenia nowych odbiorców przyjęto średnie zużycie na Mieszkańca w wysokości 0,085 m³/dobę. W planowanym okresie nie przewiduje się pozyskania nowych odbiorców z budowanego

wodociągu z Zarańska do Rydzewa. Również wybudowanie wodociągu z Drawska do Suliszewa i dalej do Dalewa w okresie planowanym nie zwiększy liczby odbiorców, a co za tym idzie nie spowoduje zwiększenia ilości usług w tym zakresie.

Zakład odbiera ścieki od około 12.550 Mieszkańców gminy. Do planu przyjęto średnie produkcję ścieków jak pobór wody. Zakłada się, że podłączenie odbiorców do sieci kanalizacyjnej spowoduje spadek zużycia wody, a ilość odbieranych ścieków będzie stanowić ca 85 % ilości obecnie dostarczanej wody. Wybudowana nowa sieć kanalizacyjna z Zarańska do Żółtego, z Żółcina do Rydzewa oraz z Drawska do Suliszewa, Dalewa i Zagórek zwiększy ilość odbieranych ścieków.

Tabela 4.

Planowana ilości zwiększenia usług w wyniku realizacji planowanych i realizowanych inwestycji.

| Lp | Grupa odbiorców | ilość | 2014 | 2015 | 2016 | 2017 |
|---------------------|----------------------------|--------------------------|-------------|-------------|--------------|------|
| woda | | | | | | |
| 1 | Suliszewo, Zagórki, Dalewo | Mieszkańców | 0 | - | - | - |
| | | m ³ /rok | 0 | - | - | - |
| Razem woda | | Mieszkańców | 0 | - | - | - |
| | | m³/rok | 0 | - | - | - |
| ścieki | | | | | | |
| 2 | Zarańsko – Żółte | Mieszkańców | 153 | | - | - |
| | | m ³ /rok | 4 902 | | - | - |
| 3 | Jankowo – Jankowo Małe | Mieszkańców | 40 | | - | |
| | | m ³ /rok | 1 281 | | | |
| 4 | Suliszewo, Zagórki, Dalewo | Mieszkańców | - | - | 480 | - |
| | | m ³ /rok | - | - | 10500 | - |
| 5 | Rydzewo | Mieszkańców | 170 | 170 | | |
| | | m ³ /rok | 2720 | 2720 | - | |
| Razem ścieki | | Mieszkańców | 363 | 170 | 480 | - |
| | | m³/rok | 8903 | 2720 | 10500 | - |

W tabeli 4 przedstawiono przewidywane zwiększenie zakresu usług wodociągowo-kanalizacyjnych w związku z inwestycjami planowanymi do wykonania w latach 2014-2017 oraz przyłączeniem nowych odbiorców usług bądź rozszerzenia ich

zakresu (o odbiór ścieków). Zakłada się, że podłączenie do sieci kanalizacyjnej Mieszkańców wsi Rydzewo zostanie zakończone w 2015 r.

W aglomeracji Drawsko Pomorskie, w roku 2013 planowane jest zakończenie inwestycji obejmującej budowę sieci kanalizacji sanitarnej grawitacyjno - tłocznej Zarańsko - Żółte. Włączenie odbiorców do wybudowanej kanalizacji nastąpi w 2014r. W ramach tego kontraktu zostanie wykonane:

- ok 6,9 km sieci kanalizacji sanitarnej, w tym ok. 2,2 km grawitacyjnej oraz ok. 4,7 km tłocznej.
- montaż 8 przepompowni ścieków.

W ramach Programu Operacyjnego Rozwoju Obszarów Wiejskich (PROW) Spółka w roku 2013 zrealizowała budowę sieci kanalizacji sanitarnej grawitacyjno-tłocznej Jankowo – Jankowo Małe. W ramach inwestycji zostało wybudowane:

- ok. 3,619 km sieci kanalizacji sanitarnej, w tym ok. 2,271 km grawitacyjnej oraz ok. 1,348 km tłocznej,
- montaż 1 przepompowni ścieków.

Przyjęto, że realizacja ww. projektów zwiększy ilość odbiorców:

- a) Zarańsko – Żółte - 153 Odbiorców od 2014 roku,
- b) Jankowo – Jankowo Małe - 40 Odbiorców od 2014 roku,

Przeprowadzone inwestycje w efekcie zwiększą w roku 2014 ilość dostawców ścieków o 193 Mieszkańców.

Na lata 2013 -2014 zaplanowana została realizacja sieci kanalizacji sanitarnej grawitacyjno-tłocznej Rydzewo - Żółcin. Inwestorem zadania jest Gmina Drawsko Pomorskie. Inwestycja jest dofinansowana ze środków Unii Europejskiej w ramach Programu Operacyjnego Rozwoju Obszarów Wiejskich (PROW). Po zakończeniu inwestycji ścieki odprowadzane przez Odbiorców ze wsi Rydzewo zostaną oczyszczone w oczyszczalni ścieków w Drawsku Pomorskim. W planie zakłada się, że w roku 2014 do kanalizacji podłączy się 50 % Odbiorców, a pozostałe 50% w roku 2015.

W okresie 2014 – 2015 Zakład realizował będzie inwestycje w ramach Związku Miast i Gmin Pojezierza Drawskiego (ZMiGPD) w zakresie projektu „Ochrona dorzecza Drawy i Regi – etap II”. Projekt ten obejmuje budowę sieci wodociągowej z Drawska do Suliszewa oraz z Suliszewa do Dalewa. Inwestycja ta pozwoli wyłączyć z eksploatacji mało wydajne oraz drogie w utrzymaniu stacje

wodociągowe w Suliszewie i Dalewie. Budowa wodociągu w planowanym okresie nie będzie miała wpływu na zwiększenie ilości odbiorców.

W zakresie projektu realizowana będzie budowa kanalizacji sanitarnej z Dalewa, Suliszewa i Zagórek do Drawska Pomorskiego. Ścieki odbierane od odbiorców z tych wsi będą oczyszczane w oczyszczalni w Drawsku Pomorskim. Po zakończeniu inwestycji zwiększy się ilość odbiorców o Mieszkańców wsi Dalewo i Zagórki oraz około 50% wsi Suliszewo (pozostałe 50% korzysta z sieci kanalizacyjnej lokalnej). Oddanie inwestycji pozwoli wyłączyć z eksploatacji oczyszczalnię ścieków w Suliszewie.

Tabela 5.

Zakres usług wodociągowo kanalizacyjnych na lata 2014 – 2017 (tys. m³)

| Lp | Zwiększenie/zmniejszenie | 2014 | 2015 | 2016 | 2017 |
|------------------------------|--------------------------|--------------|--------------|--------------|--------------|
| <i>woda</i> | | | | | |
| 1 | Razem | 523,5 | 518,3 | 513,1 | 508,0 |
| 2 | zwiększenie (tab.4) | 0,0 | 0,0 | 0,0 | 0,0 |
| 3 | zmniejszenie (-1%) | 5,2 | 5,2 | 5,1 | 5,1 |
| Ogółem dostawa wody | | 518,3 | 513,1 | 508,0 | 502,9 |
| <i>ścieki</i> | | | | | |
| 1 | Razem | 433,6 | 435,5 | 436,6 | 442,8 |
| 2 | zwiększenie (tab.4) | 6,2 | 5,4 | 10,6 | 0,0 |
| 3 | zmniejszenie (-1%) | 4,3 | 4,3 | 4,4 | 4,4 |
| Ogółem odbiór ścieków | | 435,5 | 436,6 | 442,8 | 438,4 |

Przyjęta w planie przewidywana wielkość sprzedaży usług jest uzależniona od realizacji inwestycji rozwojowo – modernizacyjnych założonych w planie, w zakresie terminów ich wykonania oraz od osiągnięcia efektów ekologicznych projektów (ilości przyłączonych odbiorców).

ROZDZIAŁ 3

Przedsięwzięcia rozwojowo-modernizacyjne w poszczególnych latach.

W okresie przyjętym w niniejszym planie priorytetem inwestycyjnym jest skanalizowanie aglomeracji i przejęcie ścieków do oczyszczania przez oczyszczalnię w Drawsku Pomorskim. Do osiągnięcia celu, którym jest

usprawnienie działania sieci wodociągowej i kanalizacyjnej oraz podniesienie jakości świadczonych usług, założono w pierwszej kolejności konieczność rozbudowy, przebudowy i modernizacji sieci. Po uporządkowaniu sieci wodociągowej i kanalizacyjnych w dalszym etapie przewiduje się budowę sieci nadzoru elektronicznego nad pracą sieci i urządzeń wodociągowo – kanalizacyjnych.

Zgodnie z założeniami przyjętymi w studium wykonalności gospodarki wodno-ściekowej dla gminy Drawsko Pomorskie przyjęto założenia:

1. Zaopatrzenie w wodę:

Docelowo odbiorcy w gminie zaopatrywani będą z jednego lub dwóch ujęć wody. Jako główne źródło zasilania w wodę będzie występować ujęcie wody przy ul. Łąkowej w Drawsku Pomorskim. Zasoby ujęcia wody przy ul. Łąkowej pokrywają zapotrzebowanie na wodę wszystkich mieszkańców gminy.

Alternatywnie przyjmuje się, że dla terenów północnych gminy zaopatrzenie w wodę powinno zapewnić ujęcie wody w Nętynie. Planuje się modernizację stacji wodociągowej, która oparta jest na dwóch studniach głębinowych. Planowana rozbudowa wprowadziła by drugi stopień pompowania oraz zbiorniki retencyjne. Poprawiłoby to jakość produkowanej wody oraz pewność zasilania. Stacja zwiększyłaby swój zasięg zaopatrywania o wieś Łabędzie. Obecnie budowana jest przez Gminę Drawsko Pomorskie sieć wodociągowa Zarańsko – Rydzewo. Wodociąg ten połączy systemy wodociągowe hydrofornii Nętno oraz hydrofornii Żółte z systemem wodociągowym z Drawska Pomorskiego.

W planach przewiduje się konieczność rozbudowy stacji wodociągowej w Gudowie lub budowę wodociągu z Drawska Pomorskiego.

Stacje wodociągowe wraz z ujęciami we wsiach: Zarańsko, Zagózd, Jankowo, Mielenko, Suliszewo, Linowno, Gudowo stanowiłyby rezerwę w przypadku awarii i wystąpienia warunków specjalnych.

Tabela 6.

Plan przedsięwzięć rozwojowo – modernizacyjnych i sposób ich finansowania (tys. zł)

| Lp | Nazwa i adres | Wartość szacun. | Środki własne | Pożyczka, kredyt | FS |
|----|--|-----------------|---------------|------------------|---------|
| | | tys. zł | | | |
| 1 | 2 | 3 | 4 | 5 | 6 |
| 1 | Budowa kanalizacji sanitarnej Suliszewo – Dalewo - Zagórki | 8 938,5 | 473,2 | 3 102,2 | 5 363,1 |
| 2 | Dalewo - przebudowa wodociągu | 80,0 | 80,0 | 0,0 | 0,0 |

| Lp | Nazwa i adres | Wartość szacun. | Środki własne | Pożyczka, kredyt | FS |
|----|---|-----------------|----------------|------------------|----------------|
| 3 | Żółte przebudowa wodociągu | 100,0 | 100,0 | 0,0 | 0,0 |
| 4 | Zagozd - przebudowa wodociągu | 35,0 | 35,0 | 0,0 | 0,0 |
| 5 | ul. Zamkowa - 4-go Marca - Sybiraków – przebudowa wodociągu | 55,0 | 55,0 | 0,0 | 0,0 |
| 6 | ul. Zamkowa - 4-go Marca - Sybiraków – przebudowa kanalizacji | 160,0 | 160,0 | 0,0 | 0,0 |
| 7 | Plac Konstytucji - przebudowa wodociągu | 100,0 | 100,0 | 0,0 | 0,0 |
| 8 | Plac Konstytucji - przebudowa kanalizacji | 100,0 | 100,0 | 0,0 | 0,0 |
| 9 | ul. Spokojna – Ogrodowa przebudowa wod. | 40,0 | 40,0 | 0,0 | 0,0 |
| 10 | Kumki - Gajewko - wodociąg | 450,0 | 450,0 | 0,0 | 0,0 |
| 11 | Program GIS obsługi sieci wod. I kan. | 58,0 | 58,0 | 0,0 | 0,0 |
| 12 | ul. Królewiecka - kanalizacja sanitarna | 70,0 | 70,0 | 0,0 | 0,0 |
| 13 | ul. Kosynierów - wodociąg | 100,0 | 100,0 | 0,0 | 0,0 |
| 14 | Inżynier kontraktu | 530,0 | 28,0 | 184,0 | 318,0 |
| 15 | ul. Kosynierów - przebudowa kanalizacji sanitarnej | 1 023,8 | 54,5 | 355,0 | 614,3 |
| 16 | RAZEM WYDATKI INWESTYCYJNE: | 11 840,3 | 1 903,7 | 3 641,2 | 6 295,4 |

2. Odprowadzenie ścieków:

Zakłada się, że do stycznia roku 2014 zostanie wykonana kanalizacja sanitarna do wsi Żółte. Wybudowana kanalizacja w dalszej przyszłości będzie służyła do odbioru ścieków z obszaru północnego gminy (Rydzewo, Nętno, Lasocin, Łabędzie).

Również w roku 2014 rozpocznie się budowa sieci kanalizacji sanitarnej z Drawska Pomorskiego poprzez Suliszewo do Dalewa. Do sieci tej zostanie podłączona wieś Zagórki. Ścieki z tych wsi będą oczyszczane przez oczyszczalnię ścieków w Drawsku Pomorskim. Po zakończeniu tej inwestycji (planowane na II kwartał 2015 roku) zostanie zlikwidowana oczyszczalnia ścieków w Suliszewie.

ROZDZIAŁ 4

Przedsięwzięcia racjonalizujące zużycie wody oraz wprowadzanie ścieków

Przedsięwzięcia racjonalizujące zużycie wody to działania związane z gospodarką zasobami wodnymi, które pozwolą na minimalizację strat wody wynikających z prowadzonych usług wodociągowych. Działania te są związane z wymianą sieci w celu eliminacji strat wody wynikających z nieszczelności sieci i ograniczenia jej awaryjności. Część sieci jest wymieniana ze względu na materiał z jakiego jest wybudowana (azbestocement, stal).

Monitoring sieci wodociągowej – planowane działania mające na celu obserwację sieci w jej newralgicznych punktach. Wykonanie monitoringu (montaż przepływomierzy z rejestratorami, zaworów redukcyjnych, zasuw odcinających itp.) pozwoli to na rejestrację oraz analizę przepływu i ciśnienia w wybranych punktach sieci. Pomoże on również w lokalizacji wycieków z sieci wodociągowej, zminimalizowanie strat wody oraz osiągnięcie optymalnego poziomu wycieków. Optymalny poziom wycieków to stan, przy granicy ekonomicznej opłacalności usuwania przecieków (koszt przecieków jest jeszcze wyższy od kosztów ich usunięcia).

Przebudowa sieci kanalizacyjnej usprawni jej działanie i wyeliminuje jej awaryjność. Część sieci kanalizacyjnej posiada niewłaściwe spadki podłużne, powoduje to powstawanie zatorów i podtapianie odbiorców. Są to inwestycje w ul. ul. 4-go Marca, Sybiraków, Plac Konstytucji, Kosynierów.

ROZDZIAŁ 5

Nakłady inwestycyjne w poszczególnych latach.

W tabeli 7 przedstawiono planowane nakłady inwestycyjne w poszczególnych latach. W latach 2014 i 2015 inwestycje będą finansowane z dopłat uzyskanych w ramach realizacji projektów wymienionych wyżej oraz kredytów. W pozostałych latach inwestycje będą finansowane ze środków własnych mających pokrycie w amortyzacji środków trwałych. Część środków amortyzacyjnych będzie przeznaczona na spłatę zaciągniętych kredytów (tabela 8). Wysokość finansowania inwestycji ze środków własnych jest uzależniona od wielkości odpisów amortyzacyjnych, które stanowią koszt przy ustalaniu taryfy na usługi zbiorowego zaopatrzenia w wodę i zbiorowego odprowadzenia ścieków.

Tabela 7.

Nakłady inwestycyjne w poszczególnych latach (tys. zł).

| Lp | Adres i nazwa | Wartość szacunk. tys. zł | Plan (tys zł) | | | |
|----|---|--------------------------|---------------|---------|------|------|
| | | | 2014 | 2015 | 2016 | 2017 |
| 1 | 2 | 3 | 4 | 5 | 6 | 7 |
| 1 | Budowa kanalizacji sanitarnej Suliszewo – Dalewo - Zagórki | 8 938,5 | 3 351,9 | 5 586,6 | | |
| 2 | Dalewo - przebudowa wodociągu | 80,0 | | 80,0 | | |
| 3 | Żółte przebudowa wodociągu | 100,0 | 100,0 | | | |
| 4 | Zagozd - przebudowa wodociągu | 35,0 | | | 35,0 | |
| 5 | ul. Zamkowa - 4-go Marca - Sybiraków – przebudowa wodociąg. | 55,0 | | | 55,0 | |

| Lp | Adres i nazwa | Wartość szacunk. tys. zł | Plan (tys zł) | | | |
|----|---|--------------------------|----------------|----------------|--------------|--------------|
| | | | 2014 | 2015 | 2016 | 2017 |
| 6 | ul. Zamkowa - 4-go Marca - Sybiraków – przebudowa kanalizacji | 160,0 | | | 160,0 | |
| 7 | Plac Konstytucji - przebudowa wodociągu | 100,0 | | | | 100,0 |
| 8 | Plac Konstytucji - przebudowa kanalizacji | 100,0 | | | | 100,0 |
| 9 | ul. Spokojna - Ogrodowa | 40,0 | | 40,0 | | |
| 10 | Kumki - Gajewko - wodociąg | 450,0 | | | 200,0 | 250,0 |
| 11 | Program GIS obsługi sieci wod. i kan. | 58,0 | 58,0 | | | |
| 12 | ul. Królewiecka - kanalizacja sanitarna | 70,0 | 70,0 | | | |
| 13 | ul. Kosynierów - wodociąg | 100,0 | | 100,0 | | |
| 14 | Inżynier kontraktu | 530,0 | 178,3 | 351,7 | | |
| 15 | ul. Kosynierów - przebudowa kanalizacji sanitarnej | 1 023,8 | | 1 023,8 | | |
| | RAZEM WYDATKI INWESTYCYJNE: | 11 840,3 | 3 758,2 | 7 182,1 | 450,0 | 450,0 |

ROZDZIAŁ 6

Sposoby finansowania planowanych inwestycji.

Sposoby finansowania inwestycji przedstawiono w tabeli 6. Zakłada się, że inwestycje ujęte w niniejszym planie będą finansowane ze środków własnych Zakładu Wodociągów i Kanalizacji Spółka z o.o. w Drawsku Pomorskim. Na finansowanie inwestycji Zakład zaciągnął kredyt w PKO BP (Laguny do odwadniania osadów) w wysokości 2 804 tys. zł. Na pozostałe zadania uzyskał pożyczkę w WFOŚiGW w Szczecinie w wysokości 1 155,0 tys. zł. Ogółem zadłużenie Zakładu na dzień 31.10.2013 r. wynosiło 2 359,53 tys. zł (bez odsetek).

Tabela 8.

Wydatki i źródła przychodów (tys. zł)

| Lp | Wydatki i źródła przychodów | Plan tys. zł | | | |
|----|--------------------------------------|----------------|----------------|----------------|----------------|
| | | 2014 | 2015 | 2016 | 2017 |
| 1 | Wydatki inwestycyjne (tabela 7) | 3 758,2 | 7 182,1 | 450,0 | 450,0 |
| 2 | Rata kredyt. i pożyczki (spłata) | 312,5 | 481,1 | 713,3 | 708,1 |
| 3 | Utrzymanie płynności | 100,0 | 100,0 | 100,0 | 100,0 |
| 4 | OGÓŁEM WYDATKI: | 4 170,7 | 7 763,2 | 1 263,3 | 1 258,1 |
| 5 | Środki finansowe z roku poprzedniego | 1 526,9 | 2 571,8 | 1 470,6 | 1 407,3 |
| 6 | Amortyzacja | 1 200,0 | 1 200,0 | 1 200,0 | 1 200,0 |
| 7 | UE - refundacja | 2 285,8 | 3 550,6 | 0,0 | 0,0 |
| 8 | Pożyczka | 1 729,8 | 1 911,4 | 0,0 | 0,0 |
| 9 | Zysk / Strata | 0,0 | 0,0 | 0,0 | 0,0 |
| 10 | PRZYCHODY OGÓŁEM: | 6 742,5 | 9 233,8 | 2 670,6 | 2 607,3 |
| 11 | Środki finansowe na następny rok | 2 571,8 | 1 470,6 | 1 407,3 | 1 349,2 |

Inwestycje ujęte w programie realizowanym w ramach ZMiGPD są dofinansowane w ca 49% (dla I etapu) i ca 70 % (dla II etapu) z Funduszy Spójności UE, pozostałe nakłady to środki własne. Na finanse własne składają się środki z amortyzacji ujęte w kalkulacji taryfy na usługi zbiorowego zaopatrzenia w wodę i zbiorowego odprowadzenia ścieków oraz kredyty i pożyczki. Przy planowanej realizacji inwestycji Drawsko – Suliszewo – Dalewo – Zagórki zakłada się, że Spółka otrzyma zaliczki w wysokości 90 % planowanego dofinansowania.

Odsetki od kredytów do czasu zakończenia zadań zwiększą wartość wytwarzanego środka trwałego (wartość inwestycji), a po zakończeniu zadania będą stanowiły koszty uzyskania przychodów Spółki. Planuje się, że kredyt będzie spłacany w okresie od 2010 do 2024 roku.

Powstały w wyniku realizacji programu majątek będzie stanowił w 100% własność Spółki – koszty eksploatacji, odpisy amortyzacyjne i podatek od nieruchomości będą po ich zakończeniu, bezpośrednio wpływały na wysokość kosztów Spółki i będą miały odzwierciedlenie w taryfach za zbiorowe zaopatrzenie w wodę i zbiorowy odbiór ścieków.

Opracował:

Piotr Matusiak

PREZES ZARZĄDU
Zakładu Wodociągów i Kanalizacji
Spółka z o.o. w Drawsku Pomorskim

mgr inż. Piotr Matusiak

Uzasadnienie do uchwały nr Rady Miejskiej w Drawsku Pomorskim z dnia w sprawie wieloletniego planu rozwoju i modernizacji urządzeń wodociągowych i urządzeń kanalizacyjnych będących w posiadaniu Zakładu Wodociągów i Kanalizacji Spółki z ograniczoną odpowiedzialnością w Drawsku Pomorskim na lata 2014 – 2017.

Zgodnie z art. 21 ust. 1 ustawy o zbiorowym zaopatrzeniu w wodę i zbiorowym odprowadzaniu ścieków, przedsiębiorstwo wodociągowo – kanalizacyjne opracowuje wieloletni plan rozwoju i modernizacji urządzeń wodociągowych i kanalizacyjnych będących w jego posiadaniu. Przedłożony plan obejmuje okres od 2014 do 2017 roku i jest zgodny z kierunkami rozwoju gminy określonymi w studium uwarunkowań i kierunków rozwoju zagospodarowania przestrzennego gminy, z ustaleniami miejscowych planów zagospodarowania przestrzennego oraz ustaleniami zezwolenia wydanego temu przedsiębiorstwu na prowadzenie zbiorowego zaopatrzenia w wodę i zbiorowego odprowadzania ścieków. Ponieważ przedłożony plan spełnia warunki określone w ust. 3 art. 21 ustawy o zbiorowym zaopatrzeniu w wodę i zbiorowym odprowadzaniu ścieków powinien on być uchwalony przez Radę Miejską w terminie 3 miesięcy od przedłożenia Burmistrzowi tj. do dnia 15 lutego 2014 r.

URZĄD MIEJSKI W DRAWSKU POMORSKIM
Referat Urbanistyki, Rozwoju Lokalnego
i Gospodarki Nieruchomościami
ul. Gen. Wł. Sikorskiego 41
78-500 Drawsko Pomorskie

KIEROWNIK REFERATU

Adam Ładun