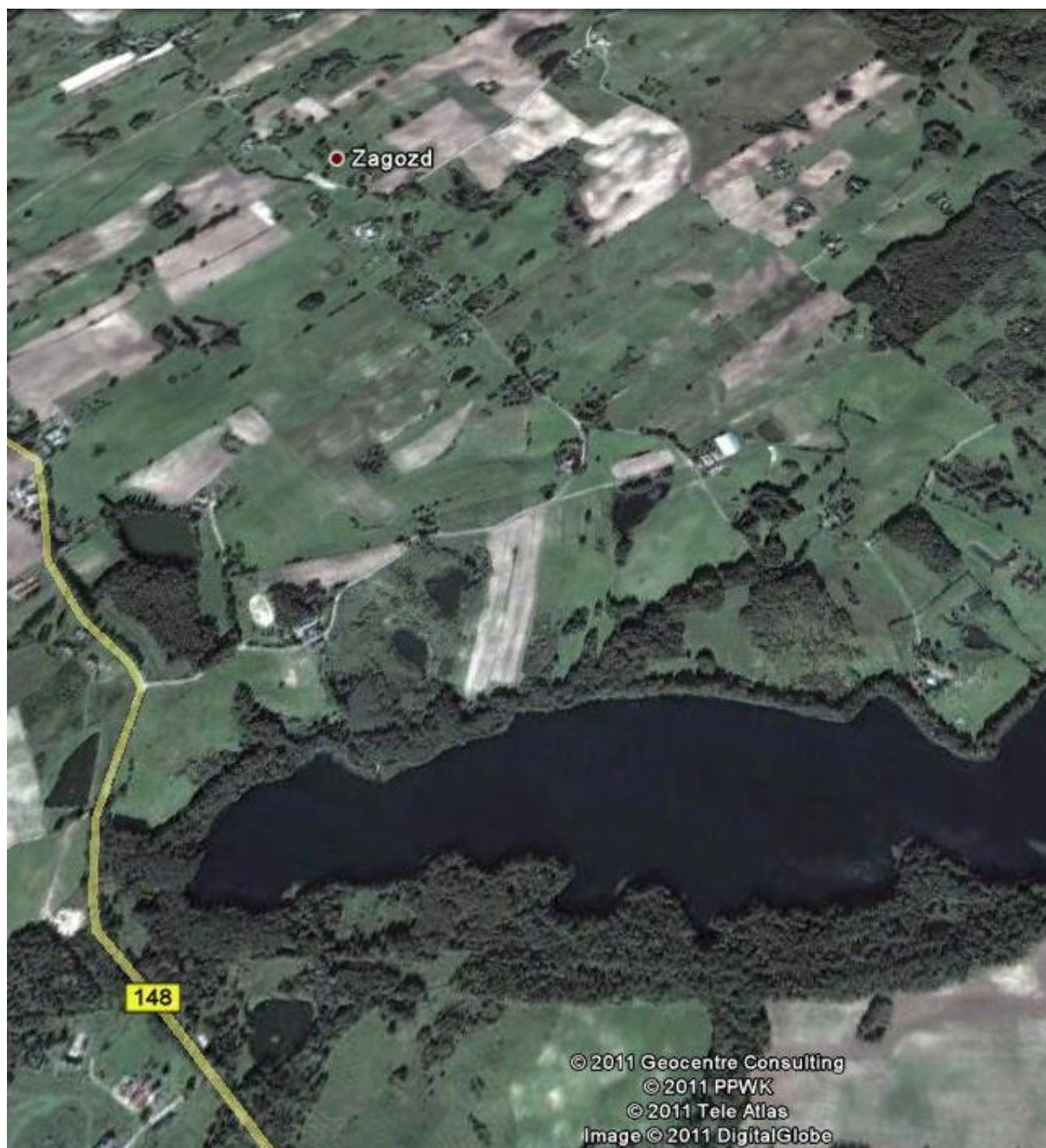


PLAN ROZWOJU WSI SOŁECKIEJ ZAGOZD W GMINIE DRAWSKO POMORSKIE NA LATA 2011 - 2021



I. OPIS STANU ISTNIEJĄCEGO I WYBRANYCH KIERUNKÓW ROZWOJU WSI

WSTĘP

Rozwój i odnowa obszarów wiejskich to jedno z najważniejszych wyzwań, jakie stoją przed Polską w dobie integracji z Unią Europejską. Zasadniczym celem jest wzmocnienie działań służących niwelowaniu istniejących dysproporcji w poziomie obszarów wiejskich w stosunku do terenów zurbanizowanych.

Plany rozwoju miejscowości są częścią składową przeprowadzonych przez Jednostki Samorządów Terytorialnych działań, zmierzonych o poprawy sytuacji gminy oraz sprzyjających długofalowemu rozwojowi gospodarczemu kraju, jego spójności gospodarczej, społecznej i terytorialnej oraz integracji z Unią Europejską.

Koncepcja rozwoju i odnowy wsi zakłada podejmowanie na tych terenach zróżnicowanej działalności gospodarczej oraz kształtowanie jej w sposób zapewniający zachowanie walorów środowiskowych i kulturowych, poprawę warunków życia poprzez rozwój infrastruktury oraz zapewnienie mieszkańcom i przedsiębiorcom dostępu do usług, a także rozwoju funkcji kulturowych i społeczno – kulturowych polskiej wsi realizacja programów jej odnowy pozostaje ściśle powiązana z funduszami Unii Europejskiej. Za najważniejsze w tym kontekście należy uznać Fundusze Strukturalne, ale na uwagę zasługują też środki Wspólnej Polityki Rolnej. Te ostatnie obejmują tylko pewną część mieszkańców wsi. Fundusze Strukturalne są kierowane do aktywnych społeczności wiejskich i mają prowadzić do poprawy:

1. struktury lokalnego rynku pracy obszarów wiejskich, tj. zwiększenia zatrudnianie poza rolnictwem, przy jednoczesnym zmniejszaniu zatrudnienia w rolnictwie;
2. poziomu wykształcenia ludności wiejskiej, tak aby posiadana wiedza i umiejętności umożliwiały efektywną pracę w rolnictwie lub zatrudnienie poza rolnictwem;
3. infrastruktury technicznej i społecznej, tak aby obszary wiejskie stanowiły atrakcyjne miejsce zamieszkania i prowadzenia działalności gospodarczej;
4. struktury obszarowej gospodarstw rolnych, celem podniesienia ich efektywności ekonomicznej i jakości produkowanej żywności;
5. organizacyjno – ekonomicznych powiązań producentów rolnych z rynkiem produktów rolno – spożywczych;
6. stanu zasobów architektoniczno – krajobrazowych i przyrodniczych oraz ochrony dziedzictwa kulturowego obszarów wiejskich.
7. obsługi prawno – administracyjnej ludności obszarów wiejskich.

Bez dostępu do Funduszy Strukturalnych trudno byłoby w naszym kraju, województwie, powiecie, gminie i wsi uruchomić regionalną i lokalną politykę rozwoju, realizowaną w duchu założeń odnowy wsi, która wiąże efekty gospodarcze z racjonalnym wykorzystaniem zasobów lokalnych, a poprawę warunków życia także z ochroną środowiska przyrodniczego i architektoniczno – krajobrazowych walorów przestrzeni.

1. KRÓTKA CHARAKTERYSTYKA WSI ZAGOZD

a) położenie i liczba ludności

Zagozd to stosunkowo duża (rozproszona) wieś sołecka , położona ok. 6 km na płn. – zachód od Drawska Pomorskiego. Sąsiednie miejscowości to: bezpośrednio od południa przysiółki Gajewo i Gajewko, od płn. – zachodu (1km) Zajezerze. Wieś usytuowana przy drodze wojewódzkiej nr 150 (Drawsko – Łobez) oraz przy kilku drogach śródpolnych.

W sensie geograficznym Zagozd ulokowany na Pojezierzu Drawskim; najbliższa okolica wyraźnie pofałdowana, bez większych kompleksów leśnych , z przyległym od południa jez. Dołgie. W 2010 roku wieś liczyła 257 mieszkańców.

Fot. 1,2,3,4 Tereny przyległe do typowej zabudowy o charakterze kolonijnym w miejscowości Zagozd







Fot. 5. Widok na jezioro Dołgie



b) historia

Pierwsza wzmianka o wsi Zagozd pojawiła się w pierwszej połowie XIX w. Wieś została założona w latach 30-tych XIX w. przez właściciela majątku w Zajezierzu – radcę handlowego Neumanna ze Szczecina. Po wycięciu większości lasów wchodzących w skład majątku, osadził on na pozyskanych terenach kolonistów. W 1945 r. Zagozd wchodził w skład Kreisu Regenwalde, Reg. Bez. Köslin, Prov. Pommern; po II wojnie światowej w ramach woj. koszalińskiego, pow. Drawsko Pomorskie, a od 1999 r. w woj. zachodniopomorskim. Wieś została założona – prawdopodobnie – na gruntach wsi i majątku Schönwelde (Zajezierze), w trakcie akcji kolonizacyjnej. Wg. Mapy z 1890 r. był to rozległy układ przestrzenny, o kompozycji rozproszonej, rozplanowany wzdłuż czterech – równoległych względem siebie – dróg, wytyczonych na osi NW – SE. Również poszczególne ciągi przestrzenne o zróżnicowanej kompozycji, w formie nieregularnych rzędówek, z jednostronną (drogi zewnętrzne) i obustronną (drogi środkowe) zabudową. Wg historycznych przekazów kartograficznych, należy stwierdzić, że we wsi dominowała typologicznie jednorodna zabudowa, złożona głównie z 3-budynkowych zagród, o zbliżonej wielkości działek siedliskowych i skali obiektów. Zagrody o układach w podkowie, z budynkami na froncie szczytem do drogi. Oprócz tego w obrębie wsi występowały zagrody 2-budynkowe, o zróżnicowanej orientacji względem drogi. Na północnym skraju wsi ulokowana była wielobudynkowa zagroda, o stosunkowo dużej skali obiektów; być może był to dawny folwark majątku w Zajezierzu.

W obrębie wsi znajdowały się trzy nekropolie: dwie – pośrodku układu (obok siebie), przy szosie głównej, w formie czworobocznych działek, o zróżnicowanej skali; trzecia – w północnej części wsi, przy drodze poprzecznej, również niewielka, czworoboczna. Na południowo-zachodnim skraju wsi ulokowana jest szkoła wzniesiona w latach 20-tych XX w., odnotowana na mapie z 1943 r. W północnej części wsi ulokowany jest murowany wiatrak (holender) z dachem cebulastym, bez śmigłów i większości wyposażenia.



Fot. 6. Wiatrak w miejscowości Zagozd

2. INWENTARYZACJA ISTNIEJĄCYCH ZASOBÓW SŁUŻĄCA UJĘCIU STANU RZECZYWISTEGO.

a) woda

Miejscowość Zagozd zasilana jest w wodę pitną z lokalnej hydroforni oraz z przydomowych studni.

b) kanalizacja

Miejscowość Zagozd nie posiada sieci kanalizacji zbiorczych. Zanieczyszczenia płynne magazynowane są w zbiornikach bezodpływowych a następnie transportowane do oczyszczalni ścieków w Drawsku Pomorskim.

c) energia elektryczna

Zagozd jest zelektryfikowany, obsługiwany przez Rejon Energetyczny mieszczący się przy ul. Starogrodzkiej 34 w Drawsku Pomorskim. Energia elektryczna jest dostarczana ze stacji elektroenergetycznej 110/15 kV(Główny Punkt Zasilania) w Drawsku Pomorskim. Zasilanie w energię odbywa się liniami napowietrzno – kablowymi 15 kV wyprowadzonymi z Głównego Punktu Zasilania 110/15 kV w Drawsku Pom.

W Zagoździe znajdują się stacje transformatorowe:

- nasłupowa – 773/100 Zagozd kółko
- nasłupowa – 803/50 Zagozd
- nasłupowa – 733/250 Zagozd PGR
- wieżowa – 434/63 Zagozd wieś
- nasłupowa – 646/125 Zagozd poczta
- wieżowa – 433/75 Zagozd młyn
- nasłupowa – 827/40 Zagozd SKR
- nasłupowa – 432/63 Zagozd kol.

d) gaz

Aktualnie miejscowość Zagozd nie jest zgazyfikowana.

e) ciepło

Zagozd posiada indywidualne systemy ogrzewania. Są to w większości piece opalane węglem, drewnem lub koksem.

f) telekomunikacja

Zagozd jest obsługiwany przez Telekomunikację Polską S.A. w zakresie sieci telefonicznej. Nie posiada nadajnika telefonii komórkowej. Najbliżej zlokalizowanym nadajnikiem jest nadajnik sieci PLUS w miejscowości Zajezerze.

g) gospodarka odpadami

Na terenie Zagozdu rozstawione są pojemniki do segregacji odpadów (szkło, plastik i makulatura). Ich wywozem zajmuje się Zakład Usług Komunalnych. Wywozem odpadów komunalnych z indywidualnych pojemników na odpady mieszkańców Zagozdu zajmuje się firma prywatna.

3. OCENA MOCNYCH I SŁABYCH STRON

MOCNE STRONY – ATUTY ROZWOJU ZAGOZDU	SŁABE STRONY – CZYNNIKI OGRANICZAJĄCE ROZWÓJ ZAGOZDU
- zasoby architektoniczne: murowany wiatrak (holender) z połowy XIX w. 3 cmentarze poprotestanckie	- brak dostatecznej bazy oświatowej, sportowo – rekreacyjnej;
- funkcje wiodące: turystyka, rolnictwo i sadownictwo ekologiczne, wędkarstwo - funkcje uzupełniające: mieszkalnictwo, agroturystyka;	- zagrożenia krajobrazu kulturowego: część budynków gosp. (inwentarskich) użytkowana do nowych funkcji, niezamieszкана lub zrujnowana oraz pojedyncze ubytki historycznej zabudowy;
- walory turystyczne;	- niski poziom wykształcenia mieszkańców;
- walory krajobrazowe;	- niedostatecznie rozwinięta infrastruktura – kanalizacja, stan techniczny dróg, ciągów pieszych;
- obszary cenne przyrodniczo;	- strukturalne bezrobocie;
- rezerwy terenowe w planach zagospodarowania przestrzennego pod rozwój działalności rolniczej z zapleczem mieszkaniowym i obiektami gospodarczymi;	- mała ilość prywatnych przedsiębiorstw;
- rezerwy terenowe w planach zagospodarowania przestrzennego pod rozwój usług turystycznych ;	- niedostateczny rozwój turystyki i agroturystyki pomimo istnienia walorów przyrodniczych, krajobrazowych.
- dobre warunki do rozwoju rolnictwa ekologicznego i środowiskowego;	
- wysoka aktywność władz gminy, zdolność do współpracy z otoczeniem zewnętrznym oraz wysoka umiejętność zdobywania zewnętrznych środków finansowych na realizację przedsięwzięć gminnych;	
- aktywność społeczności lokalnej oraz jej zdolność do angażowania się w rozwój sołectwa	
- dogodny dostęp do komunikacji drogowej – bezpośrednie sąsiedztwo drogi 148 Drawsko Pomorskie – Łobez;	

SZANSE – MOŻLIWOŚCI ROZWOJU SOŁECTWA	ZAGROŻENIA – CZYNNIKI NIESPRZYJAJĄCE
---	---

- sprzyjająca polityka regionalna w tym adresowana do rozwoju obszarów wiejskich ze strony rządu i władz wojewódzkich;	- wymóg posiadania udziału własnego gminy w kosztach realizowanych zadań;
- zwiększają się możliwości uzyskania środków zewnętrznych różnego rodzaju funduszy Unii Europejskiej;	- wymóg posiadania dokumentacji technicznych na realizację planowanych zadań;
- możliwość pozyskania środków finansowych z innych funduszy, w tym: -Narodowy Fundusz Ochrony Środowiska i gospodarki Wodnej, -Wojewódzki Fundusz Ochrony Środowiska i Gospodarki Wodnej;	- niedostosowanie rolnictwa do wymogów Unii Europejskiej;
- promocja terenów gminy.	- zmienność prawa, brak stabilności w polityce wspierania rozwoju obszarów wiejskich i gospodarki rolnej; „ucieczka” młodych ludzi.

4. PLANOWANE DZIAŁANIA NA RZECZ ODNOWY SOŁECTWA ZAGOZD

Przyjęto, że racjonalne gospodarowanie zasobami środowiska naturalnego i właściwe zagospodarowanie przestrzenne sołectwa Zagozd warunkuje możliwość realizacji funkcji rolniczej z funkcją turystyczną. Możliwość ekonomicznego rozwoju wsi wiążemy z tworzeniem warunków do różnicowania źródeł dochodów zarówno rodzin rolniczych jak i pozarolniczych. Z jednej strony prowadzone będą działania na rzecz unowocześnienia istniejących gospodarstw rolnych. Natomiast niektórzy rolnicy – szczególnie ci, którzy nie będą w stanie utrzymać się z dochodów ze swych niewielkich gospodarstw – powinni być wspierani w wysiłkach na rzecz dywersyfikacji źródeł dochodów, poprzez podejmowanie dodatkowej działalności zarobkowej w obrębie własnego gospodarstwa i poza nim. Może to być produkcja specjalna – ekologiczne plantacje owoców miękkich (porzeczka, truskawka, malina), albo poza rolnictwem np. agroturystyka, turystyka.

Fot. 7,8. Ekologiczna plantacja borówki amerykańskiej prowadzona na terenie miejscowości Zagozd





Fot. 9,10. Gospodarstwo agroturystyczne p. Orzechowskich w miejscowości Zagózd.



Fot. 11,12. Gospodarstwo agroturystyczne p. Kowalskiego w miejscowości Zagozd







Fot. 13, 14, 15, 16,17,18. Potencjalne nieruchomości w miejscowości Zagozd z możliwością rozwoju agroturystyki

Harmonijny rozwój gospodarki, kultury i środowiska społecznego i kulturalnego sołectwa Zagozd wymaga nowoczesnej infrastruktury, przede wszystkim sieci wodno-kanalizacyjnej oraz rozbudowy infrastruktury turystycznej, remontu dróg, remontu i budowy ciągów pieszych. Odnowa wsi to proces kształtowania warunków życia na obszarach wiejskich, powinna również dostosowywać sołectwo do wymogów współczesności, do pełnienia nowych funkcji zarówno wobec społeczności lokalnej jak i całego społeczeństwa. Jest to również szansa rozwoju obszarów wiejskich w kierunku pożądanym przez mieszkańców, szansą zatrzymania na wsi przyszłych pokoleń oraz przyciągnięcia do niej nowych mieszkańców.

Odnowa wsi jest w niemieckojęzycznym obszarze gospodarczym i kulturowym regionalną koncepcją rozwoju obszarów wiejskich w formie najlepiej odpowiadającej społeczności lokalnej i przez nią samą wybranej.

Słabo rozwinięta infrastruktura techniczna stanowi jedną z barier rozwoju obszarów wiejskich, zarówno pod względem społecznym jaki i gospodarczym.

Wychodząc naprzeciw tym problemom są podejmowane działania, które mają na celu zminimalizowanie dysproporcji między wsią a miastem.

Istotnym elementem działań w ramach planu stanowi pobudzenie aktywności środowisk lokalnych oraz stymulowanie współpracy na rzecz rozwoju i promocji wartości związanych z miejscową specyfikacją społeczną i kulturową.

Priorytetowym celem jest poprawa warunków życia poprzez rozwój infrastruktury technicznej, rekreacyjnej, kulturalnej, poprawa uatrakcyjnienia obszarów wiejskich, jako miejsca zamieszkania.

Przewiduje się, że w przyszłości Zagozd dalej będzie nastawiony na rozwój rolnictwa. Nastąpią jednak pewne zmiany, które nieco odmienią dzisiejszy wygląd rolnictwa w tej miejscowości. Przede wszystkim zmaleje liczba gospodarstw rolnych, a równocześnie zwiększy się ich obszar. Skutkiem tego będzie fakt, że część osób odejdzie z rolnictwa i będzie musiało znaleźć inne źródła dochodów. Będą to np. różnego rodzaju renty w tym strukturalne, emerytury, praca zawodowa, a część mieszkańców być może podejmie własną działalność gospodarczą. Bezrobocie strukturalne to najważniejszy problem społeczności lokalnej. Pogarszająca się dochodowość produkcji rolnej, przy tradycyjnym modelu gospodarstwa rolnego, uniemożliwia utrzymanie rodziny z kilku- czy kilkunastohektarowego gospodarstwa. Bezrobociu towarzyszy postępujące zubożenie społeczeństwa i niebezpieczne zjawiska społeczne. W rodzinach chłopskich często jednym pewnym dochodem jest emerytura rolnicza lub renta. Rodziny te mogą przeżyć wyłącznie dzięki możliwości produkowania żywności na własne potrzeby i systemowi pomocy społecznej oraz programowi dożywiania dzieci w szkołach. Obserwuje się również zjawisko czasowej migracji za pracą, głównie do Niemiec i Hiszpanii. Podjęmowane są prace sezonowe przy zbiorach owoców i warzyw. Taki schemat życia gdzie jeden z rodziców przebywa po kilka miesięcy poza domem, skutkuje problemami społecznymi, szczególnie negatywnie rzutuje na funkcjonowanie rodziny i wychowanie młodzieży.

Ze względu na to, że teren gminy Drawsko Pom. do której należy też wieś Zagozd, jest bardzo atrakcyjny turystycznie, być może niektóre osoby po odejściu z rolnictwa zaczną zajmować się obsługą ruchu turystycznego, punktów noclegowych i agroturystyki.

Walory przyrodnicze Zagozdu i jego okolic, dobry stan środowiska naturalnego, brak przemysłu, niewielka gęstość zaludnienia, przemawiają za potrzebą traktowania turystyki, rekreacji, agroturystyki jako ważnych czynników aktywizacji gospodarczej. Szansą na powodzenie rozwoju Zagozdu jest również rolnictwo ekologiczne oraz stosowanie kodeksu dobrej praktyki rolniczej, która prowadzi do eliminowania niekorzystnych oddziaływań rolnictwa na środowisko, przede wszystkim niedopuszczalne do nadmiernej intensyfikacji i chemizacji produkcji rolnej. To również droga do produkcji wysokiej jakości żywności a także ochrona wód i gleb, jak i wprowadzenie dbałości o różnorodność biologiczną na terenach rolniczych i o walory krajobrazowe terenów wiejskich. Taki rozwój wymaga większego nakładu pracy ludzi niż w rolnictwie intensywnym, jest to więc możliwość tworzenia nowych miejsc pracy.



Fot. 19. Ekologiczna uprawa traw z mieszankami motylkowych drobnonasiennych na terenie miejscowości Zagozd.

5. WIZJA ROZWIJU WSI SOLECKIEJ ZAGOZD

Rozwój wsi w przypadku sołectwa Zagozd będzie polegać na realizacji następujących zadań:

INFRASTRUKTURA:

- skanalizowanie sołectwa Zagozd – Gajewo – Gajewko,

- budowa wodociągu Gajewo
- przebudowa istniejących dróg oraz infrastruktury towarzyszącej m.in.:
 - chodnik między Gajewkiem a Zagozdem,





Fot. 20, 21, 22. Droga wojewódzka nr. 148 Łobez – Drawsko Pom. wnioskowany odcinek Zagózd – Gajewko pod budowę ciągu pieszego (prawa strona).

- ścieżka rowerowa z Gajewka do Drawska Pomorskiego,









Fot. 23, 24, 25, 26, 27, 28, 29. Droga wojewódzka 148 Łobez – Drawsko Pom. – odcinek drogi Drawsko- Gajewko –wnioskowana budowa ścieżki rowerowej (lewa stron

- położenie nowych nawierzchni bitumicznych na drogach,
- konserwacja i naprawa dróg,
- wykonanie oświetlenia ulic,



Fot. 30. Brak oświetlenia drogi na odcinku przez miejscowość Zagozd.

- budowa placu zabaw w Gajewku



Fot. 31,32. Istniejący plac zabaw w miejscowości Zagozd.



Fot. 33. Wnioskowane miejsce do zagospodarowania na plac zabaw w miejscowości Gajewko.

- **rozbudowa remizy strażackiej i świetlicy.**





Fot. 34,35. Istniejąca remiza strażacka w miejscowości Zagozd wnioskowana do rozbudowy

KULTURA:

Kultura jest naturalnym identyfikatorem dorobku cywilizacyjnego wsi i gminy. Możliwość spotkania pod dachem mieszkańców zwykle oddanych działalności w miejscowych związkach pozwala na zaspokojenie i spełnienie potrzeb lokalnej społeczności. Centrum kulturalno – oświatowe to swego rodzaju miniośrodek kultury wychowawczy i rozrywkowy, wokół którego koncentruje się życie mieszkańców. Placówka taka zajmuje się głównie:

- systematyczną pracą z dziećmi i młodzieżą m.in. organizując imprezy okolicznościowe, konkursy, zabawy, turnieje sportowe. Na bazie utworzonego centrum wspartym konsultacją i pomocą instruktorów Drawskiego Ośrodka Kultury w Drawsku Pom. istnieje możliwość realizowania programów w zakresie:
 - tworzenia warunków do rozwoju amatorskiego ruchu artystycznego,
 - współdziałania w organizowaniu różnych form kulturalno – oświatowych z lokalnymi instytucjami, stowarzyszeniami i innymi organizacjami społecznymi,
 - ochrony, edukacji i prezentacji kultury ludowej.

Warto wspomnieć, że od skuteczności kierunków promocji poprzez kulturę pojedynczych miejscowości, zależy powodzenie promocji całej gminy. Tego rodzaju ośrodek

ma również duże szanse na pozyskanie środków finansowych ze źródeł zewnętrznych. Kreatywne funkcje kultury wsparte odpowiednią promocją służą rozwojowi i są bazą, na której budowany jest jej prestiż i zaplecze finansowe dla przedsięwzięć kulturalnych.



Fot. 39,40. Odcinek szlaku konnego prowadzący przez miejscowość Zagózd.

Doposażenie świetlicy w sprzęt elektroniczny (telewizor, komputery z dostępem do Internetu) umożliwi dzieciom zapoznanie się z funkcjonowaniem informatyzacji społeczeństwa, tak powszechnym i niezbędnym w dzisiejszych czasach.

- **uporządkowanie cmentarzy poniemieckich**

Uporządkowanie zabytkowych cmentarzy protestanckich pozwoli na poprawienie wizerunku wsi, także poprawi świadomość historyczną mieszkańców gminy. Odrestaurowane nekropole mogą służyć zarówno grupom dzieci i młodzieży realizującym zajęcia z zakresu historii regionalnej, jak i turystom indywidualnym.



Fot.41,42. Poniemiecki cmentarz na terenie miejscowości Zagózd wnioskowany do rewitalizacji.

TURYSTYKA, SPORT I REKREACJA

- **Urządzenie plaży wiejskiej w Gajewku**

Niewątpliwie turystyka jest tym rodzajem działalności, która bazuje na zasobach naturalnych. Na obszarach cennych przyrodniczo turystyka stymulować może i powinna rozwój danego regionu. Zorganizowanie plaży wiejskiej nad jeziorem Małe Dołgie pozwoli na poprawienie walorów turystycznych sołectwa a także umożliwi okolicznym mieszkańcom na aktywne zorganizowanie czasu na świeżym powietrzu.





Fot. 43,44,45. Teren przyległy do jeziora Dolgie wnioskowany na utworzenie plaży.

6. HARMONOGRAM PLANU ROZWOJU SOŁECTWA ZAGOZD

ZADANIE	TERMIN REALIZACJI
Skanalizowanie sołectwa Zagozd – Gajewo – Gajewko	
Budowa wodociągu Gajewo	
Budowa chodnika między Gajewkiem a Zagozdem	
Budowa ścieżki rowerowej z Gajewka do Drawska Pomorskiego	
Położenie nowych nawierzchni bitumicznych na drogach	
Konserwacja i naprawa dróg	
Wykonanie oświetlenia ulic	
Budowa placu zabaw w Gajewku	
Rozbudowa remizy strażackiej	
Budowa wodociągu w kier. kolonii Zagozd	
Uporządkowanie cmentarzy poniemieckich	
Urządzenie plaży wiejskiej w Gajewku	