

**UCHWAŁA Nr /2018
RADY MIEJSKIEJ W DRAWSKU POMORSKIM**
z dnia ... sierpnia 2018 r.

Druk nr 508

w sprawie aktualności Studium uwarunkowań i kierunków zagospodarowania przestrzennego gminy Drawsko Pomorskie oraz miejscowych planów zagospodarowania przestrzennego miasta i gminy Drawsko Pomorskie.

Na podstawie art. 32 ust. 2 ustawy z dnia 27 marca 2003 r. o planowaniu i zagospodarowaniu przestrzennym (t.j. Dz. U. z 2017r. poz. 1073 i poz. 1566), Rada Miejska w Drawsku Pomorskim uchwala, co następuje:

§1. Po zapoznaniu się z Analizą zmian w zagospodarowaniu przestrzennym gminy Drawsko Pomorskie sporządzoną przez Burmistrza Drawska Pomorskiego, stanowiącą załącznik do niniejszej uchwały, stwierdza się, że:

1) studium uwarunkowań i kierunków zagospodarowania przestrzennego przyjęte uchwałą Nr VIII/59/2003 Rady Miejskiej w Drawsku Pomorskim z dnia 25 kwietnia 2003 r. w sprawie uchwalenia studium uwarunkowań i kierunków zagospodarowania przestrzennego gminy Drawsko Pomorskie zmienione uchwałą Nr LI/364/2017 Rady Miejskiej w Drawsku Pomorskim z dnia 30 listopada 2017 r. jest aktualne.

2) miejscowe plany zagospodarowania przestrzennego obowiązujące na terenie miasta i gminy Drawsko Pomorskie, wymienione w punkcie 4.1 analizy, o której mowa wyżej, uznaje się za aktualne;

3) miejscowe plany zagospodarowania przestrzennego wymagające częściowej aktualizacji to:

a) miejscowy plan zagospodarowania przestrzennego zatwierdzony uchwałą Nr XXIV/196/96 Rady Miejskiej w Drawsku Pomorskim z dnia 29 marca 1996 r. w sprawie aktualizacji planu zagospodarowania przestrzennego gminy Drawsko Pomorskie (Dz. Urz. Woj. Koszalińskiego Nr 20, poz. 67 ze zm. w 1998 r. Nr 31, poz. 220);

b) miejscowy plan zagospodarowania przestrzennego zatwierdzony uchwałą Nr XXXIX/292/97 Rady Miejskiej w Drawsku Pomorskim z dnia 25 kwietnia 1997 r. w sprawie aktualizacji miejscowego planu zagospodarowania przestrzennego Miasta Drawsko Pomorskie (Dz. Urz. Woj. Koszalińskiego Nr 21, poz. 82, ze zm. w 1998 r. Nr 31, poz. 221).

§2. Aktualizacja opracowań planistycznych określonych w §1 pkt 3 wynikająca z analizy wniosków w sprawie zmiany miejscowego planu zagospodarowania przestrzennego, dla których kierunki określone w studium uwarunkowań i kierunków zagospodarowania przestrzennego umożliwiają sporządzenie planu może być sukcesywnie realizowana na podstawie odrębnych uchwał.

§3. Uchwała wchodzi w życie z dniem podjęcia.

Pod względem formalno-prawnym

bez zastrzeżeń

*Piotr Flakow
RADCA PRAWNY*

**ANALIZA ZMIAN
W ZAGOSPODAROWANIU PRZESTRZENNYM
GMINY DRAWSKO POMORSKIE
W LATACH 2010-2017**



OPRACOWANIE: MGR INŻ. KAROL JAWORSKI

SPIS TREŚCI

1. CEL I PODSTAWA OPRACOWANIA	3
2. OPIS GMINY DRAWSKO POMORSKIE	4
3. OCENA AKTUALNOŚCI STUDIUM	7
3.1. OCENA ZGODNOŚCI STUDIUM Z PRZEPISAMI USTAWY O PLANOWANIU I ZAGOSPODAROWANIU PRZESTRZENNYM.	8
3.2. OCENA ZGODNOŚCI STUDIUM Z PRZEPISAMI ODRĘBNYMI	12
3.3. OCENA AKTUALNOŚCI STUDIUM W ASPEKCIE ZMIAN W ZAGOSPODAROWANIU PRZESTRZENNYM MIASTA I GMINY DRAWSKO POMORSKIE	12
4. OCENA AKTUALNOŚCI PLANÓW MIEJSCOWYCH	13
4.1. OBOWIĄZUJĄCE ZMIANY MIEJSCOWEGO PLANU ZAGOSPODAROWANIA PRZESTRZENNEGO NA TERENIE MIASTA I GMINY DRAWSKO POMORSKIE (OPRACOWANE PO 2003 R.):	13
4.2. PODJĘTE UCHWAŁY O PRYZYSTĄPIENIU DO SPORZĄDZANIA PLANU NA TERENIE MIASTA I GMINY DRAWSKO POMORSKIE:	18
4.3 ANALIZA WNIOSKÓW W SPRAWIE ZMIANY MIEJSCOWEGO PLANU ZAGOSPODAROWANIA PRZESTRZENNEGO	19
4.4 OCENA AKTUALNOŚCI PLANÓW MIEJSCOWYCH	20
5. ANALIZA ZMIAN W ZAGOSPODAROWANIU PRZESTRZENNYM	22
5.1 RUCH BUDOWLANY W OPARCIU O ANALIZĘ DECYZJI DOTYCZĄCYCH WARUNKÓW ZABUDOWY	22
5.2 RUCH BUDOWLANY W OPARCIU O ANALIZĘ POZWOLEŃ NA BUDOWĘ	23
6 PODSUMOWANIE	27

1. CEL I PODSTAWA OPRACOWANIA

Do zadań własnych gminy należy kształtowanie i prowadzenie polityki przestrzennej na terenie gminy, w tym uchwalanie miejscowych planów zagospodarowania przestrzennego oraz studium uwarunkowań i kierunków zagospodarowania przestrzennego.

Ponadto jednym z głównych zadań, które są stawiane władzom samorządowym jest wyznaczanie podstawowych kierunków działań przestrzennych.

Zgodnie z art. 32 ustawy z dnia 27 marca 2003 r. o planowaniu i zagospodarowaniu przestrzennym (t.j. Dz. U. z 2017 r. poz. 1073 ze zm.) w celu oceny aktualności studium uwarunkowań i kierunków zagospodarowania przestrzennego oraz miejscowych planów zagospodarowania przestrzennego Burmistrz:

- dokonuje analizy zmian w zagospodarowaniu przestrzennym gminy,
- ocenia postępy w opracowywaniu miejscowych planów zagospodarowania przestrzennego,
- opracowuje wieloletnie programy ich sporządzania w nawiązaniu do ustaleń studium, uwzględnieniem wydanych decyzji o ustaleniu lokalizacji inwestycji celu publicznego oraz wydanych decyzji o warunkach zabudowy,
- dokonuje analizy wniosków w sprawie sporządzania miejscowych planów lub zmian miejscowych planów.

Po sporządzeniu analizy oraz po uzyskaniu opinii Gminnej Komisji Urbanistyczno – Architektonicznej Burmistrz przekazuje Radzie Miejskiej wyniki analiz. Następnie Rada Miejska podejmuje uchwałę w sprawie aktualności studium uwarunkowań i kierunków zagospodarowania przestrzennego oraz miejscowych planów zagospodarowania przestrzennego. W przypadku, gdy uzna je za nieaktualne w całości lub w części, podejmuje działania prowadzące do zmiany studium lub planów miejscowych. Burmistrz zgodnie z art. 32 ust. 2 ustawy o planowaniu i zagospodarowaniu przestrzennym ma obowiązek wykonywania oceny zachodzących zmian w zagospodarowaniu przestrzennym gminy, co najmniej raz w czasie kadencji rady. Przy podejmowaniu uchwały w sprawie aktualności studium uwarunkowań i kierunków zagospodarowania przestrzennego bierze się pod uwagę w szczególności zgodność studium albo planu miejscowego z wymogami wynikającymi z przepisów ustawy o planowaniu i zagospodarowaniu przestrzennym – art. 10 ust. 1 i 2, art. 15 oraz art. 16 ust. 1.

Do opracowania niniejszej oceny przyjęto okres analizy od 1 stycznia 2010 r. do 31 grudnia 2017 r.

2. OPIS GMINY DRAWSKO POMORSKIE

Drawsko Pomorskie to gmina miejsko-wiejska położona w południowo-wschodniej części województwa zachodniopomorskiego w powiecie drawskim.

Według regionalizacji geograficznej, północna, środkowa i wschodnia część gminy leży na obszarze mezoregionu Pojezierza Drawskiego. Mezoregion ten wchodzi w skład makroregionu Pojezierza Zachodniopomorskiego. Południowa część gminy natomiast leży w mezoregionie Równina Drawska, składającego się na makroregion Pojezierze Południowopomorskie. Na obszarze gminy występuje bardzo zróżnicowana rzeźba terenu ukształtowana przez ostatnie zlodowacenie zwane Bałtyckim.

Drawsko Pomorskie sąsiaduje z gminami: od wschodu Złocieniec, od północy Ostrowice, Brzeżno, Łobez, od zachodu Węgorzyno, Ińsko oraz z gminą Kalisz Pomorski od południa.

Przez teren miasta i gminy Drawsko Pomorskie przebiega droga krajowa nr 20 łącząca Stargard Szczeciński i Szczecinek zapewniająca dogodne powiązania w ramach województwa oraz dogodne powiązanie ze wschodnią częścią kraju. Pozostałe drogi wojewódzkie to:

- nr 148 – Drawsko Pom. – Łobez,
- nr 162 – Zarańsko – Świdwin,
- nr 173 – Drawsko Pom. – Połczyn Zdrój,
- nr 175 – Drawsko Pom. – Kalisz Pom.

Komunikację kolejową zapewnia linia kolejowa nr 385 Runowo Pomorskie – Szczecinek.

Odległości do większych miast w regionie wynoszą: Szczecin – 100 km, Koszalin – 100 km, Kołobrzeg – 80 km, Poznań – 200 km.

Gmina Drawsko Pomorskie jest ponadlokalnym ośrodkiem administracyjnym, jednym z większych i atrakcyjniejszych ośrodków turystycznych na Pojezierzu Drawskim.

Liczba ludności w gminie wg stanu na dzień 31.12.2017 r. wynosiła ogółem – **16 252** mieszkańców. Średnia gęstość zaludnienia gminy wynosi **47 os./ km²**.

Gmina składa się z 31 miejscowości, w tym z miasta Drawsko Pomorskie oraz 13 wsi sołeckich:

- 1) Dalewo;
- 2) Gudowo;
- 3) Jankowo (w tym: Kumki, Krzynno, Ustok, Zbrojewo);
- 4) Konotop (w tym: Karwice, Żołędowo);
- 5) Linowo;
- 6) Łabędzie;
- 7) Mielenko Drawskie(w tym: Woliczno, Oleszno, Ziemsko);
- 8) Nętno(w tym: Lasocin);
- 9) Rydzewo;
- 10) Suliszewo (w tym: Zagórki);
- 11) Zagozd(w tym: Cianowo, Gajewko, Gajewo, Golina);
- 12) Zarańsko(w tym: Roztoki);
- 13) Żółte(w tym: Olchowiec, Żółcin).

Gmina Drawsko Pomorskie pod względem struktury wykorzystania gruntów ma charakter rolniczo-leśny. Użytki rolne zajmują łącznie 39,4% powierzchni, lasy i grunty zadrzewione 42,5%. Północna część gminy wykorzystywana jest rolniczo, jednak w związku z trwającymi przemianami ekonomicznymi i spadkiem opłacalności produkcji rolniczej, wiele gruntów pozostaje odłogowana. Tereny leśne skupiają się w południowej części gminy – na południowy zachód od jeziora Lubie. Są one wykorzystywane jako poligon wojskowy.

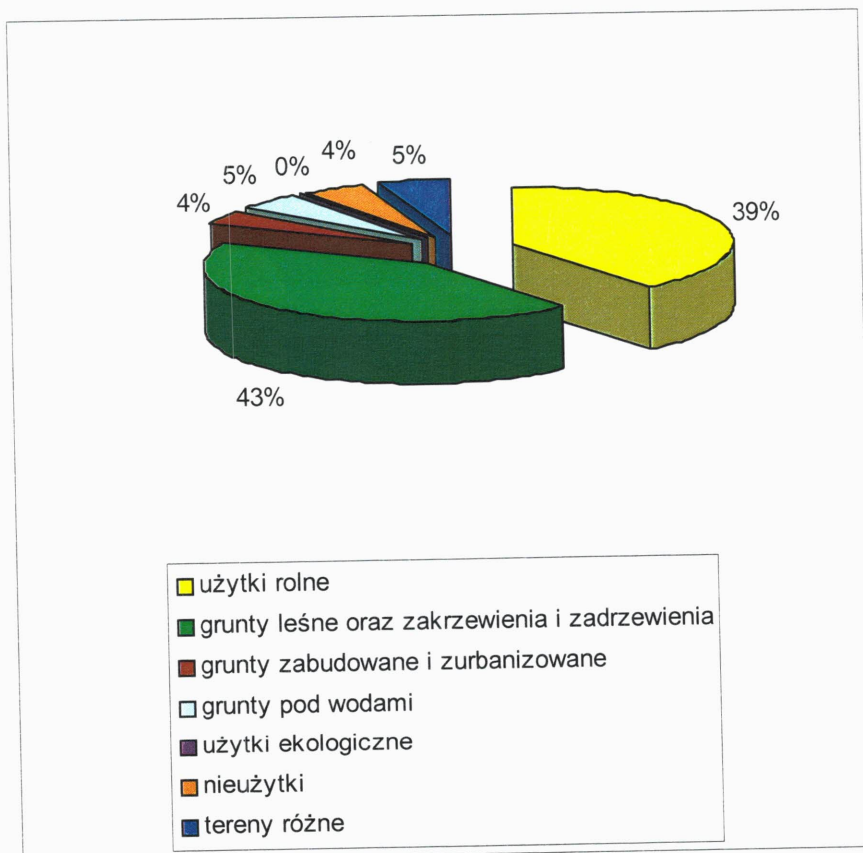
Szczegółowe użytkowanie gruntów na terenie miasta i gminy przedstawia poniższa tabela.

Tabela 1 Użytkowanie gruntów gminy Drawsko Pomorskie na dzień 01.01.2016 r.

Kategoria użytku	Powierzchnia (ha)		Powierzchnia (%)	
	ogółem	gmina	miasto	ogółem
Powierzchnia ogólna gruntów	34416	32183	2233	100
Użytki rolne	13572	12000	1572	39,4
Grunty orne	10649	9383	1266	
Sady	38	27	11	
Łąki	1673	1478	195	
Pastwiska	945	870	75	
Grunty rolne zabudowane	177	162	15	
Grunty pod stawami	26	26	0	
Grunty pod rowami	64	54	10	
Grunty leśne oraz zakrzewienia i zadrzewione	14638	14540	98	42,5
Lasy	13620	13581	39	

Grunty zadrzewione i zakrzewione	1018	959	59	
Grunty zabudowane i zurbanizowane	1305	880	425	3,8
Tereny mieszkaniowe	168	51	117	
Tereny przemysłowe	47	16	31	
Inne tereny zabudowane	123	57	66	
Zurbanizowane tereny niezabudowane	51	22	29	
Tereny rekreacyjne i wypoczynkowe	86	27	59	
Drogi	490	391	99	
Tereny kolejowe	66	42	24	
Inne	157	157	0	
Użytki kopalne	117	117	0	
Grunty pod wodami	1603	1535	68	4,7
Powierzchnie płynące	1524	1459	65	
Powierzchnie stojące	79	76	3	
Użytki ekologiczne	6	6	0	0,02
Nieużytki	1471	1471	0	4,3
Tereny różne	1821	1751	70	5,3

Rysunek 1 Wykres użytkowania gruntów w gminie Drawsko Pomorskie.



3. OCENA AKTUALNOŚCI STUDIUM

Studium uwarunkowań i kierunków zagospodarowania przestrzennego gminy Drawsko Pomorskie przyjęte uchwałą Nr VIII/59/2003 Rady Miejskiej w Drawsku Pomorskim z dnia 25 kwietnia 2003 r. w sprawie uchwalenia studium uwarunkowań i kierunków zagospodarowania przestrzennego gminy Drawsko Pomorskie, sporządzono na podstawie ustawy z dnia 27 lipca 1994 r. o zagospodarowaniu przestrzennym.

Na podstawie uchwały Nr XLVIII/430/2014 Rady Miejskiej w Drawsku Pomorskim z dnia 27 lutego 2014 r. w sprawie przystąpienia do sporządzenia zmiany studium uwarunkowań i kierunków zagospodarowania przestrzennego gminy Drawsko Pomorskie oraz uchwały Nr LV/506/2014 Rady Miejskiej w Drawsku Pomorskim z dnia 28 sierpnia 2014 r. zmieniającej uchwałę w sprawie przystąpienia do sporządzenia zmiany studium uwarunkowań i kierunków zagospodarowania przestrzennego gminy Drawsko Pomorskie, przystąpiono do zmiany studium. Obecnie obowiązujące studium, zostało przyjęte uchwałą LI/364/2017 Rady Miejskiej w Drawsku Pomorskim z dnia 30 listopada 2017 r. w sprawie zmiany Studium uwarunkowań i kierunków zagospodarowania przestrzennego gminy Drawsko Pomorskie.

Przedmiotem zmiany Studium było wprowadzenie nowych kierunków służących rozwojowi terenów mieszkaniowych, działalności usługowej i produkcyjnej (w tym usług publicznych, usług turystyki), oraz potencjalnych terenów lokalizacji elektrowni fotowoltaicznych.

W związku z wejściem w życie ustawy z dnia 20 maja 2016 r. o inwestycjach w zakresie elektrowni wiatrowych (Dz.U. z 2016 r. poz. 961), na rysunku Studium, wyznaczono także granicę oddziaływania istniejących elektrowni wiatrowych. Na tej podstawie, odstąpiono od wyznaczania nowych terenów mieszkaniowych położonych w tej strefie.

Zmiana studium dotyczyła, w szczególności:

- rejonu na południe od torów kolejowych, pomiędzy przewidzianymi w studium terenami składów i wytwórczości o niskiej intensywności a terenami zabudowy mieszkaniowej niskiej intensywności i usługami turystyki w kierunku innymi niż określona w mpzp rezerwa terenowa;
- terenu byłej oczyszczalni ścieków (ul. Złocieniecka) i jej otoczenie w innym kierunku;
- terenów byłych oczyszczalni ścieków w miejscowości Gudowo, Zarańsko, Suliszewo, Jankowo w innym kierunku;

- terenu zlokalizowane między ul. Kłosa a osiedlem zabudowy mieszkaniowej jednorodzinnej „Bieszczadzka” w kierunku zabudowy mieszkaniowej jednorodzinnej;
- części terenów rozwoju funkcji ogródków działkowych w kierunku zabudowy mieszkaniowej niskiej intensywności;
- rejonu od ul. Wiśniowej w kierunku zabudowy mieszkaniowej wielorodzinnej i jednorodzinnej oraz usług;
- kopalni kredy jeziornej w Mielenku Drawskim, w kierunku usług turystyki;
- terenu nad jeziorem Rydzewo, w kierunku rekreacji i usług turystyki.

Integralną częścią obowiązującego dokumentu studium są:

- załącznik Nr 1 - „Drawsko Pomorskie - Studium uwarunkowań i kierunków zagospodarowania przestrzennego gminy” opracowany w skali 1:25000 oraz rysunki pomocnicze sporządzone w skali 1:10000 (w sekcjach), 1:5000 dla obszarów zurbanizowanych;
- załącznik Nr 2 - „Studium uwarunkowań i kierunków zagospodarowania przestrzennego gminy Drawsko Pomorskie - Część opisowa”;
- załącznik Nr 3 - „Studium uwarunkowań i kierunków zagospodarowania przestrzennego gminy Drawsko Pomorskie - Ustalenia generalne”;
- załącznik Nr 4 - rozstrzygnięcie o sposobie rozpatrzenia uwag wniesionych do projektu zmiany studium uwarunkowań i kierunków zagospodarowania przestrzennego gminy Drawsko Pomorskie.

3.1. OCENA ZGODNOŚCI STUDIUM Z PRZEPISAMI USTAWY O PLANOWANIU I ZAGOSPODAROWANIU PRZESTRZENNYM.

W pierwszej kolejności przeprowadzono analizę zgodności studium z przepisami ustawy z dnia 23 marca 2003 r. o planowaniu i zagospodarowaniu przestrzennym (Dz.U. z 2017 r. poz. 1073 ze zm.), w szczególności z art. 10 ust. 1, 2 oraz art. 11 ustawy.

W zakresie uwarunkowań art. 10 ust. 1 ustawy wskazuje:

„1. W studium uwzględnia się uwarunkowania wynikające w szczególności z:

- 1) dotychczasowego przeznaczenia, zagospodarowania i uzbrojenia terenu;
- 2) stanu ład przestrzennego i wymogów jego ochrony;

- 3) *stanu środowiska, w tym stanu rolniczej i leśnej przestrzeni produkcyjnej, wielkości i jakości zasobów wodnych oraz wymogów ochrony środowiska, przyrody i krajobrazu, w tym krajobrazu kulturowego;*
- 4) *stanu dziedzictwa kulturowego i zabytków oraz dóbr kultury współczesnej;*
- 4a) *rekomendacji i wniosków zawartych w audycie krajobrazowym lub określenia przez audyt krajobrazowy granic krajobrazów priorytetowych;*
- 5) *warunków i jakości życia mieszkańców, w tym ochrony ich zdrowia;*
- 6) *zagrożenia bezpieczeństwa ludności i jej mienia;*
- 7) *potrzeb i możliwości rozwoju gminy, uwzględniających w szczególności:*
 - a) *analizy ekonomiczne, środowiskowe i społeczne,*
 - b) *prognozy demograficzne, w tym uwzględniające, tam gdzie to uzasadnione, migracje w ramach miejskich obszarów funkcjonalnych ośrodka wojewódzkiego,*
 - c) *możliwości finansowania przez gminę wykonania sieci komunikacyjnej i infrastruktury technicznej, a także infrastruktury społecznej, służących realizacji zadań własnych gminy,*
 - d) *bilans terenów przeznaczonych pod zabudowę;*
- 8) *stanu prawnego gruntów;*
- 9) *występowania obiektów i terenów chronionych na podstawie przepisów odrębnych;*
- 10) *występowania obszarów naturalnych zagrożeń geologicznych;*
- 11) *występowania udokumentowanych złóż kopalin, zasobów wód podziemnych oraz udokumentowanych kompleksów podziemnego składowania dwutlenku węgla;*
- 12) *występowania terenów górniczych wyznaczonych na podstawie przepisów odrębnych;*
- 13) *stanu systemów komunikacji i infrastruktury technicznej, w tym stopnia uporządkowania gospodarki wodno-ściekowej, energetycznej oraz gospodarki odpadami;*
- 14) *zadań służących realizacji ponadlokalnych celów publicznych;*
- 15) *wymagań dotyczących ochrony przeciwpowodziowej."*

Zgodnie z punktem 7 ustawy, w studium ustalono maksymalną chłonność zabudowy mieszkaniowej wszystkich typów wynoszącą 524 055 m² powierzchni użytkowej, na której mogłoby zamieszkiwać 20513 mieszkańców (liczba mieszkańców gminy Drawsko Pomorskie na koniec 2015 r. wynosiła 16 734 osoby). Wg prognoz w roku 2045 ludność gminy Drawsko Pomorskie będzie wynosiła 14 188 osób.

Nadwyżka powierzchni terenów wyznaczonych w obowiązujących miejscowych planach zagospodarowania przestrzennego oraz nowych terenów o funkcji mieszkaniowej w zmianie studium, jest dopuszczalna przy zastosowaniu przepisu art. 10 ust. 7 pkt 2 ustawy, który stanowi, że możliwe jest zwiększenie zapotrzebowania w stosunku do wyników analizy chłonności o nie więcej niż 30%.

Studium wypełnia w/w uwarunkowania, za wyjątkiem uwarunkowania określonego w punkcie 4 lit.a – rekomendacji i wniosków z audytu krajobrazowego, ponieważ nie zostały wykonane przez samorząd województwa zachodniopomorskiego. Zgodnie z art. 13 ust. 1 ustawy z dnia 24 kwietnia 2015 r. o zmianie niektórych ustaw w związku ze wzmocnieniem narzędzi ochrony krajobrazu (Dz. U. z 2015 r. poz. 1777) sejmiki poszczególnych województw uchwalą audyty krajobrazowe w terminie 3 lat od dnia wejścia w życie niniejszej ustawy.

W zakresie kierunków zagospodarowania, art. 10 ust. 2 ustawy wskazuje:

„ 2. *W studium określa się w szczególności:*

- 1) *uwzględniające bilans terenów przeznaczonych pod zabudowę, o którym mowa w ust. 1 pkt 7 lit. d:*
 - a) *kierunki zmian w strukturze przestrzennej gminy oraz w przeznaczeniu terenów, w tym wynikające z audytu krajobrazowego,*
 - b) *kierunki i wskaźniki dotyczące zagospodarowania oraz użytkowania terenów, w tym tereny przeznaczone pod zabudowę oraz tereny wyłączone spod zabudowy;*
- 2) *(uchylony),*
- 3) *obszary oraz zasady ochrony środowiska i jego zasobów, ochrony przyrody, krajobrazu, w tym krajobrazu kulturowego i uzdrowisk;*
- 4) *obszary i zasady ochrony dziedzictwa kulturowego i zabytków oraz dóbr kultury współczesnej;*
- 5) *kierunki rozwoju systemów komunikacji i infrastruktury technicznej;*
- 6) *obszary, na których rozmieszczone będą inwestycje celu publicznego o znaczeniu lokalnym;*

- 7) obszary, na których rozmieszczone będą inwestycje celu publicznego o znaczeniu ponadlokalnym, zgodnie z ustaleniami planu zagospodarowania przestrzennego województwa i ustaleniami programów, o których mowa w art. 48 ust.;
- 8) obszary, dla których obowiązkowe jest sporządzenie miejscowego planu zagospodarowania przestrzennego na podstawie przepisów odrębnych, w tym obszary wymagające przeprowadzenia scaleń i podziału nieruchomości, a także obszary przestrzeni publicznej;
- 9) obszary, dla których gmina zamierza sporządzić miejscowy plan zagospodarowania przestrzennego, w tym obszary wymagające zmiany przeznaczenia gruntów rolnych i leśnych na cele nierolnicze i nieleśne;
- 10) kierunki i zasady kształtowania rolniczej i leśnej przestrzeni produkcyjnej;
- 11) obszary szczególnego zagrożenia powodzią oraz obszary osuwania się mas ziemnych;
- 12) obiekty lub obszary, dla których wyznacza się w złożu kopaliny filar ochronny;
- 13) obszary pomników zagłady i ich stref ochronnych oraz obowiązujące na nich ograniczenia prowadzenia działalności gospodarczej, zgodnie z przepisami ustawy z dnia 7 maja 1999 r. o ochronie terenów byłych hitlerowskich obozów zagłady (Dz. U. z 2015 r. poz. 2120);
- 14) obszary wymagające przekształceń, rehabilitacji, rekultywacji lub remediacji;
- 14a) obszary zdegradowane;
- 15) granice terenów zamkniętych i ich stref ochronnych;
- 16) obszary funkcjonalne o znaczeniu lokalnym, w zależności od uwarunkowań i potrzeb zagospodarowania występujących w gminie.

Ponadto zgodnie z art., 10 ust. 2a, jeżeli na obszarze gminy przewiduje się wyznaczenie obszarów, na których rozmieszczone będą urządzenia wytwarzające energię z odnawialnych źródeł energii o mocy przekraczającej 100 kW, a także ich stref ochronnych związanych z ograniczeniami w zabudowie oraz zagospodarowaniu i użytkowaniu terenu - w studium ustala się ich rozmieszczenie. Dalej zgodnie z art. 10 ust. 3a ustawy, jeżeli na terenie gminy przewiduje się lokalizację obiektów handlowych o powierzchni sprzedaży powyżej 2000 m², w studium określa się obszary, na których mogą być one sytuowane.

Analizując studium pod względem zgodności z wymogami art. 10 ust. 2, 2a i 3a ustawy z dnia 27 marca 2003 r. o planowaniu i zagospodarowaniu przestrzennym (Dz. U. z 2017 r. poz. 1073 z zm.), należy stwierdzić, iż obowiązujące studium spełnia wymagania wynikające z w/w przepisów. Nie wyznaczono jedynie obszarów wymagających przekształceń, rehabilitacji, rekultywacji oraz terenów zdegradowanych, o jakich mowa w art. 10 ust. 2 pkt 14 i 14a – ponieważ na terenie miasta i gminy Drawsko Pomorskie nie wyznaczono takich obszarów.

3.2. OCENA ZGODNOŚCI STUDIUM Z PRZEPISAMI ODRĘBNYMI

Obecnie obowiązujące studium, przyjęte uchwałą LI/364/2017 Rady Miejskiej w Drawsku Pomorskim z dnia 30 listopada 2017 r. w sprawie zmiany Studium uwarunkowań i kierunków zagospodarowania przestrzennego gminy Drawsko Pomorskie, zostało uzupełnione w zakresie następujących przepisów odrębnych:

- ustawy z dnia 27 kwietnia 2001 r. Prawo ochrony środowiska,
- ustawy z dnia 16 kwietnia 2004 r. o ochronie przyrody,
- ustawy z dnia 3 października 2008 r. o udostępnianiu informacji o środowisku i jego ochronie, udziale społeczeństwa w ochronie środowiska oraz o ocenach oddziaływania na środowisko,
- ustawy z dnia 9 czerwca 2011 r. Prawo geologiczne i górnicze,
- ustawy z dnia 18 lipca 2001 r. Prawo wodne,
- ustawy z dnia 28 września 1991 r. o lasach,
- ustawy z dnia 3 lutego 1995 r. o ochronie gruntów rolnych i leśnych,
- ustawy z dnia 13 września 1996 r. o utrzymaniu czystości i porządku w gminach.

3.3. OCENA AKTUALNOŚCI STUDIUM W ASPEKCIE ZMIAN W ZAGOSPODAROWANIU PRZESTRZENNYM MIASTA I GMINY DRAWSKO POMORSKIE

Studium uwarunkowań i kierunków zagospodarowania gminy jest podstawowym dokumentem określającym politykę przestrzenną gminy, w tym lokalne zasady zagospodarowania przestrzennego.

Obecnie obowiązujące studium, przyjęte uchwałą LI/364/2017 Rady Miejskiej w Drawsku Pomorskim z dnia 30 listopada 2017 r. w sprawie zmiany Studium uwarunkowań i kierunków zagospodarowania przestrzennego gminy Drawsko Pomorskie, zawiera aktualne

kierunki zmian w zagospodarowaniu przestrzennym miasta i gminy Drawsko Pomorskie, zgodne z polityką Gminy oraz potrzebami mieszkańców i inwestorów w tym zakresie.

W związku z wejściem w życie ustawy z dnia 20 maja 2016 r. o inwestycjach w zakresie elektrowni wiatrowych (Dz.U. z 2016 r. poz. 961), w obowiązującym Studium, wprowadzono istotne ograniczenia w możliwości rozwoju terenów mieszkaniowych, w związku z wyznaczeniem granicy oddziaływania istniejących elektrowni wiatrowych.

W przypadku zmiany przepisów lub uwarunkowań nie wyklucza się możliwości zmiany studium.

4. OCENA AKTUALNOŚCI PLANÓW MIEJSCOWYCH

Dla terenu miasta i gminy Drawsko Pomorskie obowiązują następujące miejscowe plany zagospodarowania przestrzennego:

- Miejscowy plan zagospodarowania przestrzennego gminy Drawsko Pomorskie zatwierdzony uchwałą Nr XXIV/196/96 z dnia 29 marca 1996 r. (Dz. Urz. Woj. Koszalińskiego z 1996 r. Nr 20 poz. 67 ze zmianą Dz. Urz. Woj. Koszalińskiego z 1998 r. Nr 31 poz. 220),
- Miejscowy plan zagospodarowania przestrzennego miasta Drawsko Pomorskie zatwierdzony uchwałą Nr XXXIX/292/97 z dnia 25 kwietnia 1997 r. (Dz. Urz. Woj. Koszalińskiego z 1997 r. Nr 21 poz. 82 ze zmianą Dz. Urz. Woj. Koszalińskiego z 1998 r. Nr 31 poz. 221).

4.1. OBOWIĄZUJĄCE ZMIANY MIEJSCOWEGO PLANU ZAGOSPODAROWANIA PRZESTRZENNEGO NA TERENIE MIASTA I GMINY DRAWSKO POMORSKIE (OPRACOWANE PO 2003 R.):

Nazwa planu	Nr uchwały	Powierzchnia zmiany planu	Główne przeznaczenie terenów
1. Zmiana miejscowego planu zagospodarowania przestrzennego gminy Drawsko Pomorskie dla terenu ośrodka „ZACISZE” oraz terenu „OSTRY RÓG” w Linownie	Uchwała Nr L/428/2006 Rady miejskiej w Drawsku Pomorskim z dnia 29 czerwca 2006 r.	9,85 ha.	ML-zabudowa rekreacji indywidualnej, Ut- usługi turystyki ZL- lasy

2. Zmiana miejscowego planu zagospodarowania przestrzennego miasta Drawsko Pomorskie „Hala sportowa nad Drawą”	Uchwała Nr L/429/2006 Rady Miejskiej w Drawsku Pomorskim z dnia 29 czerwca 2006 r.	0,97 ha.	US,Ut- tereny sportu i rekreacji, zabudowa usługowa turystyki
3. Zmiana miejscowego planu zagospodarowania przestrzennego miasta Drawsko Pomorskie (dz. nr 417/1 i 417/2, obr. 11)	Uchwała Nr LI/435/2006 Rady Miejskiej w Drawsku Pomorskim z dnia 31 sierpnia 2006 r.	3,32 ha.	Uz,Kp- usługi zdrowia, parking publiczny
4. Zmiana miejscowego planu zagospodarowania przestrzennego gminy Drawsko Pomorskie, miejscowość Żółte	Uchwała Nr LIII/448/2006 Rady Miejskiej w Drawsku Pomorskim z dnia 25 października 2006 r.	3,32 ha.	MN- zabudowa mieszkaniowa jednorodzinna, RM- zabudowa zagrodowa, Ut- usługi turystyki
5. Zmiana miejscowego planu zagospodarowania przestrzennego gminy Drawsko Pomorskie, droga Jankowo-Woliczno	Uchwała Nr LIII/453/2006 Rady Miejskiej w Drawsku Pomorskim z dnia 25 października 2006 r.	41,59 ha.	KDg- drogi publiczne główne, KDr- drogi rowerowe KDW- drogi wewnętrzne oraz zabudowa wielorodzinna, gospodarstwa rolne i usługi
6. Zmiana miejscowego planu zagospodarowania przestrzennego miasta Drawsko Pomorskie „Śródmieście”	Uchwała Nr XIX/131/2008 Rady Miejskiej w Drawsku Pomorskim z dnia 31 stycznia 2008 r.	78,57 ha.	MW- zabudowa wielorodzinna, MN- zabudowa jednorodzinna Tereny usług śródmiejskich
7. Zmiana miejscowego planu zagospodarowania przestrzennego miasta Drawsko Pomorskie „Okra”	Uchwała Nr XIX/132/2008 Rady Miejskiej w Drawsku Pomorskim z dnia 31 stycznia 2008 r.	24,15 ha.	MN,Ut- zabudowa mieszkaniowa jednorodzinna, usługi turystyczne
8. Zmiana miejscowego planu zagospodarowania przestrzennego miasta Drawsko Pomorskie dla terenu „Nad Drawą”	Uchwała Nr XXIV/193/2008 Rady Miejskiej w Drawsku Pomorskim z dnia 26 czerwca 2008 r.	39,44 ha.	MN, Ut- tereny zabudowy mieszkaniowej jednorodzinnej, usługi turystyki
9. Zmiana miejscowego planu zagospodarowania przestrzennego miasta Drawsko Pomorskie dla terenu „Złocieniecka”	Uchwała Nr XXIV/194/2008 Rady Miejskiej w Drawsku Pomorskim z dnia 26 czerwca 2008 r.	2,95 ha	ZP,U- tereny zieleni urządzonej i usług
10. Zmiana miejscowego planu zagospodarowania przestrzennego miasta Drawsko Pomorskie dla terenu „Jeziorna”	Uchwała Nr XXIV/195/2008 Rady Miejskiej w Drawsku Pomorskim z dnia 26 czerwca 2008 r.	0,98 ha	Ut- usługi turystyki Kp- parkingi

11. Zmiana miejscowego planu zagospodarowania przestrzennego gminy Drawsko Pomorskie dla terenu „Jankowo- ferma”	Uchwała Nr XXVI/213/2008 Rady Miejskiej w Drawsku Pomorskim z dnia 12 września 2008 r.	8,64 ha	P,U- zabudowa produkcyjna, składy, magazyny R- tereny rolnicze
12. Zmiana miejscowego planu zagospodarowania przestrzennego miasta Drawsko Pomorskie dla terenu „Łąkowa”	Uchwała Nr XXV/208/2008 Rady Miejskiej w Drawsku Pomorskim z dnia 29 sierpnia 2008 r.	0,93 ha	MN,U- zabudowa jednorodzinna, usługi
13. Zmiana miejscowego planu zagospodarowania przestrzennego miasta Drawsko Pomorskie dla terenu „Zatorze”	Uchwała Nr XXXI/245/2008 Rady Miejskiej w Drawsku Pomorskim z dnia 30 grudnia 2008 r.	20,47 ha	U,P- tereny usług, obiektów produkcyjnych, składów i magazynów
14. Zmiana miejscowego planu zagospodarowania przestrzennego gminy Drawsko Pomorskie – Droga Jankowo Małe- Kumki	Uchwała Nr XXXII/269/2009 Rady Miejskiej w Drawsku Pomorskim z dnia 29 stycznia 2009 r.	15,17 ha	R- tereny rolnicze, KDI- droga publiczna lokalna P,U,RM- zabudowa produkcyjna, usługowa i zagrodowa
15. Zmiana miejscowego planu zagospodarowania przestrzennego miasta Drawsko Pomorskie – teren „Kolejowa”	Uchwała Nr XXXIX/332/2009 Rady Miejskiej w Drawsku Pomorskim z dnia 25 czerwca 2009 r.	1,41 ha	U- tereny zabudowy usługowej MN,MW,U- zabudowa mieszkaniowa jednorodzinna, wielorodzinna i usługowa
16. Zmiana miejscowego planu zagospodarowania przestrzennego gminy Drawsko Pomorskie – teren „Suliszewo”	Uchwała Nr XXXIX/333/2009 Rady Miejskiej w Drawsku Pomorskim z dnia 25 czerwca 2009 r.	29,05 ha	MN,U- zabudowa mieszkaniowa jednorodzinna, usługi MW- zabudowa wielorodzinna RM- zabudowa zagrodowa w gospodarstwach rolnych
17. Zmiana miejscowego planu zagospodarowania przestrzennego obszaru „Gogółczyn” w Drawsku Pomorskim	Uchwała Nr XLVIII/407/2010 Rady Miejskiej w Drawsku Pomorskim z dnia 25 lutego 2010 r.	129,47 ha	MN,U- zabudowa jednorodzinna, usługi MW - zabudowa wielorodzinna, Uo- zabudowa usług oświaty P,U,RU- teren obiektów produkcyjnych, obsługi rolnictwa ZC- teren

			cmentarza
18. Zmiana miejscowego planu zagospodarowania przestrzennego gminy Drawsko Pomorskie, obszar „Jankowo”	Uchwała Nr L/431/2010 Rady Miejskiej w Drawsku Pomorskim z dnia 29 kwietnia 2010 r.	5,83 ha	MN- zabudowa mieszkaniowa jednorodzinna, Uk, Uo, Ut- zabudowa usług kultury, usług oświaty, zabudowa usługowa
19. Zmiana miejscowego planu zagospodarowania przestrzennego gminy Drawsko Pomorskie, obszar „Gudowo”	Uchwała Nr LVIII/494/2010 Rady Miejskiej w Drawsku Pomorskim z dnia 9 listopada 2010 r.	180,55 ha	MN- zabudowa mieszkaniowa jednorodzinna, Ut- zabudowa usług turystyki
20. Zmiana miejscowego planu zagospodarowania przestrzennego gminy Drawsko Pomorskie dla terenu „Gajewo-Gajewko”	Uchwała Nr VII/71/2011 Rady Miejskiej w Drawsku Pomorskim z dnia 28 kwietnia 2011 r.	1743,89 ha	Elektrownie wiatrowe
21. Zmiana miejscowego planu zagospodarowania przestrzennego gminy Drawsko Pomorskie dla terenu „Pałac Suliszewo”	Uchwała Nr XL/369/2013 Rady Miejskiej w Drawsku Pomorskim z dnia 29 października 2013 r.	7,34 ha	Ut,Ua – zabudowa usług turystycznych, usług administracji
22. Zmiana miejscowego planu zagospodarowania przestrzennego gminy Drawsko Pomorskie, obszar „kopalnia Woliczno”	Uchwała Nr LV/507/2014 Rady Miejskiej w Drawsku Pomorskim z dnia 28 sierpnia 2014 r.	36,51 ha	MN- zabudowa mieszkaniowa jednorodzinna, Ut- zabudowa usług turystyki
23. Zmiana miejscowego planu zagospodarowania przestrzennego gminy Drawsko Pomorskie, obszar „Kolonja Nętno”	Uchwała Nr LVIII/529/2014 Rady Miejskiej w Drawsku Pomorskim z dnia 30 października 2014 r.	91,05 ha	Powierzchniowa eksploatacja kruszyw
24. Zmiana miejscowego planu zagospodarowania przestrzennego gminy Drawsko Pomorskie, obszar „Łabędzie”	Uchwała Nr LVIII/528/2014 Rady Miejskiej w Drawsku Pomorskim z dnia 30 października 2014 r.	39,52 ha	MN, Ut- zabudowa mieszkaniowa jednorodzinna, zabudowa usług turystyki, RM - zabudowa zagrodowa,
25. Zmiana miejscowego planu zagospodarowania przestrzennego gminy Drawsko Pomorskie, obszar „Rydzewo, Nętno”	Uchwała Nr V/20/2015 Rady Miejskiej w Drawsku Pomorskim z dnia 29 stycznia 2015 r.	88,07 ha	MN- zabudowa mieszkaniowa jednorodzinna, RM - zabudowa zagrodowa, P,U - teren obiektów produkcyjnych, składów i magazynów

26. Zmiana miejscowego planu zagospodarowania przestrzennego gminy Drawsko Pomorskie dla terenu „OW Taurus”	Uchwała Nr XIV/99/2015 Rady Miejskiej w Drawsku Pomorskim z dnia 24 września 2015 r.	1,31 ha	U,Ut – zabudowa usługowa, zabudowa usług turystyki
27. Zmiana miejscowego planu zagospodarowania przestrzennego miasta Drawsko Pomorskie dla terenu „Sobieskiego”	Uchwała Nr XV/112/2015 Rady Miejskiej w Drawsku Pomorskim z dnia 29 października 2015 r.	67,31 ha	MN- zabudowa mieszkaniowa jednorodzinna, U,Ut – zabudowa usługowa, zabudowa usług turystyki
28. Zmiana miejscowego planu zagospodarowania przestrzennego miasta Drawsko Pomorskie dla terenu „Gdyńska-Siemiradzkiego”	Uchwała Nr XV/113/2015 Rady Miejskiej w Drawsku Pomorskim z dnia 29 października 2015 r.	72,64 ha	MN- zabudowa mieszkaniowa jednorodzinna
29. Zmiana miejscowego planu zagospodarowania przestrzennego miasta Drawsko Pomorskie dla terenu „centrum Gudowo i ZOZ”	Uchwała Nr XVII/135/2015 Rady Miejskiej w Drawsku Pomorskim z dnia 26 listopada 2015 r.	2,9 ha	MN- zabudowa mieszkaniowa jednorodzinna, Ut – zabudowa usług turystyki
30. Zmiana miejscowego planu zagospodarowania przestrzennego gminy Drawsko Pomorskie, obszar „Zarańsko”	Uchwała Nr XXII/182/2016 Rady Miejskiej w Drawsku Pomorskim z dnia 31 marca 2016 r.	29,13 ha	MN- zabudowa mieszkaniowa jednorodzinna, U,Ut - usługi, usługi turystyki
31. Zmiana miejscowego planu zagospodarowania przestrzennego miasta Drawsko Pomorskie, dla terenu „Staszica -Słoneczna”	Uchwała Nr XXII/183/2016 Rady Miejskiej w Drawsku Pomorskim z dnia 31 marca 2016 r.	64,73 ha	MN- zabudowa mieszkaniowa jednorodzinna, Ut - usługi turystyki
32. Zmiana miejscowego planu zagospodarowania przestrzennego miasta Drawsko Pomorskie, dla terenu „Basztowa, Kosynierów, Park Chopina”	Uchwała Nr XXXV/240/2016 Rady Miejskiej w Drawsku Pomorskim z dnia 15 grudnia 2016 r.	0,67 ha	MN- zabudowa mieszkaniowa jednorodzinna, U,Ut - usługi, usługi turystyki
33. Zmiana miejscowego planu zagospodarowania przestrzennego miasta Drawsko Pomorskie, dla terenu „Starogrodzka, Seminaryjna, Warmińska”	Uchwała Nr XLIII/299/2017 Rady Miejskiej w Drawsku Pomorskim z dnia 25 maja 2017 r.	7,71 ha	MW,U- zabudowa mieszkaniowa wielorodzinna, U,Ut - usługi, usługi turystyki
34. Miejscowy plan zagospodarowania przestrzennego gminy Drawsko Pomorskie dla terenu „cypel w Gudowie”	Uchwała Nr XLIX/338/2017 Rady Miejskiej w Drawsku Pomorskim z dnia 27 października 2017 r.	5,43 ha	Ut/ML - tereny usług turystycznych i zabudowy rekreacji indywidualnej , Ut -tereny usług turystycznych , Z- tereny zieleni, ZL – lasy, WS -tereny wód powierzchniowych

			śródlądowych, KDW -tereny dróg wewnętrznych
35. Miejscowy plan zagospodarowania przestrzennego gminy Drawsko Pomorskie dla terenu „plaża w Gudowie”	Uchwała Nr LVIII/434/2018 Rady Miejskiej w Drawsku Pomorskim z dnia 24 maja 2018 r.	0,2247 ha	US- teren sportu i rekreacji

4.2. PODJĘTE UCHWAŁY O PRZYSTĄPIENIU DO SPORZĄDZANIA PLANU NA TERENIE MIASTA I GMINY DRAWSKO POMORSKIE:

Tytuł uchwały	Nr uchwały wywołującej	Etap prac
36. W sprawie przystąpienia do sporządzenia zmiany miejscowego planu zagospodarowania przestrzennego gminy Drawsko Pomorskie dla terenu „Dalewo Zarańsko”	Uchwała Nr X/199/2011 Rady Miejskiej w Drawsku Pomorskim z dnia 30 czerwca 2011 r.	Nie przystąpiono do opracowania planu
37. W sprawie przystąpienia do sporządzenia zmiany miejscowego planu zagospodarowania przestrzennego gminy Drawsko Pomorskie dla terenu „Zbrojewo, Jankowo”	Uchwała Nr XVIII/185/2012 Rady Miejskiej w Drawsku Pomorskim z dnia 26 stycznia 2012 r.	Nie przystąpiono do opracowania planu
38. W sprawie przystąpienia do sporządzenia miejscowego planu zagospodarowania przestrzennego miasta Drawsko Pomorskie	Uchwała Nr LIV/394/2018 Rady Miejskiej w Drawsku Pomorskim z dnia 31 stycznia 2018 r.	W trakcie opracowania
39. W sprawie przystąpienia do sporządzenia zmiany miejscowego planu zagospodarowania przestrzennego gminy Drawsko Pomorskie dla terenu świetlica w Gudowie	Uchwała Nr LV/413/2018 Rady Miejskiej w Drawsku Pomorskim z dnia 28 lutego 2018 r.	W trakcie opracowania
40. W sprawie przystąpienia do sporządzenia miejscowego planu zagospodarowania przestrzennego gminy Drawsko Pomorskie	Uchwała Nr LVI/420/2018 Rady Miejskiej w Drawsku Pomorskim z dnia 29 marca 2018 r.	W trakcie opracowania
41. W sprawie przystąpienia do sporządzenia miejscowego planu zagospodarowania przestrzennego gminy Drawsko Pomorskie	Uchwała Nr LIX/446/2018 Rady Miejskiej w Drawsku Pomorskim z dnia 28 czerwca 2018 r.	W trakcie opracowania

W trakcie procedury planistycznej jest projekt zmiany miejscowego planu zagospodarowania przestrzennego gminy Drawsko Pomorskie dla terenu świetlica w Gudowie, projekt miejscowego planu zagospodarowania przestrzennego miasta Drawsko Pomorskie oraz projekt miejscowego planu zagospodarowania przestrzennego gminy Drawsko Pomorskie.

Uchwały w sprawie przystąpienia do sporządzenia zmiany miejscowego planu zagospodarowania przestrzennego gminy Drawsko Pomorskie dla terenu „Dalewo Zarańsko” i dla terenu „Zbrojewo, Jankowo” nie są realizowane z powodu ograniczeń wynikających z uwarunkowań przyrodniczych.

4.3 ANALIZA WNIOSKÓW W SPRAWIE ZMIANY MIEJSCOWEGO PLANU ZAGOSPODAROWANIA PRZESTRZENNEGO

W okresie od 2010 r. do kwietnia 2017 do Urzędu Miejskiego w Drawsku Pomorskim wpłynęło 132 wnioski do sporządzenia zmian w miejscowych planach zagospodarowania przestrzennego miasta i gminy Drawsko Pomorskie lub do zmian studium uwarunkowań i kierunków zagospodarowania przestrzennego gminy Drawsko Pomorskie.

Większość wniosków została uwzględniona przy uchwalaniu zmian miejscowych planów - w okresie od 2010 r. do czerwca 2018 r. uchwalono bowiem łącznie 19 planów i zmian planów.

Wśród złożonych wniosków: 58 zostało uwzględnionych w zmianie studium, 9 było niemożliwych do uwzględnienia, ze względu na niezgodność z przepisami odrębnymi, dotyczącymi ochrony przyrody oraz lokalizacji inwestycji w zakresie elektrowni wiatrowych.

Do wniosków nieuwzględnionych należy:

- 11 wniosków z terenu miasta Drawsko Pomorskie (w tym 7 wniosków nie posiada zgodności ze studium)
- 9 wniosków z terenu gminy Drawsko Pomorskie (w tym 5 wniosków nie posiada zgodności ze studium), dotyczących zabudowy mieszkaniowej jednorodzinnej (1 wniosek z obrębu Gudowo, 1 wniosek z obrębu Mielenko, 4 wnioski z obrębu Suliszewo, 1 wniosek z obrębu Linowno, 1 wniosek z obrębu Zarańsko, 1 wniosek z obrębu Łabędzie),
- 1 wniosek dotyczący zabudowy zagrodowej w obrębie Zagozd,
- 1 wniosek dotyczący zabudowy wielorodzinnej na terenie miasta,
- 2 wnioski dotyczące zabudowy mieszkaniowo-usługowej,

- 4 wnioski dotyczące zabudowy turystycznej i letniskowej,
- 1 wniosek dotyczący zabudowy produkcyjno-usługowej,
- 11 wniosków dotyczących terenów eksploatacji powierzchniowej w obrębie Mielenko Drawskie i Woliczno.

Pozostałe nieuwzględnione wnioski dotyczyły podziałów nieruchomości, likwidacji dróg wewnętrznych, zalesień, farm fotowoltaicznych, lokalizacji elektrowni wiatrowych.

10 wniosków zostało nieuwzględnionych z uwagi na uwarunkowania przyrodnicze i położenie w strefie oddziaływania elektrowni wiatrowych.

Większość nieuwzględnionych wniosków dotyczyła terenów położonych poza granicami rozwoju przestrzennego jednostek osadniczych, a więc często poza obszarami wyposażonymi w drogi i sieci infrastruktury technicznej. Takie wnioski, nie powinny być brane pod uwagę przy kwalifikowaniu terenów do objęcia planami miejscowymi. **Pozostałe wnioski, dla których kierunki określone w studium uwarunkowań i kierunków zagospodarowania przestrzennego, umożliwiają sporządzenie planu, można sukcesywnie realizować.**

4.4 OCENA AKTUALNOŚCI PLANÓW MIEJSCOWYCH

Podstawa prawna: art. 15 oraz art. 16 ustawy z dnia 27 marca 2003 r. o planowaniu i zagospodarowaniu przestrzennym (t.j. Dz. U. z 2017 r. poz. 1073 ze zm.).

Elementy obligatoryjne miejscowego planu zagospodarowania przestrzennego zawarte w art. 15 w/w ustawy:

„1. Wójt, burmistrz albo prezydent miasta sporządza projekt planu miejscowego, zawierający część tekstową i graficzną, zgodnie z zapisami studium oraz z przepisami odrębnymi, odnoszącymi się do obszaru objętego planem, wraz z uzasadnieniem. W uzasadnieniu przedstawia się w szczególności:

- 1) sposób realizacji wymogów wynikających z art. 1 ust. 2-4;
- 2) zgodność z wynikami analizy, o której mowa w art. 32 ust. 1, wraz datą uchwały rady gminy, o której mowa w art. 32 ust. 2;
- 3) wpływ na finanse publiczne, w tym budżet gminy.

2. W planie miejscowym określa się obowiązkowo:

- 1) przeznaczenie terenów oraz linie rozgraniczające tereny o różnym przeznaczeniu lub różnych zasadach zagospodarowania;
- 2) zasady ochrony i kształtowania ładu przestrzennego;
- 3) zasady ochrony środowiska, przyrody i krajobrazu;
- 3a) zasady kształtowania krajobrazu;
- 4) zasady ochrony dziedzictwa kulturowego i zabytków, w tym krajobrazów kulturowych, oraz dóbr kultury współczesnej;
- 5) wymagania wynikające z potrzeb kształtowania przestrzeni publicznych;
- 6) zasady kształtowania zabudowy oraz wskaźniki zagospodarowania terenu, maksymalną i minimalną intensywność zabudowy jako wskaźnik powierzchni całkowitej zabudowy w odniesieniu do powierzchni działki budowlanej, minimalny udział procentowy powierzchni biologicznie czynnej w odniesieniu do powierzchni działki budowlanej, maksymalną wysokość zabudowy, minimalną liczbę miejsc do parkowania w tym miejsca przeznaczone na parkowanie pojazdów zaopatrzonych w kartę parkingową i sposób ich realizacji oraz linie zabudowy i gabaryty obiektów;
- 7) granice i sposoby zagospodarowania terenów lub obiektów podlegających ochronie, na podstawie odrębnych przepisów, terenów górniczych, a także obszarów szczególnego zagrożenia powodzią, obszarów osuwania się mas ziemnych, krajobrazów priorytetowych określonych w audycie krajobrazowym oraz w planach zagospodarowania przestrzennego województwa;
- 8) szczegółowe zasady i warunki scalania i podziału nieruchomości objętych planem miejscowym;
- 9) szczególne warunki zagospodarowania terenów oraz ograniczenia w ich użytkowaniu, w tym zakaz zabudowy;
- 10) zasady modernizacji, rozbudowy i budowy systemów komunikacji i infrastruktury technicznej;
- 11) sposób i termin tymczasowego zagospodarowania, urządzania i użytkowania terenów;
- 12) stawki procentowe, na podstawie których ustala się opłatę.”

Obowiązujące miejscowe plany zagospodarowania przestrzennego dla terenu miasta i gminy Drawsko Pomorskie, po roku 1995 r. zostały zaktualizowane zgodnie z procedurą ustawy z dnia 7 lipca 1994 r. o zagospodarowaniu przestrzennym. Jednak ich ustalenia nie w pełni odpowiadają

wszystkim wymogom wynikającym z art. 15 ustawy z dnia 27 marca 2003 r. o planowaniu i zagospodarowaniu przestrzennym, dlatego należy dążyć do sukcesywnej ich zmiany.

Pozostałe plany miejscowe, opracowane po wejściu w życie ustawy z dnia 27 marca 2003 r. o planowaniu i zagospodarowaniu przestrzennym, zawierają wszystkie obligatoryjne elementy, wymagane przepisami ustawy, obowiązującej na dzień uchwalenia planu miejscowego.

5. ANALIZA ZMIAN W ZAGOSPODAROWANIU PRZESTRZENNYM

Na potrzeby niniejszego dokumentu dokonano analizy ruchu budowlanego na terenie miasta i gminy Drawsko Pomorskie w okresie od 1 stycznia 2010 roku do 31 grudnia 2017 roku. Analizę ruchu budowlanego sporządzono na podstawie danych z rejestru wydawanych decyzji dotyczących warunków zabudowy, pozwoleń na budowę oraz zgłoszeń robót budowlanych.

Prawie na całym obszarze miasta i gminy Drawsko Pomorskie obowiązuje miejscowy plan zagospodarowania przestrzennego. Planu miejscowego nie posiadają tereny dróg oraz tereny zlokalizowane w południowej części gminy, głównie obszary poligonu oraz miejscowości Oleszno, Konotop, Żołędowo i Karwice, w sumie ok. 136,35 ha. W związku z powyższym decyzje o warunkach zabudowy mogą być wydawane na obszarze gminy, tam gdzie nie obowiązuje miejscowy plan zagospodarowania przestrzennego.

5.1 RUCH BUDOWLANY W OPARCIU O ANALIZĘ DECYZJI DOTYCZĄCYCH WARUNKÓW ZABUDOWY

W latach 2010-2017 wydano 18 decyzji o warunkach zabudowy, które dotyczyły realizacji lub modernizacji zabudowy mieszkaniowej jednorodzinnej oraz usługowej. Ilość decyzji o warunkach zabudowy wydanych w okresie analizowanym na obszarze całej gminy ilustruje poniższa tabela:

Tabela 2 Decyzje o warunkach zabudowy wydane w latach 2010 - 2017

Przedziały czasowe	Liczba wydanych decyzji
rok 2010	0
rok 2011	5

rok 2012	4
rok 2013	2
rok 2014	1
rok 2015	4
rok 2016	2
rok 2017	0
Razem:	18

W latach 2010 -2017 wydane zostały 114 decyzje o ustaleniu lokalizacji inwestycji celu publicznego. Najczęściej decyzje obejmowały budowę lub modernizację sieci infrastruktury technicznej, w tym sieci energetycznych, gazowniczych, wodociągowych i kanalizacyjnych. Duży udział decyzji stanowiły także inwestycje drogowe polegające głównie na budowie i przebudowie dróg, budowie chodników oraz wjazdów na posesje.

Tabela 3. Decyzje o ustaleniu lokalizacji inwestycji celu publicznego wydane w latach 2010 - 2017

Zakres przedmiotowy decyzji	2010	2011	2012	2013	2014	2015	2016	2017
Sieci infrastruktury technicznej	14	17	12	29	8	7	7	7
Budynki użyteczności publicznej	0	0	0	0	0	0	0	0
Inwestycje drogowe	6	1	7	5	2	0	0	4
Oświetlenie ulic i inne	0	1	1	1	5	0	2	1
Razem	22	10	27	11	11	11	10	12

5.2 RUCH BUDOWLANY W OPARCIU O ANALIZĘ POZWOLEŃ NA BUDOWĘ ORAZ ZGŁOSZEŃ BUDOWLANYCH

Dane ustalono na podstawie otrzymanych ze Starostwa Powiatowego w Drawsku Pomorskim decyzji o pozwoleniu na budowę oraz zawiadomień o braku wniesienia sprzeciwu, do planowanego zamierzenia budowlanego w okresie od 2011 do 2017 r.

Tabela 4 Decyzje dotyczące pozwoleń na budowę wydane w latach 2011 - 2017

Nazwa mpzp	Lata							Razem
	2011	2012	2013	2014	2015	2016	2017	
Miejscowy plan zagospodarowania przestrzennego gminy Drawsko Pomorskie zatwierdzony uchwałą Nr XXIV/196/96 z dnia 29 marca 1996 r. (Dz. Urz. Woj. Koszalińskiego z 1996 r. Nr 20 poz. 67 ze zmianą Dz. Urz. Woj. Koszalińskiego z 1998 r. Nr 31 poz. 220), w tym.:	26	42	58	56	48	30	28	288
Mielenko Dr.	3	2	6	1	4	4	3	23
Zagozd	3	4	5	7	2	4	2	27
Zbrojewo, Kumki, Cianowo	3	5	2	0	5	2	3	20
Linowo	1	2	4	7	3	3	4	24
Gudowo	0	0	0	0	1	1	1	3
Dalewo	2	0	1	1	1	2	0	7
Zarańsko	1	3	8	6	9	5	3	35
Suliszewo	3	2	5	6	7	2	1	26
Żółte	3	3	2	4	3	3	3	21
Jankowo	1	2	2	3	0	1	1	10
Gajewo, Gajewko	0	2	1	0	1	1	0	5
Łąbędzie	1	3	6	5	5	1	2	23
Rydzewo	3	6	4	4	5	0	0	22
Oleszno, Ziemsko	0	0	3	3	0	1	1	8
Woliczno	0	1	1	4	2	0	1	9
Nętno	0	5	7	2	0	0	0	14
Żołędowo, Konotop, Karwice	2	2	1	3	0	0	3	11
Gmina plany zaktualizowane, w tym:	17	15	13	19	20	30	28	142
Gudowo - uchwała Nr LVIII/494/2010 Rady Miejskiej w Drawsku Pomorskim z dnia 09 listopada 2010 r.	12	8	9	17	17	15	14	92
Rydzewo-Nętno - uchwała Nr V/20/2015 Rady Miejskiej w Drawsku Pomorskim z dnia 29 stycznia 2015 r.	-	-	-	-	1	8	5	14
Łąbędzie - uchwała Nr LVIII/528/2014 Rady Miejskiej w Drawsku Pomorskim z dnia 30 października 2014 r.	-	-	-	0	0	2	0	2
Suliszewo - uchwała Nr XXXIX/333/2009 Rady Miejskiej w Drawsku Pomorskim z dnia 25 czerwca 2009 r.	2	2	1	0	2	2	5	14
Gajewo-Gajewko - uchwała Nr VIII/71/2011 Rady Miejskiej w Drawsku Pomorskim z dnia 28 kwietnia 2011 r.	0	0	1	0	0	2	0	3

Jankowo ferma - uchwała Nr XXVI/213/2008 Rady Miejskiej w Drawsku Pomorskim z dnia 12 września 2008 r.	1	1	0	0	0	1	1	4
Kol. Nętno - uchwała Nr LVIII/529/2014 Rady Miejskiej w Drawsku Pomorskim z dnia 30 października 2014 r.	-	-	-	1	0	0	0	1
Zacisze -uchwała Nr L/428/2006 Rady Miejskiej w Drawsku Pomorskim z dnia 29 czerwca 2006 r.	2	4	1	1	0	0	1	9
Droga Jankowo Małe - Kumki - uchwała Nr LIII/453/2006 Rady Miejskiej w Drawsku Pomorskim z dnia 25 października 2006 r.	0	0	1	0	0	0	1	2
Linowo Taurus - uchwała Nr XIV/99/2015 Rady Miejskiej w Drawsku Pomorskim z dnia 24 września 2015 r.	-	-	-	-	0	0	1	1
Miejscowy plan zagospodarowania przestrzennego miasta Drawsko Pomorskie zatwierdzony uchwałą Nr XXXIX/292/97 z dnia 25 kwietnia 1997 r. (Dz. Urz. Woj. Koszalińskiego z 1997 r. Nr 21 poz. 82 ze zmianą Dz. Urz. Woj. Koszalińskiego z 1998 r. Nr 31 poz. 221).	80	91	65	105	82	63	66	552
Miasto plany zaktualizowane, w tym:	19	39	26	47	39	38	44	252
Jeziorna- uchwała Nr XXIV/195/2008 Rady Miejskiej w Drawsku Pomorskim z dnia 26 czerwca 2008 r.	0	0	1	0	1	1	0	3
Śródmieście - uchwała Nr XIX/131/2008 Rady Miejskiej w Drawsku Pomorskim z dnia 31 stycznia 2008 r.	16	33	21	45	34	32	37	218
Gdyńska-Siemiradzkiego – uchwała Nr XV/113/2015 Rady Miejskiej w Drawsku Pomorskim z dnia 29 października 2015 r.	-	-	-	-	-	4	0	4
Łąkowa -uchwała Nr XXV/208/2008 Rady Miejskiej w Drawsku Pomorskim z dnia 29 sierpnia 2008 r.	0	1	0	0	1	1	0	3
Gogółczyn -uchwała Nr XLVIII/407/2010 Rady Miejskiej w Drawsku Pomorskim z dnia 25 lutego 2010 r.	1	1	2	1	2	0	1	8
Okra - uchwała Nr XIX/132/2008 Rady Miejskiej w Drawsku Pomorskim z dnia 31 stycznia 2008 r.	1	3	1	0	1	0	3	9
Nad Drawą -uchwała Nr XXIV/193/2008 Rady Miejskiej w Drawsku Pomorskim z dnia 26 czerwca 2008 r.	1	0	1	0	0	0	0	2
Kolejowa - uchwała Nr XXXIX/332/2009 Rady Miejskiej w Drawsku Pomorskim z dnia 25 czerwca 2009 r.	0	1	0	1	0	0	0	2
Basztowa, Park Chopina - uchwała Nr	-	-	-	-	-	0	1	1

XXXV/240/2016 Rady Miejskiej w Drawsku Pomorskim z dnia 15 grudnia 2016 r.								
Złocieniecka- uchwała Nr XXIV/194/2008 Rady Miejskiej w Drawsku Pomorskim z dnia 26 czerwca 2008 r.	0	0	0	0	0	0	1	1
Seminaryjna, Pl. Gdański - uchwała Nr XLIII/299/2017 Rady Miejskiej w Drawsku Pomorskim z dnia 25 maja 2017 r.	-	-	-	-	-	-	1	1

W obrębie gminy w badanym okresie, w ramach miejscowego planu zagospodarowania przestrzennego gminy Drawsko Pomorskie zatwierdzonego uchwałą Nr XXIV/196/96 z dnia 29 marca 1996 r. (Dz. Urz. Woj. Koszalińskiego z 1996 r. Nr 20 poz. 67 ze zmianą Dz. Urz. Woj. Koszalińskiego z 1998 r. Nr 31 poz. 220), wydano 288 pozwoleń na budowę. Najwięcej pozwoleń wydano w Zarańsku - 35 szt., oraz w następujących miejscowościach: Zagozd, Suliszewo, Linowno, Mielenko Dr., Łabędzie, Rydzewo, Żółte, Zbrojewo, Kumki i Cianowo. Najmniej w Gudowie, Gajewku, Gajewie i Dalewie.

W zakresie zaktualizowanych planów na terenie gminy wydano 142 pozwolenia na budowę (najwięcej w miejscowości Gudowo - 92 szt.).

W obrębie miasta w badanym okresie, w ramach miejscowego planu zagospodarowania przestrzennego miasta Drawsko Pomorskie zatwierdzonego uchwałą Nr XXXIX/292/97 z dnia 25 kwietnia 1997 r. (Dz. Urz. Woj. Koszalińskiego z 1997 r. Nr 21 poz. 82 ze zmianą Dz. Urz. Woj. Koszalińskiego z 1998 r. Nr 31 poz. 221), wydano 552 pozwolenia na budowę. W zakresie zaktualizowanych planów w badanym okresie na terenie miasta wydano 252 pozwolenia na budowę. (najwięcej w śródmieściu - 218 szt.).

Dane w oparciu o analizę pozwoleń na budowę przedstawione powyżej, nie odzwierciedlają zasadności przystępowania do sporządzania nowych planów lub zmiany istniejących, ponieważ dotyczą obszarów różnych wielkości, położonych na terenie miejskim i wiejskim oraz określają różne przeznaczenia terenów i są całkowicie nieporównywalne. Przykład stanowi plan miejscowy pn. „droga Jankowo Małe – Kumki” (uchwała Nr LIII/453/2006 Rady Miejskiej w Drawsku Pomorskim z dnia 25 października 2006 r.) – 1 pozwolenie na budowę. Jednak został on „skonsumowany” w całości, ponieważ sporządzony był w celu umożliwienia realizacji inwestycji infrastrukturalnej. Plan miejscowy pn. „Zatorze” uchwała Nr XXXI/245/2008 Rady Miejskiej w Drawsku Pomorskim

z dnia 30 grudnia 2008 r. na gruntach skarbu państwa (ponad 20 ha terenów produkcyjno-usługowych podzielonych na działki budowlane) do dnia dzisiejszego nie został zrealizowany. Na wniosek inwestora uchwałą Nr LI/435/2006 Rady Miejskiej w Drawsku Pomorskim z dnia 31 sierpnia 2006 r. sporządzono plan na potrzeby stacji krwiodawstwa”. Plan także nie został zrealizowany, ale nie znaczy to, że w kolejnych latach to nie nastąpi.

Obowiązujące plany na terenie miasta i gminy, stanowią szeroką ofertę inwestycyjną w zakresie przeznaczenia i lokalizacji nowych terenów, co stanowi istotny walor gminy Drawsko Pomorskie.

6 PODSUMOWANIE

Zgodnie z ustawą z dnia 27 marca 2003 r. o planowaniu i zagospodarowaniu przestrzennym (t.j. Dz. U. z 2017 r. poz. 1073 ze zm.), kształtowanie i prowadzenie polityki przestrzennej na terenie gminy, powinno odbywać się poprzez uchwalenie miejscowych planów zagospodarowania przestrzennego, sporządzonych w zgodzie z zapisami studium uwarunkowań i kierunków zagospodarowania przestrzennego gminy. Na terenach, gdzie brak jest miejscowego planu, określenie sposobu zagospodarowania terenu i warunków zabudowy następuje w decyzji o warunkach zabudowy lub w decyzji o ustaleniu lokalizacji inwestycji celu publicznego, przy czym zgodnie z intencją w/w ustawy, decyzje powinny być wydawane wyjątkowo, w zastępstwie planu.

Działania gminy w zakresie sporządzania miejscowych planów zagospodarowania przestrzennego są spójne z przyjętymi w obowiązującym studium kierunkami kształtowania struktury zagospodarowania przestrzennego gminy Drawsko Pomorskie.

Należy dążyć do podjęcia prac planistycznych dla obszarów objętych planami sporządzonymi na podstawie ustawy z 7 lipca 1994 r. o zagospodarowaniu przestrzennym. Podjęcie działań mających na celu zmianę obowiązujących miejscowych planów zagospodarowania przestrzennego, będzie uzależnione od możliwości finansowych Gminy.

Art. 32 ust.2 ustawy o planowaniu i zagospodarowaniu przestrzennym wymaga, aby co najmniej raz w okresie kadencji, Rada Gminy otrzymała wyniki oceny aktualności studium i miejscowych planów

zagospodarowania przestrzennego. Ocena taka została dokonana i przedstawiona w niniejszej analizie.

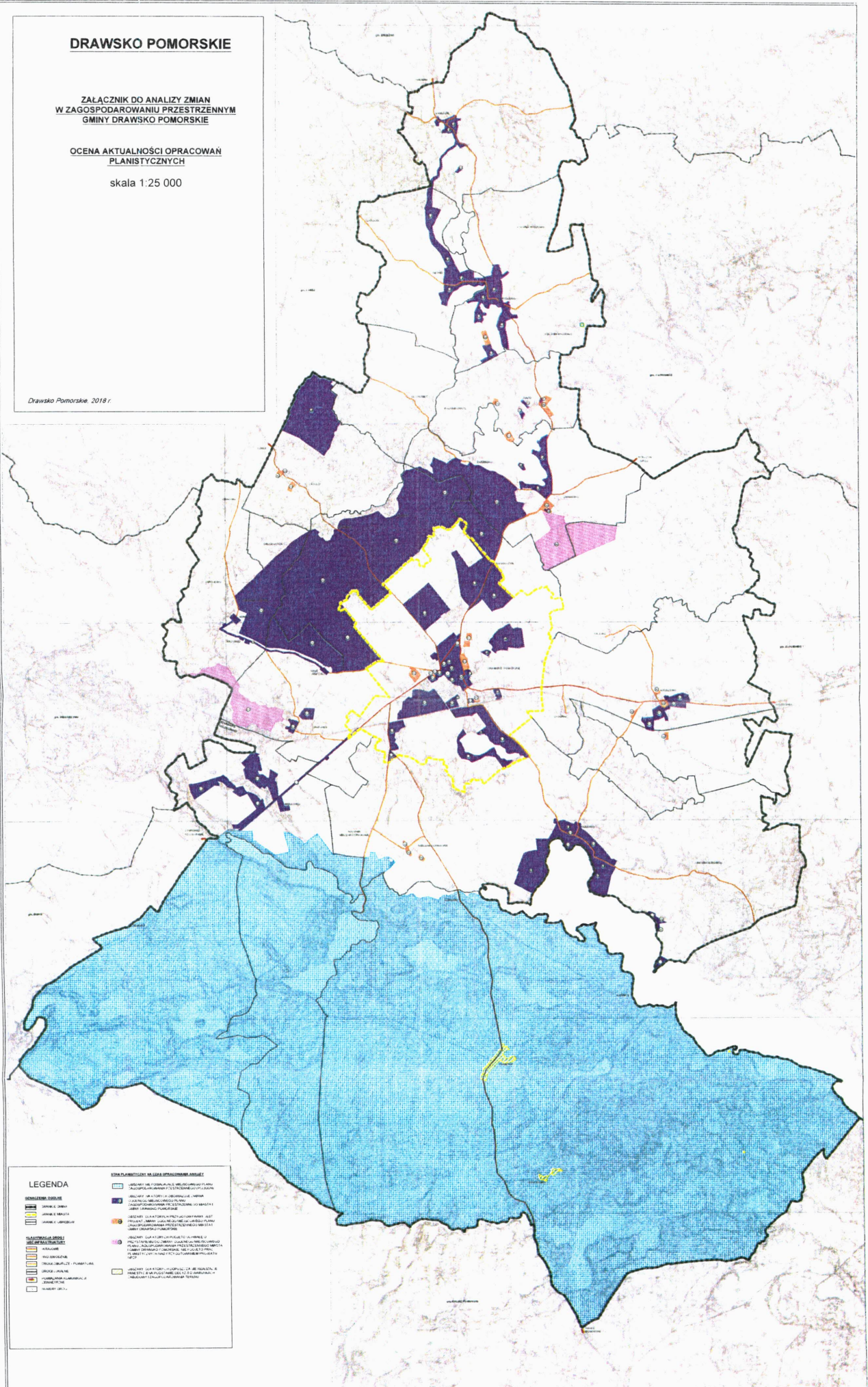
DRAWSKO POMORSKIE

ZALĄCZNIK DO ANALIZY ZMIAN
W ZAGOSPODAROWANIU PRZESTRZENNYM
GMINY DRAWSKO POMORSKIE

OCENA AKTUALNOŚCI OPRACOWAN
PLANISTYCZNYCH

skala 1:25 000

Drawsko Pomorskie, 2018 r.



LEGENDA

STAN PLANISTYCZNY NA DANE OPRACOWANIA BRANŻYT

- OBSZAR WŁASNOŚCI WŁAŚCICIELA NIEZAPISANY W KWADRANIE KATASTRALNYM (WŁASNOŚĆ WŁAŚCICIELA NIEZAPISANA W KWADRANIE KATASTRALNYM)
- OBSZAR WŁASNOŚCI WŁAŚCICIELA ZAPISANY W KWADRANIE KATASTRALNYM (WŁASNOŚĆ WŁAŚCICIELA ZAPISANA W KWADRANIE KATASTRALNYM)
- OBSZAR WŁASNOŚCI WŁAŚCICIELA ZAPISANY W KWADRANIE KATASTRALNYM (WŁASNOŚĆ WŁAŚCICIELA ZAPISANA W KWADRANIE KATASTRALNYM)
- OBSZAR WŁASNOŚCI WŁAŚCICIELA ZAPISANY W KWADRANIE KATASTRALNYM (WŁASNOŚĆ WŁAŚCICIELA ZAPISANA W KWADRANIE KATASTRALNYM)
- OBSZAR WŁASNOŚCI WŁAŚCICIELA ZAPISANY W KWADRANIE KATASTRALNYM (WŁASNOŚĆ WŁAŚCICIELA ZAPISANA W KWADRANIE KATASTRALNYM)
- OBSZAR WŁASNOŚCI WŁAŚCICIELA ZAPISANY W KWADRANIE KATASTRALNYM (WŁASNOŚĆ WŁAŚCICIELA ZAPISANA W KWADRANIE KATASTRALNYM)
- OBSZAR WŁASNOŚCI WŁAŚCICIELA ZAPISANY W KWADRANIE KATASTRALNYM (WŁASNOŚĆ WŁAŚCICIELA ZAPISANA W KWADRANIE KATASTRALNYM)

STAN PLANISTYCZNY

- OBSZAR WŁASNOŚCI WŁAŚCICIELA ZAPISANY W KWADRANIE KATASTRALNYM (WŁASNOŚĆ WŁAŚCICIELA ZAPISANA W KWADRANIE KATASTRALNYM)
- OBSZAR WŁASNOŚCI WŁAŚCICIELA ZAPISANY W KWADRANIE KATASTRALNYM (WŁASNOŚĆ WŁAŚCICIELA ZAPISANA W KWADRANIE KATASTRALNYM)
- OBSZAR WŁASNOŚCI WŁAŚCICIELA ZAPISANY W KWADRANIE KATASTRALNYM (WŁASNOŚĆ WŁAŚCICIELA ZAPISANA W KWADRANIE KATASTRALNYM)
- OBSZAR WŁASNOŚCI WŁAŚCICIELA ZAPISANY W KWADRANIE KATASTRALNYM (WŁASNOŚĆ WŁAŚCICIELA ZAPISANA W KWADRANIE KATASTRALNYM)
- OBSZAR WŁASNOŚCI WŁAŚCICIELA ZAPISANY W KWADRANIE KATASTRALNYM (WŁASNOŚĆ WŁAŚCICIELA ZAPISANA W KWADRANIE KATASTRALNYM)

STAN PLANISTYCZNY

- OBSZAR WŁASNOŚCI WŁAŚCICIELA ZAPISANY W KWADRANIE KATASTRALNYM (WŁASNOŚĆ WŁAŚCICIELA ZAPISANA W KWADRANIE KATASTRALNYM)
- OBSZAR WŁASNOŚCI WŁAŚCICIELA ZAPISANY W KWADRANIE KATASTRALNYM (WŁASNOŚĆ WŁAŚCICIELA ZAPISANA W KWADRANIE KATASTRALNYM)
- OBSZAR WŁASNOŚCI WŁAŚCICIELA ZAPISANY W KWADRANIE KATASTRALNYM (WŁASNOŚĆ WŁAŚCICIELA ZAPISANA W KWADRANIE KATASTRALNYM)
- OBSZAR WŁASNOŚCI WŁAŚCICIELA ZAPISANY W KWADRANIE KATASTRALNYM (WŁASNOŚĆ WŁAŚCICIELA ZAPISANA W KWADRANIE KATASTRALNYM)
- OBSZAR WŁASNOŚCI WŁAŚCICIELA ZAPISANY W KWADRANIE KATASTRALNYM (WŁASNOŚĆ WŁAŚCICIELA ZAPISANA W KWADRANIE KATASTRALNYM)
- OBSZAR WŁASNOŚCI WŁAŚCICIELA ZAPISANY W KWADRANIE KATASTRALNYM (WŁASNOŚĆ WŁAŚCICIELA ZAPISANA W KWADRANIE KATASTRALNYM)
- OBSZAR WŁASNOŚCI WŁAŚCICIELA ZAPISANY W KWADRANIE KATASTRALNYM (WŁASNOŚĆ WŁAŚCICIELA ZAPISANA W KWADRANIE KATASTRALNYM)

Uzasadnienie

Stosownie do art. 32 ustawy z dnia 27 marca 2003 r. o planowaniu i zagospodarowaniu przestrzennym Burmistrz ma obowiązek dokonania analizy zmian w zagospodarowaniu przestrzennym, oceny postępów w opracowywaniu miejscowych planów i opracowania wieloletniego programu ich sporządzania w nawiązaniu do ustaleń studium uwarunkowań i kierunków zagospodarowania przestrzennego, z uwzględnieniem wydanych decyzji o lokalizacji inwestycji celu publicznego i decyzji o warunkach zabudowy oraz wniosków w sprawie sporządzenia lub zmiany miejscowego planu. Przynajmniej raz w czasie kadencji rady burmistrz przekazuje wyniki analiz zmian w zagospodarowaniu przestrzennym, po uzyskaniu opinii gminnej komisji urbanistyczno-architektonicznej. Rada podejmuje uchwałę w sprawie aktualności studium i planów miejscowych, a w przypadku uznania ich za nieaktualne, w całości lub w części, podejmuje działania zmierzające do ich zmiany.

W dniu 25 lipca br. odbyło się posiedzenie Gminnej Komisji Urbanistyczno-Archiitektonicznej w Drawsku Pomorskim w sprawie zaopiniowania Analizy zmian w zagospodarowaniu przestrzennym gminy Drawsko Pomorskie. Przedmiotową analizę na zlecenie Burmistrza Drawska Pomorskiego sporządził urbanista Karol Jaworski. Analizą objęto wnioski składane w latach 2010-2017 o dokonanie zmian miejscowego planu zagospodarowania przestrzennego, studium uwarunkowań i kierunków zagospodarowania przestrzennego gminy Drawsko Pomorskie, miejscowe plany zagospodarowania przestrzennego miasta i gminy Drawsko Pomorskie oraz decyzje o warunkach zabudowy i ustaleniu lokalizacji inwestycji celu publicznego.

Podjęcie przez Radę Miejską uchwały w sprawie aktualności studium uwarunkowań i kierunków zagospodarowania przestrzennego gminy Drawsko Pomorskie oraz miejscowych planów zagospodarowania przestrzennego miasta i gminy Drawsko Pomorskie na podstawie wykonanej analizy stanowić będzie podstawę po podjęciu w przyszłości, w miarę zabezpieczenia na przedmiotowe zadanie środków finansowych, uchwał intencyjnych w sprawie przystąpienia do opracowywania zmiany miejscowych planów zagospodarowania przestrzennego.

Drawsko Pomorskie, dnia 09-08-2018 r.

Z-ca KIEROWNIKA
mgr Marcin Florkowski

R A D A M I E J S K A

w Drawsku Pomorskim

wpłynęło dnia 10.02.2018 r.

Nr. zał.

podpis 