

**UCHWAŁA NR XLI/284/2017**  
**RADY MIEJSKIEJ W DRAWSKU POMORSKIM**

z dnia 30 marca 2017 r.

**w sprawie zatwierdzenia taryfy dla zbiorowego zaopatrzenia w wodę i zbiorowe  
odprowadzanie ścieków**

Na podstawie art. 24 ust. 1 ustawy z dnia 7 czerwca 2001 r. o zbiorowym zaopatrzeniu w wodę i zbiorowym odprowadzaniu ścieków (Dz. U. z 2017 r. poz. 328), Rada Miejska w Drawsku Pomorskim uchwała, co następuje:

**§ 1.** Zatwierdza się taryfę dla zbiorowego zaopatrzenia w wodę i zbiorowego odprowadzania ścieków dla Zakładu Wodociągów i Kanalizacji Spółki z ograniczoną odpowiedzialnością w Drawsku Pomorskim w brzmieniu określonym w załączniku do niniejszej uchwały.

**§ 2.** Uchwała wchodzi w życie z dniem podjęcia i obowiązuje w okresie od dnia 01 maja 2017 r. do 30 kwietnia 2018 r.

Wiceprzewodniczący Rady  
Miejskiej w Drawsku Pomorskim

**Włodzimierz Matusiak**

Załącznik do Uchwały Nr XLI/284/2017  
Rady Miejskiej w Drawsku Pomorskim  
z dnia 30 marca 2017 r.

Taryfa

dla zbiorowe zaopatrzenie w wodę i zbiorowe odprowadzanie ścieków

stosowana przez

Zakład Wodociągów i Kanalizacji Spółka z o.o.  
w Drawsku Pomorskim

na obszarze gminy Drawsko Pomorskie

w okresie od 1.05.2017 r. do 30.04.2018 r.

## I. Rodzaje prowadzonej działalności.

Zakład Wodociągów i Kanalizacji Spółka z o.o. w Drawsku Pomorskim prowadzi działalność w zakresie zbiorowego zaopatrzenia w wodę i zbiorowego odprowadzania ścieków. Spółka nie prowadzi działalności w zakresie odprowadzania wód opadowych i roztopowych kanalizacją deszczową.

Zgodnie z aktem założycielskim Spółka może świadczyć inne usługi budowlane oraz odbiór ścieków dowożonych ze zbiorników bezodpływowych.

## II. Rodzaj i struktura taryfy.

Uwzględniając sposób korzystania z urządzeń wodociągowo – kanalizacyjnych oraz zróżnicowanie kosztów zaopatrzenia w wodę i odprowadzanie ścieków, dokonano podziału odbiorców usług na dwie podstawowe grupy. Zakład stosuje taryfę niejednolitą, wieloczonową – dla poszczególnych taryfowych grup odbiorców stosuje jednakowe ceny dostawy wody i odprowadzania ścieków, a różne stawki opłat abonamentowych. Grupy podstawowe odbiorców usług zostały podzielone na podgrupy uwzględniające: zakres świadczonych usług (woda, ścieki), częstotliwość odczytu wodomierza, sposób rozliczenia (wodomierz główny, ryczałt, wodomierz lokalowy).

Odbiorcy zostali podzieleni na dwie grupy taryfowe:

Grupa I. Odbiorcy z terenu Gminy.

Grupa II. Odbiorcy w miejscowości Oleszno.

Dla grupy I Zakład jest producentem i dostawcą wody. Ponadto odbiera i oczyszcza ścieki.

Dla grupy II Zakład **kupuje hurtowo** usługi dostawy wody i odprowadzania ścieków od WOG w Olesznie, który jest producentem wody i władającym oczyszczalnią ścieków. Zakup usług dokonywany jest na podstawie umowy cywilno-prawnej zawartej pomiędzy Wojskowym Oddziałem Gospodarczym i ZWiK. Cena dla tej grupy jest uzależniona od ceny zakupu usług.

Cena 1 m<sup>3</sup> wody, jak i cena 1 m<sup>3</sup> ścieków w danej grupie taryfowej są jednakowe dla wszystkich podgrup odbiorców.

Różne są stawki opłaty abonamentowej. Opłata abonamentowa składa się z czterech rodzajów kosztów:

**A/ Koszt utrzymania w gotowości urządzeń wodociągowych (grupa I: 2,50; grupa II: 3,06 zł/Odbiorcę/ m-c).**

Koszt ten jest naliczany odbiorcy podłączonemu do sieci wodociągowej (jeżeli przyłączy jest kilka lub Odbiorca posiada kilka nieruchomości zabudowanych, każde przyłącze jest osobno liczone). Koszt stanowi składnik opłaty naliczany odbiorcy za każdy miesiąc bez względu na to czy woda była pobierana czy też nie. Koszty te nie są kalkulowane w opłacie abonamentowej dla osób korzystających z lokali w budynku wielolokalowym, które rozliczane są zgodnie z umową zawartą z przedsiębiorstwem na indywidualne rozliczenie lokalu.

**B/ Koszt utrzymania w gotowości urządzeń kanalizacyjnych (grupa I: 1,94; grupa II: 3,48 zł/Odbiorcę/ m-c).** Koszt ten jest naliczany odbiorcy przyłączonemu do sieci kanalizacyjnej (jeżeli przyłączy jest kilka, każde jest osobno liczone). Koszt stanowi składnik opłaty naliczany odbiorcy za każdy miesiąc bez względu na to czy

ścieki były odprowadzane czy też nie. Koszty te nie są kalkulowane w opłacie abonamentowej dla osób korzystających z lokali w budynku wielolokalowym, które rozliczane są zgodnie z umową zawartą z przedsiębiorstwem na indywidualne rozliczenie lokalu.

**C/ Koszt odczytu wodomierza (3,43 zł/jedn. odczytu)**, ustalono na podstawie ewidencji księgowej kosztów poniesionych w roku poprzednim. Opłata jest pobierana za jednostkę odczytu wodomierza. Koszty nie są kalkulowane w opłacie abonamentowej dla odbiorców usług rozliczanych na podstawie przepisów dotyczących przeciętnych norm zużycia wody.

**D/ Koszt rozliczenia (3,40 zł/jedn. rozliczenia)** jednostki odbiorcy i wodomierza, ustalono na podstawie ewidencji księgowej kosztów poniesionych w roku poprzednim.

Koszt odczytu wodomierza (C) oraz koszt rozliczenia (D) są jednakowe dla obydwu grup odbiorców usług.

Zróznicowanie grup taryfowych w zakresie opłat abonamentowych wynika z określenia jakiego rodzaju koszty zostały przyporządkowane Odbiorcy.

### III. Taryfowe grupy odbiorców usług.

Tabela 1. Podział Odbiorców na grupy.

Sposób rozliczenia	Okres	Grupa	Podgrupa		
			woda + ścieki	woda	ścieki
			A	B	C
<b>Grupa I</b>					
Wodomierz główny	1 m-c	1	1A	1B	1C
	2 m-ce	2	2A	2B	2C
	6 m-cy	3	3A	3B	3C
Wodomierz lokalowy lub inny podlicznik	1 m-c	4	4A	4B	4C
	2 m-ce	5	5A	5B	5C
Ryczałt w/g norm zużycia wody	1 m-c	6	6A	6B	6C
	2 m-ce	7	7A	7B	7C
Hydranty	3 m-ce	8		8B	
<b>Grupa II</b>					
Wodomierz główny	1 m-c	9	9A	9B	9C

Duża litera przy numerze grupy taryfowej określa zakres świadczonych usług:

- A – dostawa wody i odbiór ścieków,
- B - tylko dostawa wody,
- C – tylko odbiór ścieków,



np. 1A: grupa I, **1** - wodomierz główny rozliczany co miesiąc, **A** - dostawa wody i odbiór ścieków.

Grupa taryfowa I:

**Podgrupa taryfowa 1A** – są to odbiorcy, dla których podstawę rozliczenia stanowi wodomierz główny, posiadający przyłącze wodociągowe i przyłącze kanalizacyjne, korzystający z usług dostawy wody i odprowadzania ścieków. Rozliczani 1 raz w miesiącu (12 razy w roku);

**Podgrupa taryfowa 1B** – są to odbiorcy, dla których podstawę rozliczenia stanowi wodomierz główny, posiadający przyłącze wodociągowe, korzystający z usług dostawy wody. Rozliczani 1 raz w miesiącu (12 razy w roku);

**Podgrupa taryfowa 1C** – są to odbiorcy, dla których podstawę rozliczenia stanowi wodomierz główny, posiadający przyłącze kanalizacyjne, korzystający z usług odprowadzania ścieków (woda własna). Rozliczani 1 raz w miesiącu (12 razy w roku);

**Podgrupa taryfowa 2A** – są to odbiorcy, jak grupa 1A lecz rozliczani co 2 miesiące (6 razy w roku);

**Podgrupa taryfowa 2B** – są to odbiorcy, jak grupa 1B lecz rozliczani co 2 miesiące (6 razy w roku);

**Podgrupa taryfowa 2C** – są to odbiorcy, jak grupa 1C lecz rozliczani co 2 miesiące (6 razy w roku);

**Podgrupa taryfowa 3A** – są to odbiorcy, jak grupa 1A lecz rozliczani co 6 miesięcy (2 razy w roku);

**Podgrupa taryfowa 3B** – są to odbiorcy, jak grupa 1B lecz rozliczani co 6 miesięcy (2 razy w roku);

**Podgrupa taryfowa 3C** – są to odbiorcy, jak grupa 1C lecz rozliczani co 6 miesięcy (2 razy w roku);

**Podgrupa taryfowa 4A** – są to odbiorcy, dla których podstawę rozliczenia stanowi wodomierz lokalowy lub inny podlicznik, korzystający z usług dostawy wody i odprowadzania ścieków. Rozliczani 1 raz w miesiącu (12 razy w roku);

**Podgrupa taryfowa 4B** – są to odbiorcy, dla których podstawę rozliczenia stanowi wodomierz lokalowy lub inny podlicznik, korzystający z usług dostawy wody. Rozliczani 1 raz w miesiącu (12 razy w roku);

**Podgrupa taryfowa 5A** – są to odbiorcy, jak grupa 4A lecz rozliczani co dwa miesiące (6 razy w roku);

**Podgrupa taryfowa 5B** – są to odbiorcy, jak grupa 4B lecz rozliczani co dwa miesiące (6 razy w roku);

**Podgrupa taryfowa 5C** – są to odbiorcy, dla których podstawę rozliczenia stanowi wodomierz lokalowy lub inny podlicznik, korzystający z usług odprowadzania ścieków. Rozliczani co dwa miesiące (6 razy w roku);

**Podgrupa taryfowa 6A** – są to odbiorcy, bez wodomierza lub urządzenia pomiarowego, korzystający z usług dostawy wody i odprowadzania ścieków. Ilość dostarczonej wody i odprowadzonych ścieków ustalona na podstawie rozporządzenia Ministra Infrastruktury z dnia 14 stycznia 2002 roku w sprawie określenia przeciętnych

norm zużycia wody (Dz.U. nr 8, poz. 70), rozliczenie dokonywane co miesiąc (12 razy w roku).

**Podgrupa taryfowa 6B** – są to odbiorcy, bez wodomierza, korzystający z usług dostawy wody. Ilość dostarczonej wody ustalona na podstawie rozporządzenia Ministra Infrastruktury z dnia 14 stycznia 2002 roku w sprawie określenia przeciętnych norm zużycia wody (Dz.U. nr 8, poz. 70), rozliczenie dokonywane co miesiąc (12 razy w roku).

**Podgrupa taryfowa 6C** – są to odbiorcy, bez wodomierza lub urządzenia pomiarowego, korzystający z usług odbioru ścieków. Ilość odebranych ścieków ustalona na podstawie rozporządzenia Ministra Infrastruktury z dnia 14 stycznia 2002 roku w sprawie określenia przeciętnych norm zużycia wody (Dz.U. nr 8, poz. 70), rozliczenie dokonywane co miesiąc (12 razy w roku).

**Podgrupa taryfowa 8** – są to odbiorcy posiadający hydranty, z którymi przedsiębiorstwo wodociągowo-kanalizacyjne zawarło umowę na dostawę wody na cele p.poż. Ilość dostarczonej wody ustalona na podstawie informacji Państwowej Powiatowej Komendy Straży Pożarnej, rozliczenie dokonywane co 3 miesiące (4 razy w roku). Ilość utrzymywanych hydrantów ustalana w/g umowy.

Grupa taryfowa II:

**Podgrupa taryfowa 9A** – są to odbiorcy, dla których podstawę rozliczenia stanowi wodomierz główny, posiadający przyłącze wodociągowe i przyłącze kanalizacyjne, korzystający z usług dostawy wody i odprowadzania ścieków. Rozliczani 1 raz w miesiącu (12 razy w roku);

**Podgrupa taryfowa 9B** – są to odbiorcy, dla których podstawę rozliczenia stanowi wodomierz główny, posiadający przyłącze wodociągowe, korzystający

z usług dostawy wody. Rozliczani 1 raz w miesiącu (12 razy w roku);

#### IV. Rodzaje i wysokość cen i stawek opłat.

W zakresie zbiorowego zaopatrzenia w wodę i zbiorowego odprowadzania ścieków występuje jedna grupa taryfowa odbiorców, która obejmuje gospodarstwa domowe, odbiorców przemysłowych i pozostałych. Cena jest jednakowa i ma zastosowanie do wszystkich odbiorców.

W tabeli 2 zestawiono ceny i stawki opłat dla poszczególnych grup taryfowych odbiorców. Na dzień składania wniosku podatek VAT wynosił 8%.

Tabela 2. Zestawienie cen i stawek opłat.

Lp	Wyszczególnienie	Wartość			Jednostka
		netto	Vat	brutto	
GRUPA I					
1.0	Ceny:				
1.1	dostawa wody	3,20	0,26	3,46	zł/m <sup>3</sup>
1.2	odprowadzanie ścieków	6,36	0,51	6,87	zł/m <sup>3</sup>
2.0	Stawki opłat abonamentowych:				
2.1	grupa 1A	11,27	0,9	12,17	zł/odbiorcę/m-c

2.2	grupa 1B	9,33	0,75	10,08	zł/odbiorcę/m-c
2.3	grupa 1C	8,77	0,7	9,45	zł/odbiorcę/m-c
2.4	grupa 2A	7,86	0,63	8,48	zł/odbiorcę/m-c
2.5	grupa 2B	5,92	0,47	6,38	zł/odbiorcę/m-c
2.6	grupa 2C	5,36	0,43	5,78	zł/odbiorcę/m-c
2.7	grupa 3A	5,58	0,45	6,02	zł/odbiorcę/m-c
2.8	grupa 3B	3,64	0,29	3,93	zł/odbiorcę/m-c
2.9	grupa 3C	3,08	0,25	3,32	zł/odbiorcę/m-c
2.10	grupa 4A	6,83	0,55	7,35	zł/odbiorcę/m-c
2.11	grupa 4B	6,83	0,55	7,35	zł/odbiorcę/m-c
2.12	grupa 4C	0,00	0,00	0,00	zł/odbiorcę/m-c
2.12	grupa 5A	3,42	0,27	3,68	zł/odbiorcę/m-c
2.13	grupa 5B	3,42	0,27	3,68	zł/odbiorcę/m-c
2.14	grupa 5C	3,42	0,27	3,68	zł/odbiorcę/m-c
2.15	grupa 6A	7,84	0,63	8,46	zł/odbiorcę/m-c
2.16	grupa 6B	5,34	0,43	5,81	zł/odbiorcę/m-c
2.17	grupa 6C	5,34	0,43	5,76	zł/odbiorcę/m-c
2.18	grupa 8	2,50	0,20	2,70	zł/hydrant/m-c
<b>GRUPA II</b>					
3.0	Ceny:				
3.1	dostawa wody	3,80	0,30	4,10	zł/m <sup>3</sup>
3.2	odprowadzanie ścieków	8,25	0,66	8,91	zł/m <sup>3</sup>
4.0	Stawki opłat abonamentowych:				
4.1	podgrupa 9A	13,37	1,07	14,44	zł/odbiorcę/m-c
4.1	podgrupa 9B	9,89	0,79	10,68	zł/odbiorcę/m-c
5.0	Opłaty dla wszystkich grup odbiorców:				
5.1	za przekroczenie warunków wprowadzania ścieków	0,00	0,00	0,00	zł/kg zanieczyszczeń
5.2	za przyłączenie do urządzeń wod.-kan.	0,00	0,00	0,00	zł/przyłączenie

#### **V. Warunki rozliczeń z uwzględnieniem wyposażenia nieruchomości w przyrządy i urządzenia pomiarowe.**

Rozliczenie odbiorców za świadczone usługi wykonywane jest w oparciu o odczyty wodomierzy lub w przypadku ich braku na podstawie norm zużycia wody (w taryfie niniejszej nazwanych „ryczałt”) określonych w rozporządzeniu Ministra Infrastruktury z dnia 14 stycznia 2002 roku w sprawie określenia przeciętnych norm zużycia wody (Dz.U. nr 8, poz. 70). Rozliczenie odbiorcy dokonywane jest w okresach określonych w umowie na dostawę wody lub odprowadzanie ścieków. Okresy rozliczeniowe wynoszą:

1 miesiąc (12 x w roku, np. budynki wielolokalowe); 2 miesiące (6 x w roku, np. domy jednorodzinne); 6 miesięcy (2 x w roku, np. ogrody). W przypadku Grupy 8B rozliczenie dokonywane jest 1 raz na kwartał.

#### **VI. Warunki stosowania cen i stawek opłat.**

1. Zakres świadczonych usług dla poszczególnych taryfowych grup odbiorców.

Taryfę stosuje się w rozliczeniach z odbiorcami usług. W dziele III. Taryfowe grupy odbiorców usług – przy opisie grupy taryfowej został podany zakres świadczonych usług.

2. Obliczenie wysokości opłat za świadczone usługi dokonywane jest następująco:

2.1. W przypadku świadczenia usług polegających na :

- a/ dostawie wody i odbiorze ścieków,
- b/ dostawie wody bez odbioru ścieków,
- c/ odbiorze ścieków bez dostawy wody,

stosowana będzie odpowiednia stawka opłaty abonamentowej (ustalana według pkt.III).

***Należności wynikające z opłaty abonamentowej regulowane są niezależnie***

***od tego, czy odbiorca usług w okresie rozliczeniowym pobierał wodę lub odprowadzał ścieki.***

2.2. Za świadczone usługi rozliczane ***w oparciu o wskazania wodomierza głównego:***

a/ **w przypadku dostawy wody i odbioru ścieków**, opłata stanowi sumę:

- opłaty abonamentowej pobieranej za każdy okres rozliczeniowy, będącej iloczynem liczby punktów pomiarowych i właściwych dla danego odbiorcy stawek opłat abonamentowych,
- opłaty za pobraną wodę, stanowiącej iloczyn ilości pobranej wody, ustalonej na podstawie odczytów wodomierzy zainstalowanych na przyłączach odbiorcy oraz ceny wody,
- opłaty za odprowadzone ścieki, stanowiącej iloczyn ilości odprowadzonych ścieków, ustalonej na podstawie odczytów wskazań układu pomiarowego zainstalowanego na przyłączy kanalizacyjnym lub (w przypadku braku urządzenia pomiarowego) wskazań wodomierzy zainstalowanych na przyłączach odbiorcy oraz ceny ścieków,

$$N = OA + W \times C_w + S \times C_s$$

gdzie:

N – należność za okres rozliczeniowy [zł],

OA – opłata abonamentowa za okres rozliczeniowy ustalona w pkt. IV [zł],

W – ilość wody zużytej w/g odczytu wodomierza [m<sup>3</sup>],

C<sub>w</sub> – obowiązująca cena m<sup>3</sup> wody [zł/m<sup>3</sup>],

S – ilość odprowadzonych ścieków w/g odczytu wodomierza [m<sup>3</sup>],

C<sub>s</sub> – obowiązująca cena m<sup>3</sup> ścieków [zł/m<sup>3</sup>],

b/ **w przypadku dostawy wody bez odprowadzenia ścieków** (ścieki odprowadzane np. do zbiornika bezodpływowego), opłata stanowi sumę:

- opłaty abonamentowej pobieranej za każdy okres rozliczeniowy, będącej iloczynem liczby punktów pomiarowych i właściwych dla danego odbiorcy stawek opłat abonamentowych,
- opłaty za dostawę wody pobieranej, stanowiącej iloczyn ilości pobranej wody, ustalonej na podstawie odczytów wodomierza zainstalowanego na przyłączy oraz ceny wody,

$$N = OA + W \times C_w$$

c/ w przypadku odbioru ścieków bez dostawy wody, opłata stanowi sumę:

- opłaty abonamentowej pobieranej za każdy okres rozliczeniowy, będącej iloczynem liczby punktów pomiarowych i właściwych dla danego odbiorcy stawek opłat abonamentowych,
- opłaty za odprowadzone ścieki, stnowiącej iloczyn ilości odprowadzonych ścieków, ustalonej na podstawie odczytów wskazań układu pomiarowego zainstalowanego na przyłączy kanalizacyjnym lub (w przypadku braku urządzenia pomiarowego) wskazań wodomierzy zainstalowanych na przyłączach oraz ceny ścieków,

$$N = OA + S \times C_s$$

2.3. Za świadczone usługi rozliczane **w oparciu o wodomierz główny i wodomierze lokalowe** (lokale we wspólnotach mieszkaniowych), **odbiorca rozliczany jest indywidualnie**; należność stanowi sumę opłaty wynikającej z rozliczenia wodomierza głównego i opłaty wynikającej z rozliczenia wodomierza lokalowego.

$$N = N_G + N_L$$

gdzie:

$N_G$  – należność z wodomierza głównego [zł],

$N_L$  – należność z wodomierza lokalowego [zł],

a/ opłata wynikająca z rozliczenia wodomierza głównego – stanowi n-tą część opłaty abonamentowej tego wodomierza (n- liczba lokali w danej wspólnotcie) za każdy okres rozliczeniowy oraz części należności wynikającej z rozliczenia różnicy zużycia powstałego pomiędzy wskazaniami wodomierza głównego i sumy zużyć wodomierzy lokalowych,

$$N_G = OA_G/n + [(W_G - W_L) / LM] \times M_L \times (C_w + C_s)$$

gdzie:

$OA_G$  – opłata abonamentowa wodomierza głównego określona w/g pkt. IV [zł],

n – ilość lokali

$W_G$  – ilość zużytej wody w/g wodomierza głównego [m<sup>3</sup>],

$W_L$  – ilość zużytej wody według wodomierza lokalowego [m<sup>3</sup>],

LM – liczba mieszkańców w budynku wielorodzinnym,

$M_L$  – liczba mieszkańców w lokalu,

$W_L$  – suma zużyć wody według wodomierzy lokalowych [m<sup>3</sup>],

b/ opłata wynikająca z rozliczenia wodomierza lokalowego za każdy okres rozliczeniowy, stanowiąca sumę opłaty abonamentowej i należności za dostarczoną wodę lub odprowadzone ścieki z lokalu

$$N_L = OA_L + W_L \times C_w + S_L \times C_s$$

gdzie:

$OA_L$  – opłata abonamentowa za lokal określona w/g pkt. IV [zł],

$S_L$  – ilość odprowadzonych ścieków według zużycia lokalowego [m<sup>3</sup>].

2.4. Za świadczone usługi rozliczane **w oparciu o ryczałt**:

a/ **w przypadku dostawy wody i odprowadzania ścieków**, opłata stanowi sumę składników tak jak w pkt. 2.2.a z tym, że ilość dostarczonej wody i odprowadzonych ścieków jest ustalona ryczałtowo zgodnie z zawartą umową,

b/ **w przypadku dostawy wody bez odbioru ścieków**, opłata stanowi sumę składników tak jak w pkt. 2.2.b z tym, że ilość dostarczonej wody jest ustalona ryczałtowo zgodnie z zawartą umową,

c/ **w przypadku odbioru ścieków bez dostawy wody**, opłata stanowi sumę składników tak jak w pkt. 2.2.c z tym, że ilość odprowadzonych ścieków jest ustalona ryczałtowo zgodnie z zawartą umową,

2.5. **Ilość dostarczonej (pobranej) wody przez hydranty** ustalana jest na podstawie informacji straży pożarnej. Opłata abonamentowa regulowana jest niezależnie od tego, czy odbiorca usług pobierał wodę w okresie rozliczeniowym.

2.6. Zużycie wody ustalane na podstawie wskazań wodomierzy, ustalone jest z dokładnością do 1,0 m<sup>3</sup>.

2.7. Odbiorca usług dokonuje zapłaty za dostarczoną wodę i odprowadzone ścieki w terminie określonym w fakturze, który nie może być krótszy niż 14 dni od daty jej dostarczenia.

### 3. Standardy jakościowe obsługi odbiorców.

Ustalone w niniejszej taryfie ceny i stawki opłat, są stosowane przy zachowaniu standardów jakościowych obsługi odbiorców, które zgodnie z art. 19 ust. 2 pkt. 8 ustawy, zostały określone w regulaminie.

Załącznik Nr 2 do Uchwały Nr XLI/284/2017  
Rady Miejskiej w Drawsku Pomorskim  
z dnia 30 marca 2017 r.

Uzasadnienie wniosku o zatwierdzenie taryfy dla zbiorowego zaopatrzenia w wodę  
i zbiorowego odprowadzania ścieków  
stosowanej przez Zakład Wodociągów i Kanalizacji Spółka z o.o. w Drawsku  
Pomorskim  
na obszarze gminy Drawsko Pomorskie  
w okresie od 1.05.2017 r. do 30.04.2018 r.



Uzasadnienie wniosku o zatwierdzenie taryf dla zbiorowego zaopatrzenia w wodę i zbiorowego odprowadzania ścieków na okres od 1 maja 2017 do 30 kwietnia 2018 roku.

1. Zakres świadczonych usług i lokalne uwarunkowania ich świadczenia.

Zakład Wodociągów i Kanalizacji Spółka z o.o. w Drawsku Pomorskim prowadzi zbiorowe zaopatrzenie w wodę i zbiorowe odprowadzanie ścieków na podstawie zezwolenia udzielonego na prowadzenie działalności w tym zakresie, przez Zarząd Miasta i Gminy Drawsko Pomorskie Nr Og-I-0055/23/2002 z dnia 6 listopada 2002 roku.

Zakład eksploatuje ujęcia wody wraz ze stacjami i sieciami wodociągowymi dostarczającymi wodę mieszkańcom miasta Drawsko Pomorskie oraz mieszkańcom 20 wsi w gminie Drawsko Pomorskie.

Tabela 1.

Wykaz wsi, dla których Spółka świadczy usługi dostawy wody lub odprowadzania ścieków.

<b>Lp</b>	<b>Wieś</b>	<b>Woda</b>	<b>Ścieki</b>
1	Żółte	Drawsko	Drawsko
2	Nętno	Drawsko	
3	Rydzewo	Drawsko	Drawsko
4	Lasocin	Drawsko	
5	Łabędzie	Łabędzie	
6	Zarańsko	Drawsko	Drawsko
7	Zagózd	Drawsko	
8	Mielenko	Drawsko	
9	Jankowo	Drawsko	Drawsko
10	Woliczno	Drawsko	Drawsko
11	Gudowo	Gudowo	Drawsko
12	Linowo	Linowo	Drawsko
13	Suliszewo	Drawsko	Drawsko
14	Dalewo	Drawsko	Drawsko
15	Zagórki	Drawsko	Drawsko
16	Gajewko	Drawsko	
17	Krzywno	Drawsko	
18	Kumki	Drawsko	
19	Zbrojewo	Drawsko	
20	Ustok	Drawsko	

Woda dostarczana jest do około 16.596 Mieszkańców gminy poprzez sieci wodociągowe, których długość wynosi około 114,3 km, w tym w mieście długość sieci wodociągowych wynosi około 33 km.

Ścieki siecią kanalizacyjną są doprowadzane do oczyszczalni ścieków od około 14.200 Mieszkańców gminy, w tym od 11.350 Mieszkańców Drawska Pomorskiego. Spółka prowadzi odbiór ścieków w dziesięciu wsiach. Ścieki oczyszczane w oczyszczalni spełniają wymogi pozwolenia wodnoprawnego na wprowadzenie ich do odbiornika - rzeka Drawa.

Zakład eksploatuje na terenie miasta i gminy jedną oczyszczalnię ścieków. Ścieki odprowadzane są do oczyszczalni przez około 108,6 km sieci kanalizacyjnej oraz 56 przepompowni ścieków.

Tabela 2.

Lokalizacja przepompowni ścieków.

<i>Lp</i>	<i>Adres</i>
Miasto	
1	Staszica
2	Szkoła Podstawowa
3	Kujawska
4	Sadowa
5	Warszawska
6	Świętokrzyska
7	Starogrodzka
8	Łąkowa
9	Jeziorna
10	Okrzei
11	Kosynierów

<i>Lp</i>	<i>Adres</i>	<i>Ilość</i>
Wsie		
1	Zarańsko, Rostoka	5+4
2	Suliszewo, Zagórki, Dalewo	16
3	Gudowo	3
4	Linowno	2
5	Woliczno	2
6	Jankowo	2
7	Żółte, Żółcin	3
8	Rydzewo	8
	<i>Razem:</i>	<b>45</b>

Z dniem 1 maja 2017 roku Spółka planuje przejęcie do eksploatacji sieci wodociągowej i kanalizacyjnej w miejscowości Oleszno. Długość sieci: wodociągowej 941,0 m; kanalizacyjnej 595,0 m. Ilość obsługiwanych mieszkańców ca 120 M. Spółka będzie kupowała usługę dostawy wody oraz usługę odprowadzenia i oczyszczania ścieków od Wojskowego Oddziału Gospodarczego i odsprzedawała ją mieszkańcom. Cena usług będzie zależna od ceny nabycia usługi od WOG.

Niniejsza taryfa została opracowana w oparciu o ustawę z dnia 7 czerwca 2001 roku o zbiorowym zaopatrzeniu w wodę i zbiorowym odprowadzeniu ścieków (Dz.U. z 2006r. nr 123, poz. 858) oraz rozporządzenie Ministra Budownictwa z dnia 28 czerwca 2006 r w sprawie określenia taryf, wzoru wniosku o zatwierdzenie taryf oraz warunków rozliczeń za zbiorowe zaopatrzenie w wodę i zbiorowe odprowadzenie ścieków (Dz.U. nr 127, poz. 886).

## 2. Standardy jakościowe usług

Projektowane przychody Spółka powinna osiągnąć aby zapewnić odpowiednią jakość usług oraz pokryć uzasadnione wydatki związane z eksploatacją, utrzymaniem i rozwojem systemu wodociągowo – kanalizacyjnego.

Dzięki osiąganym przychodom Spółka może zachować wysokie standardy świadczonych usług, w tym dostawę wody w sposób ciągły i niezawodny, o odpowiedniej jakości i w odpowiedniej ilości. Spółka dba o należyłą jakość odprowadzanych ścieków oraz ażeby ich odprowadzanie następowało w sposób ciągły i niezawodny.

Spółka prowadzi regularną kontrolę jakości wody dostarczanej Odbiorcom poprzez prowadzenie monitoringu kontrolnego (min, 1x na kwartał) oraz monitoringu przeglądowego (1x na rok). Badania wykonuje laboratorium zewnętrzne (Spółka nie posiada własnego laboratorium). Ponadto kontrolę jakości wody prowadzi Powiatowy Inspektor Sanitarny w Drawsku Pomorskim.

Ścieki odprowadzane do rzeki Drawy kontrolowane są dwanaście razy w roku przez akredytowane laboratorium zewnętrzne.

## 3. Poprawa jakości usług przy wprowadzeniu nowych metod alokacji.

Ustalona taryfa nie wprowadza nowych metod alokacji kosztów, a tym samym nie wpływa na zmianę jakości świadczonych usług.

Alokacja kosztów w kalkulacji do sporządzenia taryf została przyjęta w podobny sposób jak w roku poprzednim. Alokację kosztów obrazuje **tabela D**.

4. Zmiany warunków ekonomicznych w czasie obowiązywania taryf.

Podstawą ustalenia niezbędnych przychodów są koszty poniesione w roku obrachunkowym tj. 1.01.2016 r. – 31.12.2016 r. ustalone na podstawie ewidencji księgowej, z uwzględnieniem planowanych zmian warunków ekonomicznych wpływających na poziom kosztów w okresie obowiązywania taryfy.

Ze względu na różnorodność kosztów eksploatacji w m. Oleszno zaplanowano utworzenie oddzielnej taryfy dla jego mieszkańców. Mieszkańcy Oleszna zostali ujęci w grupie II odbiorców usług.

Ponadto przystępując do opracowania taryf przyjęto następujące założenia:

a/ utrzymano podział na taryfowe grupy odbiorców usług dostarczania wody i odprowadzenia ścieków,

b/ nie uwzględniono w niezbędnych przychodach należności nieregularnych – w skutek regularnej windykacji należności,

c/ przychody uzyskane z opłat abonamentowych, pokrywać będą koszty związane z odczytem i rozliczeniem oraz 5 % kosztów eksploatacji i utrzymania urządzeń wodociągowych oraz 1,6 %(gr.I) i 2%(gr.II) kosztów eksploatacji i utrzymania urządzeń kanalizacyjnych w opłatach za gotowość do świadczenia usług,

d/ nie zaplanowano osiągnięcia zysku na działalności w zakresie zbiorowego zaopatrzenia w wodę i zbiorowego odprowadzania ścieków.

W roku obowiązywania taryfy planuje się wykonanie sprzedaży usług dostawy wody w ilości: grupa I - **520 500** m<sup>3</sup>/rok, grupa II – **4 409** m<sup>3</sup>/rok oraz **442 800** m<sup>3</sup>/rok grupa I i grupa II - **3 980** m<sup>3</sup>/rok odprowadzonych ścieków. Planowane wielkości usług wynikają z wielkości wykonania sprzedaży usług w 2016 roku(grupa I) i 2015 roku (grupa II) powiększoną o planowaną sprzedaż nowo pozyskanych odbiorców (np. Rydzewo, Suliszewo – ścieki).

Zakład ustalił niezbędne przychody dla potrzeb obliczenia taryfowych cen i stawek opłat planowanych na rok obowiązywania taryf, uwzględniając w szczególności:

a/ koszty utrzymania i eksploatacji, w tym:

o amortyzację,

o wynagrodzenia z narzutami,

o materiały,

o energię,

o podatki i opłaty,

o opłaty za korzystanie ze środowiska,

o usługi obce,

o pozostałe koszty,

b/ spłaty odsetek od zaciągniętych kredytów i pożyczek,

Powyższe koszty zaplanowano na podstawie:

a/ kosztów poniesionych w roku obrachunkowym poprzedzającym rok, w którym wprowadzana jest taryfa, ustalonych na podstawie ewidencji księgowej kosztów sporządzonej zgodnie z przepisami o rachunkowości, z uwzględnieniem planowanych

zmian warunków ekonomicznych wpływających na poziom kosztów w roku obowiązywania taryfy;

b/ kosztów wynikających z inwestycji modernizacyjno - rozwojowych i ochrony środowiska, ustalonych na podstawie wieloletniego planu rozwoju i modernizacji urządzeń wodociągowych i kanalizacyjnych w roku obrachunkowym poprzedzającym rok, w którym wprowadzona jest taryfa, z uwzględnieniem zmian wynikających z planu roku obowiązywania nowych taryf.

Na podstawie tych kosztów ustalono niezbędne przychody na rok obowiązywania taryf tj. od 1.05.2017 do 30.04.2018 r., jako sumę składników:

- 1) Ilozynu sumy kosztów wynagrodzeń i świadczeń na rzecz pracowników oraz przyjętego zwiększonego zatrudnienia (konserwator – elektromonter) oraz różnicy planowanych wypłat nagród jubileuszowych w stosunku do poniesionych w 2016 r. i średniorocznego wskaźnika cen towarów i usług konsumpcyjnych ustalonych w ustawie budżetowej. Średnioroczny wskaźnik wzrostu cen towarów i usług konsumpcyjnych na rok 2017 – 1,3% i 2018 – 1,8%.
- 2) Ilozynu sumy kosztów materiałów, usług transportowych i średniorocznego wskaźnika cen produkcji sprzedanej przemysłu odpowiednio 1,6 i 2,0 %.

Pozostałych kosztów eksploatacji i utrzymania według planowanych bądź obowiązujących stawek na rok obowiązywania taryf, i tak:

- 1) podatek od nieruchomości - planowane koszty według stawek opłat ustalonych przez Radę Miejską; znaczącą pozycją w kalkulacji jest podatek od nieruchomości w zakresie „od budowli” w wysokości 2% ich wartości początkowej (np. wartość początkowa wodociągu 100.000 zł – podatek 2.000 zł). Jest to podatek, który płaci się aż do czasu likwidacji środka trwałego (np. wodociągu).
- 2) opłaty za ochronę środowiska zostały przyjęte w wysokościach oszacowanych i planowanych na rok obowiązywania taryf (opłata ta jest odprowadzana do Urzędu Marszałkowskiego);
- 3) energia elektryczna średni wzrost kosztów o 5 % (dla wody) i 5% w stosunku do roku 2016. Wielkość ta wynika ze wzrostu cen jak i zwiększenia zużycia energii elektrycznej w skutek budowy i uruchamiania kolejnych przepompowni ścieków ;
- 4) amortyzacja – koszty według stawek amortyzacji określonych w ustawie o podatku dochodowym od osób prawnych. Dla obiektów liniowych, o wieku do 10 lat wynosi ona 2% (zamiast 4,5%).

Ponieważ taryfa obejmuje 8 miesięcy roku 2017 i 4 m-ce roku 2018, do ustalenia kosztów na rok obowiązywania taryf (od 1 maja 2017 roku do 30 kwietnia 2018 roku) z uwzględnieniem powyższych wskaźników zastosowano wzór:

$$K = (A/12) \times 8 \times a + [(A/12) \times 8 \times a]/8 \times 4 \times b$$

gdzie:

K – koszt planowany na okres obowiązywania taryfy,

A – koszt wykonany w roku obrachunkowym poprzedzającym (2016),

a – wskaźnik zmiany kosztów przewidziany na rok obrachunkowy (2017),

b - wskaźnik zmiany kosztów przewidziany na rok obrachunkowy następny (2018).

W roku obowiązywania planowanej taryfy przewiduje się zwiększenie ilości usługobiorców w zakresie odprowadzenia ścieków – głównie wsie Rydzewo i Suliszewo. Dla Grupy II odbiorców planuje się zakup hurtowy usług dostawy wody i odbioru ścieków.

Tabele stanowiące załącznik do niniejszego wniosku, będące szczegółową kalkulacją cen i stawek opłat odpowiadają wymogom oraz są ułożone we wniosku w kolejności zgodnej z wymogami rozporządzenia Ministra Budownictwa z dnia 28 czerwca 2006 r w sprawie określenia taryf, wzoru wniosku o zatwierdzenie taryf oraz warunków rozliczeń za zbiorowe zaopatrzenie w wodę i zbiorowe odprowadzenie ścieków (Dz.U. nr 127, poz. 886).

Tabela A/B1 - Porównanie cen obowiązujących i planowanych.

Tabela A/B2 - Opłata abonamentowa w grupach taryfowych.

Tabela A/B3 - Zmiana ceny wskaźnikowej.

Tabela A/B 4- Ceny i opłaty (grupa II).

Tabela A/B 5 – Opłata abonamentowa w grupach taryfowych (grupa II).

Zmianę stawek opłat ilustrują tabele A/B. W tabeli A/B 1 porównano ceny taryfy obowiązującej i planowanej. Wzrost ceny dostawy 1 m<sup>3</sup> wody wyniesie w stosunku do taryfy obowiązującej o 0,95 % (0,03 zł). Cena odbioru i oczyszczenia 1 m<sup>3</sup> ścieków w stosunku do obowiązującej taryfy zwiększy się o 0,95 % (0,06 zł).

W tabeli A/B 2 zostały porównane opłaty abonamentowe obowiązujące z planowanymi oraz pokazano zmiany procentowe dla poszczególnych grup abonamentowych.

W tabeli A/B 3 porównano ceny wskaźnikowe (cenę jednego metra sześciennego wody i ścieków wraz z opłatą abonamentową) według obowiązującej taryfy oraz według planowanej taryfy.

Wielkość niezbędnych przychodów w okresie obowiązywania taryfy ilustrują tabele od C1 do C4. Koszty w nich przedstawione stanowią sumę kosztów ujętych w tabelach:

C1 – Niezbędne przychody woda (suma z tabel F1 +F2).

C2 - Niezbędne przychody ścieki (suma tabel F5 + F6).

C3 – Niezbędne przychody ogółem grupa II (suma tabel F10+ F11+ F12 + F13).

C4 – Niezbędne przychody ogółem grupa I + II.

Niezbędne przychody ogółem w roku planowanym w stosunku do poprzedniego roku obrotowego wzrosną o 1,27 % (tabela C3 wiersz 16).

Wynagrodzenia – wzrost o 5,55%. Zakład zwiększył zatrudnienie o 1 etat w dziale eksploatacji sieci – stanowisko konserwator elektromonter – ze względu na rosnącą ilość pompowni ścieków.

Alokację kosztów zarządu, wydziałowych i transportu na poszczególne koszty ilustruje tabela D.

Szczegółowe koszty przedstawiające kalkulację cen i stawek opłat są przedstawione w tabelach od **F1** do **F13**. Są to tabele:

**F1** – Kalkulacja ceny za dostawę wody metodą alokacji prostej – grupa I.

**F2** – Kalkulacja opłaty za utrzymanie w gotowości urządzeń wodociągowych -gr. I.

**F3** - Kalkulacja opłaty za jednostkę rozliczenia odbiorcy,

**F4** - Kalkulacja opłaty za jednostkę odczytu wodomierza,

**F5** – Kalkulacja ceny za odprowadzenie ścieków metodą alokacji prostej – gr. I.

**F6** – Kalkulacja opłaty za utrzymanie w gotowości urządzeń kanalizacyjnych – gr.I.

**F6a** - Koszty odbioru i oczyszczania ścieków dowożonych.

**F7** – Koszty zarządu,

**F8** – Koszty wydziałowe,

**F9** – Koszty transportu własnego,

**F10** – Kalkulacja opłaty za dostawę wody – gr. II,

**F11** – Kalkulacja opłaty za utrzymanie w gotowości urządzeń wodociągowych – gr. II,

**F12** – Kalkulacja opłat za odprowadzanie ścieków – gr. II,

**F13** – Kalkulacja opłaty za utrzymanie w gotowości urządzeń kanalizacyjnych – gr. II.

W kolumnie 3 **tabel F i C** przedstawiono koszty poniesione w roku obrachunkowym poprzedzającym wprowadzenie nowej taryfy – w niniejszej taryfie koszty roku obrotowego 2016. W kolumnie 4 tych tabel przedstawiono planowane koszty na rok obowiązywania taryf. **Tabele G** obrazują ilość odbiorców w grupach abonamentowych, wielkość zużycia wody i odprowadzonych ścieków oraz przychody z tytułu cen i opłat.

**Tabela G1** - Zestawienie planowanych przychodów według taryfowych grup odbiorców usług, z uwzględnieniem wielkości zużycia oraz cen i stawek opłat w roku obowiązywania nowych taryf w złotych, przedstawia ilość odbiorców w grupach, zużycie i przychód w okresie roku planowanego na podstawie planowanych cen i opłat w grupie I.

**Tabela G2** obrazuje okres poprzedzający wprowadzenie nowych taryf ze zużyciem i stawkami cen i opłat obowiązujących. Na bazie tabel **G1** i **G2** sporządzono tabele **A/B2** i **A/B3**.

Dla grupy II sporządzono analogiczną tabelę **G3**.



Zmianę procentową kosztów przyjętych do taryfy na 2017/2018 i kosztów poniesionych w roku 2016 przedstawione są w kolumnie 5 tabeli kalkulacyjnych od **F1** do **F9** oraz tabelach **C1**, **C2** i **C4**.

Nie sporządzono **tabeli E** – Współczynniki alokacji w roku obowiązywania nowych taryf. Tabela ta ustala alokację kosztów związanych z korzystaniem ze środowiska. W kalkulacji koszty te rozdzielono w/g faktycznych miejsc ich powstawania.

Na zmianę ceny usługi odbioru i oczyszczania ścieków ma między innymi wpływ zmiana kosztów amortyzacji. Plan amortyzacji na 2017/2018 – **tabela J**.

Zwiększenie majątku spółki ma wpływ na wysokość podatku od nieruchomości (w tym 2% wartości początkowej obiektów liniowych). Planowany podatek od nieruchomości w wysokości **870 702 zł**. Podatki i opłaty stanowią 20,84 % ogółu kosztów. Plan podatku od nieruchomości przedstawiono w **tabeli K**.

Z kosztów ogółem ścieków (**tabela C2**) wydzielono koszty w wysokości 1,6% utrzymania urządzeń kanalizacyjnych (**tabela F6**). Składnik ten stanowi podstawę do utworzenia elementu opłaty abonamentowej (B) grupy I – utrzymanie w gotowości urządzeń kanalizacyjnych. Opłatą tą obciążeni są odbiorcy odprowadzający ścieki do kanalizacji i rozliczani według wodomierza głównego lub ryczałtu.

Ceny obowiązujące na dostawę wody i odprowadzenie ścieków winny zapewnić pokrycie niezbędnych przychodów do wysokości kosztów eksploatacji. **Tabela G1** ilustruje planowaną wielkość usług oraz planowane przychody od poszczególnych grup taryfowych odbiorców. **Tabela H** porównuje przychody planowane z przychodami osiągniętymi.

Koszty amortyzacji stanowią podstawowe źródło finansowania wykonanych i planowanych inwestycji. *Spółka nie planuje naliczenia zysku.*

Tworząc niniejszą taryfę przyjęto zasadę ustaloną w standardach ekonomicznych, że odpisy amortyzacyjne powinny zapewnić odtworzenie istniejących składników majątkowych lub spłatę rat kapitałowych kredytów i pożyczek zaciągniętych na inwestycje.

W roku obowiązywania nowej taryfy Spółka będzie między innymi realizować inwestycje w zakresie programu „Wodnik” – modernizacja oczyszczalni ścieków.

Planowane inwestycje są przedstawione w załączonym Planie rozwoju i modernizacji urządzeń wodociągowych i urządzeń kanalizacyjnych będących w posiadaniu ZWiK Spółka z o.o. w Drawsku Pomorskim na lata 2016-2020.

Na realizację inwestycji Spółka zaciąga kredyty i pożyczki. Koszty kredytów inwestycyjnych ujęte w planie taryfowym ilustruje tabela M. Środki na finansowanie inwestycji (w tym spłatę kredytu) Spółka uzyskuje z odpisów amortyzacyjnych ujętych w kalkulacji cen usług.

Sporządzając kalkulację cen i opłat taryfowych, koszty księgowe zaokrąglono do pełnych złotych. Obliczając koszty jednostkowe wyniki zaokrąglono do dwóch miejsc po przecinku. Zaokrąglenia te spowodowały, że powstała różnica pomiędzy planowanymi kosztami i planowanymi dochodami.

Załączniki:

1. Wyciąg z ostatniego zatwierdzonego sprawozdania finansowego (bilans oraz rachunek zysków i strat sporządzone na dzień 31.12.2015 roku).

2. Wieloletni plan rozwoju i modernizacji urządzeń wodociągowych i urządzeń kanalizacyjnych.

3. Informacja o ilości i cenie zakupu wody i ścieków.

4. Tabele stanowiące załącznik do wzoru wniosku, będące szczegółową kalkulacją cen i stawek opłat określające:

A/B1. Porównanie cen i stawek opłat obowiązujących i planowanych.

A/B2. Zmiana opłaty abonamentowej w grupach taryfowych.

A/B3. Zmiana ceny wskaźnikowej.

A/B4. Ceny i opłaty (grupa II).

A/B5. Opłata abonamentowa w grupach taryfowych (grupa II).

C1. Niezbędne przychody woda.

C2. Niezbędne przychody ścieki.

C3. Niezbędne przychody ogółem Oleszno.

C4. Niezbędne przychody ogółem (grupa I + II).

**D.** Alokacja niezbędnych przychodów - koszty wydziałowe i ogólnozakładowe, koszty transportu własnego

**E.** Współczynniki alokacji w roku obowiązywania nowych taryf – nie dotyczy.

- F1. Kalkulacja opłaty za dostawę wody metodą alokacji prostej.
- F2. Kalkulacja opłaty za jednostkę utrzymania w gotowości urządzeń wodociągowych.
- F3. Kalkulacja opłaty za jednostkę rozliczenia wodomierza.
- F4. Kalkulacja opłaty za jednostkę odczytu wodomierza.
- F5. Kalkulacja cen za odprowadzone ścieki metodą alokacji prostej.
- F6. Kalkulacja opłaty za jednostkę utrzymania w gotowości urządzeń kanalizacyjnych.
- F6a. Koszty odbioru i oczyszczania ścieków dowożonych.
- F7. Koszty zarządu.
- F8. Koszty wydziałowe.
- F9. Koszty transportu własnego.
- F10. Kalkulacja opłaty za dostawę wody (grupa II).
- F11. Kalkulacja opłaty za utrzymanie w gotowości urządzeń wodociągowych (grupa II).
- F12. Kalkulacja opłaty za odprowadzenie ścieków (grupa II).
- F13. Kalkulacja opłaty za utrzymanie w gotowości urządzeń kanalizacyjnych (grupa II).
- G1. Zestawienie przychodów według taryfowych grup odbiorców usług, z uwzględnieniem wielkości zużycia oraz cen i stawek opłat w roku obowiązywania nowych taryf w złotych.
- G2. Zestawienie przychodów według taryfowych grup odbiorców usług, z uwzględnieniem wielkości zużycia oraz cen i stawek opłat w roku obecnej taryfy w złotych.
- G3. Zestawienie przychodów według taryfowych grup odbiorców usług, z uwzględnieniem wielkości zużycia oraz cen i stawek opłat w roku obecnej taryfy w złotych (grupa II).
- H.** Skutki finansowe zmiany cen i stawek opłat za zaopatrzenie w wodę i odprowadzenie ścieków,
- J.** Plan amortyzacji w roku obowiązywania nowych taryf.
- K.** Plan podatku od nieruchomości.
- L.** Umieszczenie urządzeń w pasie drogowym.
- M.** Koszty kredytów i pożyczek.

## BILANS

ZAKŁAD WODOCIĄGÓW I KANALIZACJI Spółka z o.o. sporządzony na dzień 31.12.2015 roku (wersja pełna)

AKTYWA		Stan na 01.01.2015	Stan na 31.12.2015	PASYWA		Stan na 01.01.2015	Stan na 31.12.2015
<b>A. Aktywa trwałe</b>		26 862 815,47	29 312 792,39	<b>A. Kapitał (fundusz) własny</b>		23 039 649,23	23 329 828,54
I. Nieruchomości i wartości niematerialne i prawne		60 944,40	45 802,00	I. Kapitał (fundusz) podstawowy		23 938 000,00	23 938 000,00
1. Koszty zakupu nieruchomości i praw				II. Należne wpłaty na kapitał podstawowy (wielkość ujemna)			
2. Wartość firmy				III. Udziały (akcje) własne (wielkość ujemna)			
3. Inne wartości niematerialne i prawne		60 944,40	45 802,00	IV. Kapitał (fundusz) zapasowy		9 725,88	9 725,88
4. Zaliczki na wartości niematerialne i prawne				V. Kapitał (fundusz) z aktualizacji wyceny			
<b>II. Rzeczowe aktywa trwałe</b>		26 801 871,07	29 266 990,39	VI. Pozostałe kapitały (fundusze) rezerwowe		0,00	0,00
1. Środki trwałe		25 719 126,91	28 770 856,28	VII. Zysk (strata) z lat ubiegłych		-926 082,38	-908 076,65
a) grunty (w tym prawo użytkowania wieczystego gruntów)		194 381,40	174 724,34	VIII. Zysk (strata) netto		18 005,73	290 179,31
b) budynki, lokale i obiekty inżynierii lądowej i wodnej		24 291 997,13	27 558 215,44	IX. Odpisy z zysku netto w ciągu roku obrotowego (wielkość ujemna)			
c) urządzenia techniczne		858 251,49	633 121,63	<b>B. Zobowiązania i rezerwy na zobowiązania</b>		6 039 359,49	7 797 433,82
d) środki transportu		313 919,79	361 305,87	I. Rezerwy na zobowiązania		0,00	0,00
e) inne środki trwałe		60 577,10	43 489,00	1. Rezerwa z tytułu odroczonego podatku dochodowego			
2. Środki trwałe w budowie		1 082 744,16	496 134,11	2. Rezerwa na świadczenia emerytalne i podobne			
3. Zaliczki na środki trwałe w budowie				- długoterminowa			
<b>III. Należności długoterminowe</b>				- krótkoterminowa			
1. Od jednostek powiązanych				3. Pozostałe rezerwy		0,00	0,00
2. Od pozostałych jednostek				- długoterminowe			
<b>IV. Inwestycje długoterminowe</b>				- krótkoterminowe			
1. Nieruchomości				<b>II. Zobowiązania długoterminowe</b>		1 927 294,92	1 601 290,92
2. Wartości niematerialne i prawne				1. Wobec jednostek powiązanych			
3. Długoterminowe aktywa finansowe				2. Wobec pozostałych jednostek		1 927 294,92	1 601 290,92
a) w jednostkach powiązanych				a) kredyty i pożyczki		1 927 294,92	1 601 290,92
- udziały lub akcje				b) z tytułu emisji dłużnych papierów wartościowych			
- inne papiery wartościowe				c) inne zobowiązania finansowe			
- udzielone pożyczki				d) inne			
- inne długoterminowe aktywa finansowe				<b>III. Zobowiązania krótkoterminowe</b>		382 536,71	403 548,86
b) w pozostałych jednostkach				1. Wobec jednostek powiązanych			
- udziały lub akcje				a) z tytułu dostaw i usług, o okresie wymagalności:			
- inne papiery wartościowe				- do 12 miesięcy			
- udzielone pożyczki				- powyżej 12 miesięcy			
- inne długoterminowe aktywa finansowe				b) inne			
4. Inne inwestycje długoterminowe				2. Wobec pozostałych jednostek		351 484,58	368 899,58
<b>V. Długoterminowe rozliczenia międzyokresowe</b>				a) kredyty i pożyczki			0,00
1. Aktywa z tytułu odroczonego podatku dochodowego				b) z tytułu emisji dłużnych papierów wartościowych			
2. Inne rozliczenia międzyokresowe				c) inne zobowiązania finansowe			
<b>B. Aktywa obrotowe</b>		2 216 193,25	1 814 469,97	d) z tytułu dostaw i usług, o okresie wymagalności:		175 727,74	181 277,78
I. Zapasy		68 049,48	76 991,12	- do 12 miesięcy		175 727,74	181 277,78
1. Materiały		68 049,48	76 991,12	- powyżej 12 miesięcy			
2. Półprodukty i produkty w toku				e) zaliczki otrzymane na dostawy			
3. Produkty gotowe				f) zobowiązania wekslowe			
4. Towary				g) z tytułu podatków, cel, ubezpieczeń i innych świadczeń		102 783,84	115 726,38
5. Zaliczki na dostawy				h) z tytułu wynagrodzeń		62 982,59	60 983,67
II. Należności krótkoterminowe		496 085,94	524 071,92	i) inne		9 990,41	10 911,75
1. Należności od jednostek powiązanych				3. Fundusze specjalne		31 052,13	34 649,28
a) z tytułu dostaw i usług, o okresie spłaty:				<b>IV. Rozliczenia międzyokresowe</b>		3 729 527,86	5 792 594,04
- do 12 miesięcy				1. Ujemna wartość firmy			
- powyżej 12 miesięcy				2. Inne rozliczenia międzyokresowe		3 729 527,86	5 792 594,04
b) inne				- długoterminowe		3 706 574,08	5 771 255,63
Należności od pozostałych jednostek		496 085,94	524 071,92	- krótkoterminowe		22 953,78	21 338,41
a) z tytułu dostaw i usług, o okresie spłaty:		390 763,32	406 150,49				
- do 12 miesięcy		390 763,32	406 150,49				
- powyżej 12 miesięcy							
b) z tytułu podatków, dotacji, cel, ubezpieczeń społecznych i zdrowotnych oraz innych świadczeń		71 770,96	93 325,92				
c) inne		24 523,17	23 139,01				
d) dochodzone na drodze sądowej		9 028,49	1 456,50				
III. Inwestycje krótkoterminowe		1 643 362,15	1 204 585,39				
1. Krótkoterminowe aktywa finansowe		1 643 362,15	1 204 585,39				
a) w jednostkach powiązanych							
- udziały lub akcje							
- inne papiery wartościowe							
- udzielone pożyczki							
- inne krótkoterminowe aktywa finansowe							
b) w pozostałych jednostkach		0,00	0,00				
- udziały lub akcje							
- inne papiery wartościowe							
- udzielone pożyczki							
- inne krótkoterminowe aktywa finansowe							
c) środki pieniężne i inne aktywa pieniężne		1 643 362,15	1 204 585,39				
- środki pieniężne w kasie i na rachunkach		643 362,15	1 204 585,39				
- inne środki pieniężne		1 000 000,00	0,00				
- inne aktywa pieniężne							
2. Inne inwestycje krótkoterminowe							
<b>IV. Krótkoterminowe rozliczenia międzyokresowe</b>		8 695,68	8 821,54				
<b>Aktywa razem</b>		29 079 008,72	31 127 262,36	<b>Pasywa razem</b>		29 079 008,72	31 127 262,36

PREZES ZARZĄDU  
Zakładu Wodociągów i Kanalizacji  
Spółka z o.o. w Drawsku Pomorskim

mgr inż. Piotr Musiałak

Sporządzono: Drawsko Pomorskie, dnia 20 lutego 2016 roku  
GŁÓWNY KOLEGOWY  
(nazwisko i imię, podpis osoby sporządzającej)  
mgr Daria Piorko

20 lutego 2016 rok

(nazwisko i imię, podpis kierownika jednostki)



Wyszczególnienie	31.12.2014	31.12.2015
	ubiegły rok obrotowy	bieżący rok obrotowy
<b>A. Przychody netto ze sprzedaży produktów, towarów i materiałów, w tym:</b>	<b>4 739 469,57</b>	<b>4 876 941,86</b>
- od jednostek powiązanych		
I. Przychody netto ze sprzedaży produktów	4 646 345,91	4 735 735,35
II. Przychody netto ze sprzedaży towarów i materiałów	93 123,66	141 206,51
<b>B. Koszty sprzedanych produktów, towarów i materiałów, w tym:</b>	<b>4 110 111,46</b>	<b>4 279 374,04</b>
- jednostkom powiązanim		
I. Koszt wytworzenia sprzedanych produktów	4 016 989,43	4 138 167,53
II. Wartość sprzedanych towarów i materiałów	93 122,03	141 206,51
<b>C. Zysk (strata) brutto ze sprzedaży (A-B)</b>	<b>629 358,11</b>	<b>597 567,82</b>
<b>D. Koszty sprzedaży</b>		
<b>E. Koszty ogólnego zarządu</b>	<b>688 260,64</b>	<b>710 111,85</b>
<b>F. Zysk (strata) ze sprzedaży (C-D-E)</b>	<b>-58 902,53</b>	<b>-112 544,03</b>
<b>G. Pozostałe przychody operacyjne</b>	<b>193 857,77</b>	<b>556 750,28</b>
I. Zysk ze zbycia niefinansowych aktywów trwałych		81 837,09
II. Dotacje	86 478,32	421 978,71
III. Inne przychody operacyjne	107 379,45	52 934,48
<b>H. Pozostałe koszty operacyjne</b>	<b>108 432,80</b>	<b>49 460,63</b>
I. Strata ze zbycia niefinansowych aktywów trwałych		
II. Aktualizacja wartości aktywów niefinansowych		
III. Inne koszty operacyjne	108 432,80	49 460,63
<b>I. Zysk (strata) z działalności operacyjnej (F+G-H)</b>	<b>26 522,44</b>	<b>394 745,62</b>
<b>J. Przychody finansowe</b>	<b>105 991,92</b>	<b>70 950,77</b>
I. Dywidendy i udziały w zyskach, w tym:		
- jednostek powiązanych		
II. Odsetki, w tym:	102 206,79	67 152,63
- od jednostek powiązanych		
III. Zysk ze zbycia inwestycji		
IV. Aktualizacja wartości inwestycji		
V. Inne	3 785,13	3 798,14
<b>K. Koszty finansowe</b>	<b>99 202,63</b>	<b>98 474,08</b>
I. Odsetki, w tym:	96 117,54	81 946,80
- od kredytów i pożyczek	96 094,31	81 817,50
II. Strata ze zbycia inwestycji		
III. Aktualizacja wartości inwestycji		
IV. Inne	3 085,09	16 527,28
<b>L. Zysk (strata) z działalności gospodarczej (I+J-K)</b>	<b>33 311,73</b>	<b>367 222,31</b>
<b>M. Wynik zdarzeń nadzwyczajnych (M.I.-M.II.)</b>	<b>0,00</b>	<b>0,00</b>
I. Zyski nadzwyczajne		
II. Straty nadzwyczajne		
<b>N. Zysk (strata) brutto (L+/-M)</b>	<b>33 311,73</b>	<b>367 222,31</b>
<b>O. Podatek dochodowy</b>	<b>15 306,00</b>	<b>77 043,00</b>
<b>P. Pozostałe obowiązkowe zmniejszenia zysku (zwiększenia straty)</b>		
<b>R. Zysk (strata) netto (N-O-P)</b>	<b>18 005,73</b>	<b>290 179,31</b>

Sporządzono: Drawsko Pomorskie, dnia 20 lutego 2016 roku

P. P. S. K. U. R. B. N. P.  
SKŁADNIK KIERCOWY  
(nazwisko i imię, podpis osoby sporządzającej)

PREZES ZARZĄDU  
Zakład Wodociągów i Kanalizacji  
Spółka z o.o. w Drawsku Pomorskim

mgr inż. Piotr Matusiak  
(nazwisko i imię, podpis kierownika jednostki)

**UCHWAŁA NR XX/153/2016  
RADY MIEJSKIEJ W DRAWSKU POMORSKIM**

z dnia 28 stycznia 2016 r.

**w sprawie wieloletniego planu rozwoju i modernizacji urządzeń wodociągowych  
i urządzeń kanalizacyjnych będących w posiadaniu Zakładu Wodociągów i Kanalizacji  
Spółki z ograniczoną odpowiedzialnością w Drawsku Pomorskim na lata 2016 - 2020**

Na podstawie art. 21 ust. 5 ustawy z dnia 7 czerwca 2001 r. o zbiorowym zaopatrzeniu w wodę i zbiorowym odprowadzeniu ścieków (Dz. U. z 2006 r. Nr 123, poz. 858; z 2007 r. Nr 147, poz. 1033; z 2009 r. Nr 18, poz. 97; z 2010 r. Nr 47, poz. 278; Nr 238, poz. 1578; z 2012 r. poz. 951, poz. 1513), Rada Miejska w Drawsku Pomorskim uchwala, co następuje:

**§ 1.** Przyjmuje się wieloletni plan rozwoju i modernizacji urządzeń wodociągowych i urządzeń kanalizacyjnych będących w posiadaniu Zakładu Wodociągów i Kanalizacji Spółki z ograniczoną odpowiedzialnością w Drawsku Pomorskim na lata 2016 – 2020 w brzmieniu określonym w załączniku do niniejszej uchwały.

**§ 2.** Traci moc uchwała Nr XLVII/423/2014 Rady Miejskiej w Drawsku Pomorskim z dnia 30 stycznia 2014 r. w sprawie wieloletniego planu rozwoju i modernizacji urządzeń wodociągowych i urządzeń kanalizacyjnych będących w posiadaniu Zakładu Wodociągów i Kanalizacji Spółki z ograniczoną odpowiedzialnością w Drawsku Pomorskim na lata 2014 – 2017.

**§ 3.** Uchwała wchodzi w życie z dniem podjęcia.

Przewodniczący Rady  
Miejskiej w Drawsku  
Pomorskim

**Ireneusz Gendek**



Zakład Wodociągów i Kanalizacji Spółka z o.o. w Drawsku Pomorskim  
ul. Podmiejska 3, 78-500 Drawsko Pomorskie

tel./fax (094) 36334-67, [www.zwikdrawsko.pl](http://www.zwikdrawsko.pl), [zwikdrawsko@post.pl](mailto:zwikdrawsko@post.pl)

---

Plan rozwoju i modernizacji urządzeń wodociągowych  
i urządzeń kanalizacyjnych  
na lata 2016 – 2020  
będących w posiadaniu  
Zakładu Wodociągów i Kanalizacji Spółka z o. o.  
w Drawsku Pomorskim

---

*NIP 253-00-88-877, Kapitał zakładowy: 23.938.000 zł, Nr KRS 0000057523 Sąd Gospodarczy  
IX Wydział KRS w Koszalinie,*

<u>Spis treści:</u>	<u>strona</u>
1. Założenia ogólne.....	3
2. Planowany zakres usług wodociągowo-kanalizacyjnych.....	4
3. Przedsięwzięcia rozwojowo-modernizacyjne w poszczególnych latach	6
4. Przedsięwzięcia racjonalizujące zużycie wody oraz wprowadzanie ścieków.....	8
5. Nakłady inwestycyjne w poszczególnych latach.....	9
6. Sposoby finansowania inwestycji.....	10

Spis tabel:

Tabela 1.	Wykaz wsi, dla których Spółka świadczy usługi dostawy wody lub odprowadzenia ścieków. ....	3
Tabela 2.	Lokalizacja przepompowni ścieków.....	4
Tabela 3.	Sprzedaż usług dostawy wody i odprowadzenia ścieków.....	5
Tabela 4.	Planowana ilości zwiększenia usług w wyniku realizacji planowanych i realizowanych inwestycji.....	6
Tabela 5.	Zakres usług wodociągowo kanalizacyjnych na lata 2014 – 2017..	6
Tabela 6.	Plan przedsięwzięć rozwojowo – modernizacyjnych i sposób ich finansowania.....	8
Tabela 7.	Przedsięwzięcia racjonalizujące zużycie wody i wprowadzanie ścieków .....	9
Tabela 8.	Nakłady inwestycyjne w poszczególnych latach .....	9
Tabela 9.	Wydatki i źródła przychodów .....	10



## 1. Założenia ogólne

Zakład Wodociągów i Kanalizacji Spółka z o.o. w Drawsku Pomorskim prowadzi zbiorowe zaopatrzenie w wodę i zbiorowe odprowadzenie ścieków na podstawie zezwolenia udzielonego na prowadzenie działalności w tym zakresie, przez Zarząd Miasta i Gminy Drawsko Pomorskie Nr Og-I-0055/23/2002 z dnia 6 listopada 2002 roku.

Zakład eksploatuje ujęcia wody wraz ze stacjami i sieciami wodociągowymi dostarczającymi wodę mieszkańcom miasta Drawsko Pomorskie oraz mieszkańcom 20 wsi w gminie Drawsko Pomorskie.

*Tabela 1.*

*Wykaz wsi, dla których Spółka świadczy usługi dostawy wody lub odprowadzenia ścieków.*

<b>Lp</b>	<b>Wieś</b>	<b>Woda</b>	<b>Ścieki</b>
1	Żółte	Drawsko	Drawsko
2	Nętno	Drawsko	
3	Rydzewo	Drawsko	Drawsko
4	Lasocin	Drawsko	
5	Łabędzie	Łabędzie	
6	Zarańsko	Drawsko	Drawsko
7	Zagozd	Drawsko	
8	Mielenko	Drawsko	
9	Jankowo	Drawsko	Drawsko
10	Woliczno	Drawsko	Drawsko
11	Gudowo	Gudowo	Drawsko
12	Linowno	Linowno	Drawsko
13	Suliszewo	Drawsko	Drawsko
14	Dalewo	Drawsko	Drawsko
15	Zagórki	Drawsko	Drawsko
16	Gajewko	Drawsko	
17	Krzymno	Drawsko	
18	Kumki	Drawsko	
19	Zbrojewo	Drawsko	
20	Ustok	Drawsko	

Woda dostarczana jest do około 16.596 Mieszkańców gminy poprzez sieci wodociągowe. Spółka na koniec 2014 roku eksploatowała około 114,3 km sieci wodociągowych, w tym w mieście długość sieci wynosi około 33 km.

Siecią kanalizacyjną są doprowadzane do oczyszczalni ścieki od około 13 812 mieszkańców gminy, w tym od 11.341 mieszkańców Drawska Pomorskiego. Spółka prowadzi odbiór ścieków w dziesięciu wsiach.

Ścieki oczyszczane w oczyszczalniach spełniają wymogi pozwolenia wodnoprawnego na wprowadzenie ich do odbiornika - rzeka Drawa.

Zakład eksploatuje na terenie miasta i gminy jedną oczyszczalnię ścieków, około 93,0 km sieci kanalizacyjnej oraz 56 przepompowni ścieków.

Tabela 2.

Lokalizacja przepompowni ścieków.

Lp	Adres	Lp	Adres	Ilość
Drawsko Pomorskie		Wsie		
1	Staszica	1	Zarańsko	9
2	Szkoła Podstawowa	2	Suliszewo	10
3	Kujawska	3	Gudowo	3
4	Sadowa	4	Linowno	2
5	Warszawska	5	Woliczno	2
6	Świątokrzyska	6	Jankowo	2
7	Starogrodzka	7	Dalewo	3
8	Łąkowa	8	Zagórki	3
9	Jeziorna	9	Rydzewo	8
10	Okrzei	10	Żółte	3
11	Kosynierów		<b>Razem:</b>	<b>45</b>

Zgodnie z art. 21 ust. 1 ustawy o zbiorowym zaopatrzeniu w wodę i zbiorowym odprowadzeniu ścieków (Dz.U. 2001 nr 72 poz. 747) ZWiK zobowiązany jest do opracowania wieloletniego planu rozwoju i modernizacji urządzeń wodociągowych i urządzeń kanalizacyjnych będących w jego posiadaniu. Dane przyjęte w planie wieloletnim mają wpływ na kształtowanie taryf dla zbiorowego zaopatrzenia w wodę i zbiorowego odprowadzenia ścieków. Na podstawie niniejszego planu ustalana jest wielkość sprzedaży usług świadczonych przez Zakład oraz koszty inwestycyjne mające wpływ na kształtowanie taryf (koszty kredytów i pożyczek).

Przy opracowywaniu planu przyjęto założenia :

- 1) Zakład realizuje inwestycje w szczególności z środków:
  - a/ własnych , w tym z kredytów,
  - b/ innych (np. FS)
- 2) Zakład jako priorytet przyjmuje inwestycje modernizacyjne racjonalizujące zużycie wody i wprowadzanie ścieków.
- 3) Inwestycje rozwojowe i modernizacyjne realizowane będą głównie z udziałem środków obcych (np. Fundusz Spójności Unii Europejskiej).
- 4) Plan jest spójny kierunkami rozwoju gminy określonymi w studium uwarunkowań i kierunków zagospodarowania przestrzennego gminy.
- 5) Koszty kredytów i pożyczek do czasu zakończenia inwestycji stanowią koszt inwestycji (zwiększają jej wartość); po zakończeniu inwestycji koszty te są ujmowane w kosztach eksploatacji.

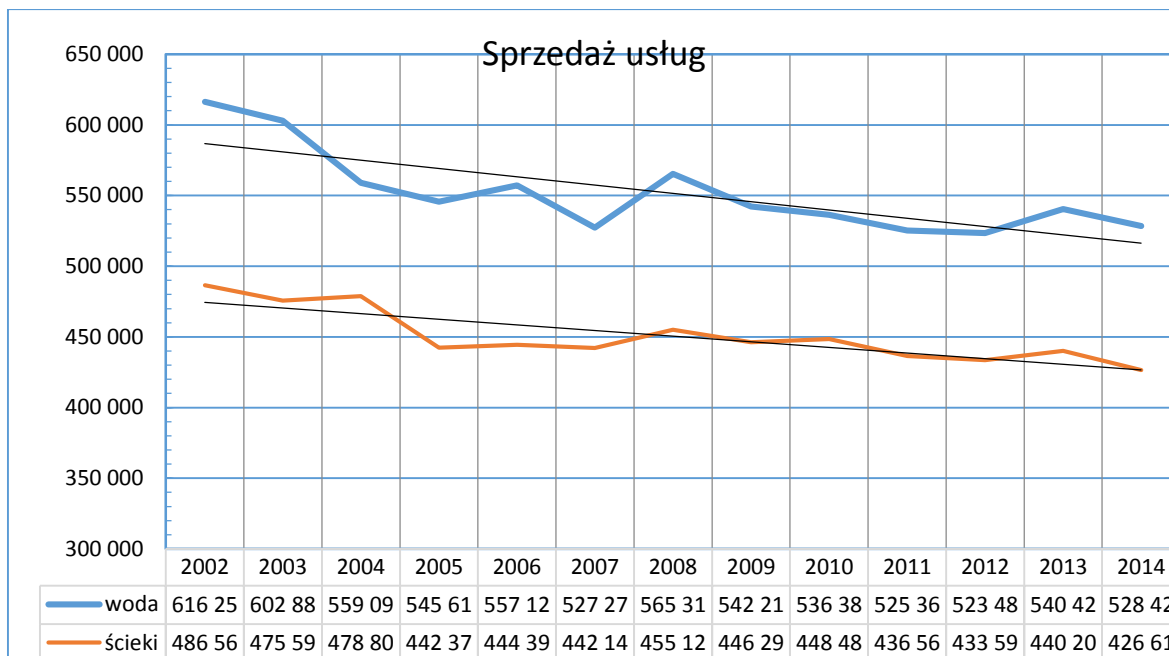
## 2. Planowany zakres usług wodociągowo-kanalizacyjnych

Sporządzając plan w zakresie wielkości usług wodociągowo-kanalizacyjnych przeanalizowano sprzedaż usług za okres 2002 – 2014. W okresie tym

obserwujemy stały spadek usług dla dostawy wody o 14,3 %, a dla odprowadzenia ścieków 12,3 % (przyjmując jako 100% rok 2002).

Tabela 3.

*Sprzedaż usług dostawy wody i odprowadzenia ścieków.*



Zakład zaopatruje w wodę około 16.596 Mieszkańców gminy. W planowanym okresie nie przewiduje się pozyskania nowych odbiorców z budowanego wodociągu z Zarańska do Rydzewa. Również wybudowanie wodociągu z Drawska do Suliszewa i dalej do Dalewa w okresie planowanym nie zwiększy liczby odbiorców w, a co za tym idzie nie spowoduje zwiększenia ilości usług w tym zakresie.

Zakład odbiera ścieki od około 13.812 Mieszkańców gminy. Do planu przyjęto średnią produkcję ścieków jak pobór wody. Zakłada się, że podłączenie odbiorców do sieci kanalizacyjnej spowoduje spadek zużycia wody, a ilość odbieranych ścieków będzie stanowić ca 90% ilości obecnie dostarczanej wody. Wybudowana nowa sieć kanalizacyjna z Zarańska do Żółtego, z Żółcina do Rydzewa oraz z Drawska do Suliszewa, Dalewa i Zagórek zwiększy ilość odbiorców korzystających z usługi odbioru ścieków.

W tabeli 4 przedstawiono przewidywane zwiększenie zakresu usług odbioru ścieków w związku z inwestycjami zakończonymi w latach minionych oraz przyłączeniem nowych odbiorców usług (o odbiór ścieków). Zakłada się, że podłączenie do sieci kanalizacyjnej Mieszkańców wsi Rydzewo zostanie zakończone w 2016 r.

Tabela 4.

Planowana ilość zwiększenia usług w wyniku realizacji planowanych i realizowanych inwestycji.

Lp	Grupa odbiorców	ilość	2016	2017	2018
<b>ścieki</b>					
1	Suliszewo, Zagórki, Dalewo	Mieszkańców	240	-	-
		m <sup>3</sup> /rok	5250	-	-
2	Rydzewo	Mieszkańców	120	-	-
		m <sup>3</sup> /rok	1920	-	--
<b>Razem ścieki</b>		<b>Mieszkańców</b>	<b>360</b>	-	-
		<b>m<sup>3</sup>/rok</b>	<b>7170</b>	-	-

Tabela 5.

Zakres usług wodociągowo kanalizacyjnych na lata 2016 – 2020 (tys. m<sup>3</sup>)

Lp	Zwiększenie/zmniejszenie	2016	2017	2018	2019	2020
<i>woda</i>						
1	Wykonanie roku poprzedniego	520,0	514,8	509,7	504,6	499,5
2	zwiększenie (tab.4)	0,0	0,0	0,0	0,0	0,0
3	zmniejszenie (-1%)	5,2	5,1	5,1	5,1	5,0
<b>Ogółem dostawa wody</b>		<b>514,8</b>	<b>509,7</b>	<b>504,6</b>	<b>499,5</b>	<b>494,5</b>
<i>ścieki</i>						
1	Wykonanie roku poprzedniego	435,0	437,9	433,5	429,2	424,9
2	zwiększenie (tab.4)	7,2	0	0	0	0
3	zmniejszenie (-1%)	4,3	4,4	4,3	4,3	4,2
<b>Ogółem odbiór ścieków</b>		<b>437,9</b>	<b>433,5</b>	<b>429,2</b>	<b>424,9</b>	<b>420,7</b>

Przyjęta w planie przewidywana wielkość sprzedaży usług jest uzależniona od realizacji inwestycji rozwojowo – modernizacyjnych założonych w planie, w zakresie terminów ich wykonania oraz od osiągnięcia efektów ekologicznych projektów (ilości przyłączonych odbiorców).

### 3. Przedsięwzięcia rozwojowo-modernizacyjne w poszczególnych latach.

W okresie przyjętym w niniejszym planie priorytetem inwestycyjnym jest skanalizowanie aglomeracji i przejęcie ścieków do oczyszczania przez oczyszczalnię w Drawsku Pomorskim. Do osiągnięcia celu, którym jest

usprawnienie działania sieci wodociągowej i kanalizacyjnej oraz podniesienie jakości świadczonych usług, założono w pierwszej kolejności konieczność rozbudowy, przebudowy i modernizacji sieci. Po uporządkowaniu sieci wodociągowej i kanalizacyjnych w dalszym etapie przewiduje się budowę sieci nadzoru elektronicznego nad pracą sieci i urządzeń wodociągowo – kanalizacyjnych.

Zgodnie z założeniami przyjętymi w studium wykonalności gospodarki wodno-ściekowej dla gminy Drawsko Pomorskie przyjęto założenia:

#### 1. Zaopatrzenie w wodę.

Docelowo odbiorcy w gminie zaopatrywani będą z jednego lub dwóch ujęć wody. Jako główne źródło zasilania w wodę będzie występować ujęcie wody przy ul. Łąkowej w Drawsku Pomorskim. Zasoby ujęcia wody przy ul. Łąkowej pokrywają zapotrzebowanie na wodę wszystkich mieszkańców gminy.

Alternatywnie przyjmuje się, że dla terenów północnych gminy zaopatrzenie w wodę powinno zapewnić ujęcie wody w Nętynie. Stacja zwiększyłaby swój zasięg zaopatrywania o wieś Łabędzie. W planach przewiduje się konieczność budowy wodociągu z Drawska Pomorskiego do Gudowa.

Stacje wodociągowe wraz z ujęciami we wsiach: Zarańsko, Zagozd, Linowno, Gudowo, Dalewo stanowiąc będą rezerwę w przypadku awarii lub wystąpienia warunków specjalnych.

#### 2. Odprowadzenie ścieków.

W roku 2015 zakończono budowę sieci kanalizacji sanitarnej z Drawska Pomorskiego poprzez Suliszewo do Dalewa. Do sieci tej została podłączona wieś Zagórki. Wybudowana sieć umożliwiła mieszkańcom tych wsi do połączenia swoich instalacji do odprowadzania ścieków. Ścieki z tych wsi będą oczyszczane przez oczyszczalnię ścieków w Drawsku Pomorskim. Obecnie trwa przyłączanie odbiorców do powstałej sieci. Dla celów planistycznych przyjmuje się, że zakończenia podłączania Odbiorców do sieci kanalizacyjnej nastąpi do końca września 2016 roku.

Również w roku 2016 planuje się rozpoczęcie modernizacji oczyszczalni ścieków w Drawsku Pomorskim. Zakłada się, że roboty budowlano – montażowe przy modernizacji będą prowadzone w latach 2016 – 2018.

W ulicy Mazurskiej oraz we wsiach Żółte i Gudowo budowana jest sieć kanalizacyjna, do której w przyszłości będą mieli możliwość podłączenia się właściciele nieruchomości przyległych.

Tabela 6.

Plan przedsięwzięć rozwojowo – modernizacyjnych i sposób ich finansowania (tys. zł)

Lp	Adres	Nazwa	Wartość szacunkowa	Środki własne	Pożyczka, kredyt	FS
1	2	3	4	5	6	7
1	Oczyszczalnia ścieków	Modernizacja	14 500,00	205,00	4 000,00	10 295,00
2	Obrońców Westerplatte	Wodociąg	50,00	50,00	0,00	0,00
3	Obrońców Westerplatte	Kanalizacja	50,00	50,00	0,00	0,00
4	Zamkowa-4-go Marca-Sybiraków	Wodociąg	60,00	60,00	0,00	0,00
5	Zamkowa-4-go Marca-Sybiraków	kanalizacja	60,00	60,00	0,00	0,00
6	Mazurska	Wodociąg	9,00	9,00	0,00	0,00
7	Mazurska	Kanalizacja	10,00	10,00	0,00	0,00
8	Żółte	wodociąg	315,00	315,00	0,00	0,00
9	Żółte	Kanalizacja		0,00	0,00	0,00
10	Teren gminy	monitoring pompowni ścieków	75,00	75,00	0,00	0,00
11	Kosynierów	wodociąg	80,00	80,00	0,00	0,00
12	Ogrodowa - spokojna	wodociąg	50,00	50,00	0,00	0,00
13	Łąkowa	modernizacja SUW	2 500,00	2 500,00	0,00	0,00
14	Gudowo	wodociąg	120,00	120,00	0,00	0,00
15	Gudowo	kanalizacja		0,00	0,00	0,00
16	Drawsko - Gudowo	wodociąg	800,00	800,00	0,00	0,00
17	JRP	oczyszcz. ścieków	682,25	102,25	0,00	580,00
Razem wydatki inwestycyjne:			19 361,25	4 486,25	4 000,00	10 875,00

#### 4. Przedsięwzięcia racjonalizujące zużycie wody oraz wprowadzanie ścieków

Przedsięwzięcia racjonalizujące zużycie wody to działania związane z gospodarką zasobami wodnymi, które pozwolą na minimalizację strat wody wynikających z prowadzonych usług wodociągowych. Działania te są związane z wymianą sieci w celu eliminacji strat wody wynikających z nieszczelności sieci i ograniczenia jej

awaryjności. Część sieci jest wymieniana ze względu na materiał z jakiego jest wybudowana (azbestocement, stal).

Przebudowa sieci kanalizacyjnej usprawni jej działanie i wyeliminuje jej awaryjność. Część sieci kanalizacyjnej posiada niewłaściwe spadki podłużne, powoduje to powstawanie zatorów i podtapianie odbiorców. Są to inwestycje w ul. ul. 4-go Marca, Sybiraków, Plac Konstytucji, Kosynierów.

*Tabela 7.*

*Przedsięwzięcia racjonalizujące zużycie wody oraz wprowadzanie ścieków*

L.p.	Adres	Zakres
1	Obrońców Westerplatte	wodociąg
2	Obrońców Westerplatte	kanalizacja
3	Zamkowa-4-go Marca- Sybiraków	wodociąg
4	Zamkowa-4-go Marca- Sybiraków	kanalizacja
5	Kosynierów	wodociąg
6	Ogrodowa - spokojna	wodociąg

## 5. Nakłady inwestycyjne w poszczególnych latach.

*Tabela 8.*

*Nakłady inwestycyjne w poszczególnych latach (tys. zł).*

Lp.	Adres	Zakres rzeczowy	Wartość szacunkowa tys. zł	2016	2017	2018	2019	2020
1	2	3	4	5	6	7	8	9
1	Oczyszczalnia ścieków	Modernizacja	14 500,00	500,00	7 000,00	7 000,00		
2	Obrońców Westerplatte	Wodociąg	50,00	50,00				
3	Obrońców Westerplatte	Kanalizacja	50,00	50,00				
4	Zamkowa-4-go Marca- Sybiraków	Wodociąg	60,00		60,00			
5	Zamkowa-4-go Marca- Sybiraków	kanalizacja	60,00		60,00			
6	Mazurska	Wodociąg	9,00	9,00				
7	Mazurska	Kanalizacja	10,00	10,00				
8	Żółte	wodociąg	315,00			315,00		
9	Żółte	Kanalizacja						
10	Gmina	monitoring pompowni ścieków	75,00	75,00				
11	Kosynierów	wodociąg	80,00	80,00				
12	Ogrodowa - spokojna	wodociąg	50,00		50,00			
13	Łąkowa	modernizacja stacji wodociągowej	2 500,00				500,00	2 000,00
14	Gudowo	wodociąg	120,00		120,00			
15	Gudowo	kanalizacja						
16	Drawsko - Gudowo	wodociąg	800,00				400,00	400,00
17	JRP	kanalizacja	682,25	227,40	227,40	227,45		
18	Razem wydatki inwestycyjne:		<b>19 361,25</b>	<b>1 001,40</b>	<b>7 517,40</b>	<b>7 542,45</b>	<b>900,00</b>	<b>2 400,00</b>

W tabeli 8 przedstawiono planowane nakłady inwestycyjne w poszczególnych latach. W latach 2017 i 2018 inwestycje będą finansowane z dopłat uzyskanych w ramach realizacji projektów wymienionych wyżej oraz kredytów. W pozostałych latach inwestycje będą finansowane ze środków własnych mających pokrycie w amortyzacji środków trwałych. Część środków amortyzacyjnych będzie przeznaczona na spłatę zaciągniętych kredytów (tabela 8). Wysokość finansowania inwestycji ze środków własnych jest uzależniona od wielkości odpisów amortyzacyjnych, które stanowią koszt przy ustalaniu taryfy na usługi zbiorowego zaopatrzenia w wodę i zbiorowego odprowadzenia ścieków.

## 6. Sposoby finansowania planowanych inwestycji.

Sposoby finansowania inwestycji przedstawiono w tabeli 9. Zakłada się, że inwestycje ujęte w niniejszym planie będą finansowane ze środków własnych Zakładu Wodociągów i Kanalizacji Spółka z o.o. w Drawsku Pomorskim oraz środków Unii Europejskiej.

Tabela 9.

Wydatki i źródła przychodów (tys. zł)

Lp		2015	2016	2017	2018	2019	2020



1	Razem wydatki inwestycyjne:		<b>1 001,40</b>	<b>7 517,40</b>	<b>7 542,45</b>	<b>900,00</b>	<b>2 400,00</b>
2	Splata kredytu (od 2019 - 400)		230,00	230,00	230,00	625,00	625,00
3	Wydatki razem (1+2)		<b>1 231,40</b>	<b>7 747,40</b>	<b>7 772,45</b>	<b>1 525,00</b>	<b>3 025,00</b>
4	Amortyzacja		1 210,00	1 220,00	1 230,00	1 300,00	1 300,00
5	Dofinansowanie UE (do poz. 1)		318,75	4 462,50	4 462,50	0,00	1 631,25
6	Przychody razem (4+5)		<b>1 528,75</b>	<b>5 682,50</b>	<b>5 692,50</b>	<b>1 300,00</b>	<b>2 931,25</b>
7	Przychody - wydatki (6-3)		297,35	-2 064,90	-2 079,95	-225,00	-93,75
8	Kredyt			2 000,00	2 000,00		
9	Środki do dyspozycji w roku następnym	200,00	<b>497,35</b>	<b>432,45</b>	<b>352,50</b>	<b>127,50</b>	<b>33,75</b>

ZWiK jako podmiot upoważniony uczestniczy w programie Wodnik ZMiGPD, w zakresie projektu Modernizacja oczyszczalni ścieków w Drawsku Pomorskim. Projekt ten ubiega się o dofinansowanie z POIiŚ. Inwestycja może uzyskać dofinansowanie w wysokości do 75 % kosztów kwalifikowanych. Udział własny Spółka zamierza pokryć z kredytu. Odsetki od kredytów do czasu zakończenia zadań zwiększą wartość wytwarzanego środka trwałego (wartość inwestycji), a po zakończeniu zadania będą stanowiły koszty uzyskania przychodów Spółki. Planuje się, że kredyt będzie spłacany w okresie od 2017 do 2026 roku. Pozostałe środki na spłatę rat kredytów i finansowanie inwestycji pochodzą z amortyzacji – kosztu eksploatacji ujmowanego w taryfach za zbiorowe zaopatrzenie w wodę i zbiorowe odprowadzanie ścieków.

Powstały w wyniku realizacji programu majątek będzie stanowił w 100% własność Spółki – koszty eksploatacji, odpisy amortyzacyjne i podatek od nieruchomości będą po ich zakończeniu, bezpośrednio wpływały na wysokość kosztów Spółki i będą miały odzwierciedlenie w taryfach za zbiorowe zaopatrzenie w wodę i zbiorowy odbiór ścieków.

Opracował:  
Piotr Matusiak

## Uzasadnienie

Zgodnie z art. 21 ust. 1 ustawy o zbiorowym zaopatrzeniu w wodę i zbiorowym odprowadzeniu ścieków, przedsiębiorstwo wodociągowo – kanalizacyjne opracowuje wieloletni plan rozwoju i modernizacji urządzeń wodociągowych i kanalizacyjnych będących w jego posiadaniu. Przedłożony plan obejmuje okres od 2016 do 2020 roku i jest zgodny z kierunkami rozwoju gminy określonymi w studium uwarunkowań i kierunków rozwoju zagospodarowania przestrzennego gminy, z ustaleniami miejscowych planów zagospodarowania przestrzennego oraz ustaleniami zezwolenia wydanego temu przedsiębiorstwu na prowadzenie zbiorowego zaopatrzenia w wodę i zbiorowego odprowadzenia ścieków. Ponieważ przedłożony plan spełnia warunki określone w ust. 3 art. 21 ustawy o zbiorowym zaopatrzeniu w wodę i zbiorowym odprowadzaniu ścieków powinien on być uchwalony przez Radę Miejską w terminie 3 miesięcy od przedłożenia Burmistrzowi, tj. do dnia 10 marca 2016 r.

Załącznik Nr 3 do Załącznika Nr 2

**Informacja o ilości i cenie zakupu  
wody i ścieków**

Zakład Wodociągów i Kanalizacji Spółka z o.o. w Drawsku Pomorskim informuje, że w roku 2016 nie prowadził zakupu wody oraz nie dokonywał zapłat za wprowadzanie ścieków

Grupa I

Tabela A/B 1. Porównanie cen i stawek opłat obowiązujących i planowanych.

Cena, opłata	Taryfa		Jednostka	Zmiana %
	obowiązująca	planowana		
Grupa I				
woda	3,17	3,20	zł/m3	0,95
ścieki	6,30	6,36	zł/m3	0,95
A = utrzym. w got. urządzeń wodociąg.	2,54	2,50	zł/odbiorcę/m-c	-1,57
B = utrzym. w got. urządzeń kanaliz.	2,02	1,94	zł/odbiorcę/m-c	-3,96
C = koszt odczytu	3,45	3,43	zł/odczyt	-0,58
D = koszt rozliczenia	3,58	3,40	zł/rozliczenie	-5,03
Grupa II				
woda		3,80	zł/m3	0
ścieki		8,25	zł/m3	0
E = utrzym. w got. urządzeń wodociąg.		3,06	zł/odbiorcę/m-c	0
F = utrzym. w got. urządzeń kanaliz.		3,48	zł/odbiorcę/m-c	0

Grupa I

Tabela A/B 2. Opłata abonamentowa w grupach taryfowych.

Podgrupa	Okres rozliczeniowy	Rodzaj usługi	Opłata planowana zł/m-c	Opłata obowiązująca zł/m-c	Zmiana %
1A	m-c	w+ś	11,27	11,59	-2,76
1B	m-c	w	9,33	9,57	-2,51
2A	2 m-ce	w+ś	7,86	8,08	-2,72
2B	2 m-ce	w	5,92	6,06	-2,31
2C	2 m-ce	ś	5,36	5,54	-3,25
3A	6 m-cy	w+ś	5,58	5,73	-2,62
3B	6 m-cy	w	3,64	3,71	-1,89
3C	6 m-cy	ś	3,08	3,19	-3,45
4A	m-c	w+ś	6,83	7,03	-2,84
4B	m-c	w	6,83	7,03	-2,84
5A	2 m-ce	w+ś	3,42	3,52	-2,84
5B	2 m-ce	w	3,42	3,52	-2,84
5C	2 m-ce	ś	3,42	3,52	-2,84
6A	m-c	w+ś	7,84	8,14	-3,69
6B	m-c	w	5,34	6,12	-12,75
6C	m-c	ś	5,34	5,60	-4,64
8	3 m-ce	w	2,50	2,54	-1,57
1C	m-c	ś	8,77	9,05	-3,09

**PREZES ZARZĄDU**  
Zakładu Wodociągów i Kanalizacji  
Spółka z o.o. w Drawsku Pomorskim  
*mgr inż. Piotr Matusiak*

Grupa I

Tabela A/B 3. Zmiana ceny wskaźnikowej (włącznie z abonamentem)

Podgrupa	Obowiązująca cena wskaźnikowa	Planowana cena wskaźnikowa	Zmiana %	Wzrost zł/m3
1A	9,80	9,89	0,92	0,09
1B	4,14	4,15	0,24	0,01
2A	10,57	10,60	0,28	0,03
2B	4,03	4,10	1,74	0,07
2C	11,01	7,85	-28,70	-3,16
3A	11,54	11,57	0,26	0,03
3B	4,61	4,62	0,22	0,01
3C	11,05	7,90	-28,51	-3,15
4A	10,75	10,80	0,47	0,05
4B	6,05	5,99	-0,99	-0,06
5A	11,56	11,59	0,26	0,03
5B	5,11	5,09	-0,39	-0,02
5C	6,62	6,67	0,76	0,05
6A	10,14	10,21	0,69	0,07
6B	4,36	4,35	-0,23	-0,01
6C	7,22	7,24	0,28	0,02
1C	17,68	14,30	-19,12	-3,38

**PREZES Zarządu**  
Zakładu Wodociągów i Kanalizacji  
Spółka z o.o. w Drawsku Pomorskim

*mgr inż. Piotr Matusiak*

Grupa II

Tabela A/B 4. Ceny i opłaty

woda	3,80	zł/m <sup>3</sup>
ścieki	8,25	zł/m <sup>3</sup>
E = utrzym. w got. ur	3,06	zł/m-c/odbiorcę
F = utrzym. w got. ur	3,48	zł/m-c/odbiorcę
C = koszt odczytu	3,43	zł/odczyt
D = koszt rozliczenia	3,40	zł/rozlicz.

Grupa II

Tabela A/B 5. Opłata abonamentowa w grupach taryfowych.

Grupa taryfowa	Okres rozliczeniowy	Rodzaj usługi	Opłata planowana zł/m-c	Vat	brutto zł/m-c
9A	m-c	w+ś	13,37	1,07	14,44
9B	m-c	w	9,89	0,79	10,68

**PREZES ZARZĄDU**  
Zakładu Wodociągów i Kanalizacji  
Spółka z o.o. w Drawsku Pomorskim  
*mgr inż. Piotr Matusiak*



Grupa I

Tabela C1. Niezbędne przychody woda (Tabela F1+F2)

Lp.	Rodzaj kosztów	rok poprzedni	rok planowany	zmiana %
1	2	3	4	5
1	AMORTYZACJA	333 986	263 322	-21,16
2	AMORT.WART.NIEM.I PRAWNYCH	0	0	
3	ZUŻYCIE MATERIAŁÓW	104 100	106 470	2,28
4	ENERGIA	209 914	224 083	6,75
5	USŁUGI TRANSPORTOWE	330	338	0,00
6	USŁUGI REMONTOWE	5 841	10 974	87,88
7	INNE USŁUGI OBCE	23 069	23 594	2,28
8	WYNAGRODZENIA	279 277	284 605	1,91
9	ŚWIADCZENIA NA RZECZ PRACOWN.	16 910	17 233	1,91
10	UBEZPIECZ.SPOŁ.I INNE NARZUTY	49 343	60 935	23,49
11	PODATKI I OPŁATY	282 186	288 259	2,15
12	USŁUGI BANKOWE	0	0	0,00
13	PODRÓŻE SŁUŻBOWE	1 644	1 675	1,89
14	POZOSTAŁE KOSZTY PROSTE	488	497	1,84
15	POZOSTAŁE KOSZTY	2 037	2 037	
16	Razem	1 309 125	1 284 022	-1,92
17	KOSZTY WYDZIAŁOWE	102 197	105 253	2,99
18	KOSZTY TRANSPORTU	37 791	42 029	11,21
19	KOSZTY ZARZĄDU	298 726	323 529	8,30
20	OGÓŁEM WODA	1 747 839	1 754 833	0,40

**PREZES ZARZĄDU**  
Zakładu Wodociągów i Kanalizacji  
Spółka z o.o. w Działku Pomorskim  
*mgr inż. Piotr Matusiak*

Grupa I

Tabela C2. Niezbędne przychody ścieki (Tabele F5+F6+F6a)

Lp.	Rodzaj kosztów	rok poprzedni	rok planowany	%
1	2	3	4	5
1	AMORTYZACJA	806 378	785 306	-2,61
2	AMORT.WART.NIEM.I PRAWNYCH	0	0	0,00
3	ZUŻYCIE MATERIAŁÓW	57 567	58 878	2,28
4	ENERGIA	256 139	274 325	7,10
5	USŁUGI TRANSPORTOWE	0	0	0,00
6	USŁUGI REMONTOWE	30 498	31 193	2,28
7	INNE USŁUGI OBCE	104 121	106 493	2,28
8	WYNAGRODZENIA	255 578	260 454	1,91
9	ŚWIADCZENIA NA RZECZ PRACOWN.	21 541	21 951	1,90
10	UBEZPIECZ.SPOŁ.I INNE NARZUTY	47 491	55 763	17,42
11	PODATKI I OPŁATY	754 370	743 422	-1,45
12	USŁUGI BANKOWE	0	0	
13	PODRÓŻE SŁUŻBOWE	248	253	2,02
14	POZOSTAŁE KOSZTY PROSTE	138	141	2,17
15	POZOSTAŁE KOSZTY	0	0	0,00
16	SUMA BILANSOWA	2 334 069	2 338 179	0,18
17	KOSZTY WYDZIAŁOWE	133 345	130 313	-2,27
18	KOSZTY TRANSPORTU	67 097	55 066	-17,93
19	KOSZTY ZARZĄDU	390 662	391 244	0,15
20	Razem	2 925 173	2 914 802	-0,35

**PREZES ZARZĄDU**  
Zakładu Wodociągów i Kanalizacji  
Spółka z o.o. w Drawsku Pomorskim  
*mgr inż. Piotr Matusiak*



Grupa II

Tabela C3. Niezbędne przychody ogółem Oleszno (Tabele F10 + F11 +F12+F13)

Lp.	Rodzaj kosztów	rok poprzedni	rok planowany	%
1	2	3	4	5
1	AMORTYZACJA		7 747	
2	AMORT.WART.NIEM.I PRAWNYCH		0	
3	ZUŻYCIE MATERIAŁÓW		1 540	
4	ENERGIA		0	
5	USŁUGI TRANSPORTOWE		0	
6	USŁUGI REMONTOWE		0	
7	INNE USŁUGI OBCE		1 000	
8	WYNAGRODZENIA		2 000	
9	ŚWIADCZENIA NA RZECZ PRACOWN.		0	
10	UBEZPIECZ.SPOŁ.I INNE NARZUTY		430	
11	PODATKI I OPŁATY		3 873	
12	USŁUGI BANKOWE		0	
13	PODRÓŻE SŁUŻBOWE		0	
14	POZOSTAŁE KOSZTY PROSTE		0	
15	POZOSTAŁE KOSZTY		23 304	
<b>16</b>	<b>SUMA BILANSOWA</b>		<b>39 894</b>	
17	KOSZTY WYDZIAŁOWE		2 506	
			0	
18	KOSZTY TRANSPORTU		1 218	
			0	
19	KOSZTY ZARZĄDU		7 524	
			0	
<b>20</b>	<b>OGÓŁEM</b>		<b>51 142</b>	

**PREZES ZARZĄDU**  
Zakładu Wodociągów i Kanalizacji  
Spółka z o.o. w Drawsku Pomorskim

*mgr inż. Piotr Matusiak*

Grupa I + Grupa II

Tabela C4. Niezbędne przychody ogółem (Tabele C1 + C2+C3 + F3 + F4 +F7+F8+F9)

Lp.	Rodzaj kosztów	rok poprzedni	rok planowany	%
1	2	3	4	5
1	AMORTYZACJA	1 260 514	1 149 960	-8,77
2	AMORT.WART.NIEM.I PRAWNYCH	36 752	9 050	-75,38
3	ZUŻYCIE MATERIAŁÓW	235 548	242 451	2,93
4	ENERGIA	468 200	500 604	6,92
5	USŁUGI TRANSPORTOWE	330	338	2,42
6	USŁUGI REMONTOWE	42 740	48 715	13,98
7	INNE USŁUGI OBCE	200 646	206 217	2,78
8	WYNAGRODZENIA	1 288 022	1 359 481	5,55
9	ŚWIADCZENIA NA RZECZ PRACOWN.	72 860	74 247	1,90
10	UBEZPIEC.SPOŁ.I INNE NARZUTY	230 084	284 079	23,47
11	PODATKI I OPŁATY	1 041 881	1 040 892	-0,09
12	USŁUGI BANKOWE	15 278	15 570	1,91
13	PODRÓŻE SŁUŻBOWE	17 096	17 424	1,92
14	POZOSTAŁE KOSZTY PROSTE	16 575	16 892	1,91
15	POZOSTAŁE KOSZTY	2 037	25 341	1144,05
16	SUMA BILANSOWA	4 928 563	4 991 261	1,27
17	Pozostała sprzedaż		5 015	
18	Koszt ścieków dowożonych	52 266	53 308	
19	Usługi transportowe na zewnątrz	22 696	22 538	
20	OGÓŁEM	4 853 601	4 899 152	0,94

**PREZES ZARZĄDU**  
Zakładu Wodociągów i Kanalizacji  
Spółka z o.o. w Dravsku Pomorskim  
*mgr inż. Piotr Matusiak*

Grupa I + Grupa II

Tabela D. Alokacja kosztów zarządu, wydziałowych i transportu własnego

Lp	Miejsce kosztów	% kosztów	wartość zł
A	Koszty zarządu	100,00	752 392
1	Woda, w tym:	43,00	323 529
	- koszty dostawy wody	40,85	307 352
	- koszty utrzym. w gotowowści urzędz.	2,15	16 176
2	Kanalizacja, w tym:	52,00	391 244
	- koszty odbioru i oczyszczania ścieków	50,20	377 701
	- koszty utrzym. w gotowowści urzędz.	0,80	6 019
	- koszty ścieków dowożonych	1,00	7 524
3	Odczyty wodomierzy	2,50	18 810
4	Rozliczenie odbiorcy	1,00	7 524
5	Oleszno woda	0,50	3 762
6	Oleszno kanalizacja	0,50	3 762
7	Pozostała sprzedaż	0,50	3 762
B	Koszty wydziałowe	99,00	250 602
1	Woda, w tym:	42,00	105 253
	- koszty dostawy wody	39,90	99 990
	- koszty utrzym. w gotowowści urzędz.	2,10	5 263
2	Kanalizacja, w tym:	52,00	130 313
	- koszty odbioru i oczyszczania ścieków	50,20	125 802
	- koszty utrzym. w gotowowści urzędz.	0,80	2 005
	- koszty ścieków dowożonych	1,00	2 506
3	Odczyty wodomierzy	2,50	6 265
4	Rozliczenie odbiorcy	1,00	2 506
5	Oleszno woda	0,50	1 253
6	Oleszno kanalizacja	0,50	1 253
7	Pozostała sprzedaż	0,50	1 253
C	Koszty transportu własnego	100,00	121 825
1	Woda, w tym:	34,50	42 029
	- koszty dostawy wody	32,78	39 934
	- koszty utrzym. w gotowowści urzędz.	1,72	2 095
2	Kanalizacja, w tym:	45,20	55 066
	- koszty odbioru i oczyszczania ścieków	43,69	53 226
	- koszty utrzym. w gotowowści urzędz.	0,71	865
	- koszty ścieków dowożonych	0,80	975
3	Odczyty wodomierzy	0,40	487
4	Rozliczenie odbiorcy	0,40	487
5	Oleszno woda	0,50	609
6	Oleszno kanalizacja	0,50	609
7	Pozostała sprzedaż	18,50	22 538

PREZYS ZARZĄDU  
Zakładu Wodociągów i Kanalizacji  
Spółka z o.o. w Drawsku Pomorskim  
mgr inż. Piotr Matusiak





Grupa I

Tabela F 1. Kalkulacja ceny za dostawę wody metodą alokacji prostej

Lp.	Rodzaj kosztów	rok poprzedni	rok planowany	%
1	2	3	4	5
1	AMORTYZACJA	317 287	250 156	-21,16
2	AMORT.WART.NIEM.I PRAWNYCH	0	0	
3	ZUŻYCIE MATERIAŁÓW	98 894	101 146	2,28
4	ENERGIA	199 418	212 879	6,75
5	USŁUGI TRANSPORTOWE	313	321	0,00
6	USŁUGI REMONTOWE	5 549	10 425	87,87
7	INNE USŁUGI OBCE	21 916	22 414	2,27
8	WYNAGRODZENIA	265 313	270 375	1,91
9	ŚWIADCZENIA NA RZECZ PRACOWN.	16 064	16 371	1,91
10	UBEZPIECZ.SPOŁ.I INNE NARZUTY	46 876	57 888	23,49
11	PODATKI I OPŁATY	268 076	273 846	2,15
12	USŁUGI BANKOWE	0	0	0,00
13	PODRÓŻE SŁUŻBOWE	1 562	1 591	1,86
14	POZOSTAŁE KOSZTY PROSTE	464	472	1,72
15	POZOSTAŁE KOSZTY	1 935	2 037	0,00
16	SUMA BILANSOWA	1 243 667	1 219 921	-1,91
17	KOSZTY WYDZIAŁOWE	97 087	99 990	2,99
18	KOSZTY TRANSPORTU	35 901	39 934	11,23
19	KOSZTY ZARZĄDU	283 790	307 352	8,30
20	OGÓŁEM woda	1 660 445	1 667 197	0,41
21	dostawa wody m3/rok		520 500	
22	Koszt dostawy wody zł/m3		3,20	

PREZES ZARZĄDU  
Zakładu Wodociągów i Kanalizacji  
Spółka z o.o. w Drawsku Pomorskim

mgr inż. Piotr Strona 11

Grupa I

Tabela F2. Kalkulacja opłaty za utrzymania w gotowości urządzeń wodociągowych (5%)

Lp.	Rodzaj kosztów	rok poprzedni	rok planowany	%
1	2	3	4	5
1	AMORTYZACJA	16 699	13 166	-21,16
2	AMORT.WART.NIEM.I PRAWNYCH	0	0	
3	ZUŻYCIE MATERIAŁÓW	5 206	5 324	2,27
4	ENERGIA	10 496	11 204	6,75
5	USŁUGI TRANSPORTOWE	17	17	0,00
6	USŁUGI REMONTOWE	292	549	88,01
7	INNE USŁUGI OBCE	1 153	1 180	2,34
8	WYNAGRODZENIA	13 964	14 230	1,90
9	ŚWIADCZENIA NA RZECZ PRACOWN.	846	862	1,89
10	UBEZPIECZ.SPOŁ.I INNE NARZUTY	2 467	3 047	23,51
11	PODATKI I OPŁATY	14 110	14 413	2,15
12	USŁUGI BANKOWE	0	0	0,00
13	PODRÓŻE SŁUŻBOWE	82	84	2,44
14	POZOSTAŁE KOSZTY PROSTE	24	25	4,17
15	POZOSTAŁE KOSZTY	102	0	
16	SUMA BILANSOWA	65 458	64 101	-2,07
17	KOSZTY WYDZIAŁOWE	5 110	5 263	2,99
18	KOSZTY TRANSPORTU	1 890	2 095	10,85
19	KOSZTY ZARZĄDU	14 936	16 176	8,30
20	OGÓŁEM	87 394	87 635	0,28
21	Ilość punktów odbioru wody		2 921	
22	utrzymanie w got. 1 punktu/ m-c		2,5	



Grupa I + II

Tabela F 3. Kalkulacja opłaty za jednostkę rozliczenia odbiorcy

Lp.	Rodzaj kosztów	rok poprzedni	rok planowany	%
1	2	3	4	5
1	AMORTYZACJA	1 337	1 337	0,00
2	AMORT.WART.NIEM.I PRAWNYCH	0	0	
3	ZUŻYCIE MATERIAŁÓW	3 159	3 231	2,28
4	ENERGIA	0	0	0,00
5	USŁUGI TRANSPORTOWE	0	0	0,00
6	USŁUGI REMONTOWE	0	0	0,00
7	INNE USŁUGI OBCE	458	469	0,00
8	WYNAGRODZENIA	78 460	79 957	1,91
9	ŚWIADCZENIA NA RZECZ PRACOWN.	2 583	2 632	1,90
10	UBEZPIECZ.SPOŁ.I INNE NARZUTY	13 545	15 914	17,49
11	PODATKI I OPŁATY	0	0	0,00
12	USŁUGI BANKOWE	7 064	7 199	0,00
13	PODRÓŻE SŁUŻBOWE	0	0	0,00
14	POZOSTAŁE KOSZTY PROSTE	0	0	0,00
15	POZOSTAŁE KOSZTY	0	0	
16	SUMA BILANSOWA	106 606	110 739	3,88
17	KOSZTY WYDZIAŁOWE	3 734	2 506	-32,89
18	KOSZTY TRANSPORTU	0	487	0,00
19	KOSZTY ZARZĄDU	10 922	7 524	-31,11
20	OGÓŁEM	121 262	121 256	0,00
21	Ilość rozliczeń / rok		35 636	
22	koszt rozliczenia zł/odczyt		3,40	

**mgr inż. Piotr Matusiak**  
Zakład Zarządu  
Zakładu Wodociągów i Kanalizacji  
Spółka z o.o. w Drawsku Pomorskim

Grupa I + II

Tabela F 4. Kalkulacja opłaty za jednostkę odczytu wodomierza.

Lp.	Rodzaj kosztów	rok poprzedni	rok planowany	%
1	2	3	4	5
1	AMORTYZACJA	5 400	5 400	0,00
2	AMORT.WART.NIEM.I PRAWNYCH	9 050	9 050	
3	ZUŻYCIE MATERIAŁÓW	1 459	1 493	2,33
4	ENERGIA	0	0	0,00
5	USŁUGI TRANSPORTOWE	0	0	0,00
6	USŁUGI REMONTOWE	637	652	0,00
7	INNE USŁUGI OBCE	180	184	0,00
8	WYNAGRODZENIA	48 322	59 244	22,60
9	ŚWIADCZENIA NA RZECZ PRACOWN.	2 913	2 968	1,89
10	UBEZPIECZ.SPOŁ.I INNE NARZUTY	9 918	12 683	27,88
11	PODATKI I OPŁATY	0	0	0,00
12	USŁUGI BANKOWE	0	0	0,00
13	PODRÓŻE SŁUŻBOWE	1 897	1 934	0,00
14	POZOSTAŁE KOSZTY PROSTE	0	0	0,00
15	POZOSTAŁE KOSZTY	0	0	0,00
16	SUMA BILANSOWA	79 776	93 608	17,34
17	KOSZTY WYDZIAŁOWE	3 734	6 265	67,78
18	KOSZTY TRANSPORTU	0	487	0,00
19	KOSZTY ZARZĄDU	10 922	18 810	72,22
20	OGÓŁEM	94 432	119 170	26,20
21	ilość odczytów / rok		34 696	
21	koszt odczytu zł		3,43	

PREZES ZARZĄDU  
Zakładu Wodociągów i Kanalizacji  
Spółka z o.o. w Drawsku Pomorskim

mgr inż. Piotr Strona 14 k



Grupa I

Tabela F 5. Kalkulacja ceny za odprowadzone ścieki metodą alokacji prostej.

Lp.	Rodzaj kosztów	rok poprzedni	rok planowany	ZMIANA %
1	2	3	4	5
1	AMORTYZACJA	785 121	764 252	-2,66
2	AMORT.WART.NIEM.I PRAWNYCH	0	0	
3	ZUŻYCIE MATERIAŁÓW	54 375	55 586	2,23
4	ENERGIA	247 419	264 876	7,06
5	USŁUGI TRANSPORTOWE	0	0	0,00
6	USŁUGI REMONTOWE	24 824	30 407	22,49
7	INNE USŁUGI OBCE	99 022	101 217	2,22
8	WYNAGRODZENIA	239 770	244 212	1,85
9	ŚWIADCZENIA NA RZECZ PRACOWN.	20 376	20 753	1,85
10	UBEZPIECZ.SPOŁ.I INNE NARZUTY	44 430	52 286	17,68
11	PODATKI I OPŁATY	735 504	724 289	-1,52
12	USŁUGI BANKOWE	0	0	0,00
13	PODRÓŻE SŁUŻBOWE	244	249	2,05
14	POZOSTAŁE KOSZTY PROSTE	136	139	2,21
15	POZOSTAŁE KOSZTY	0	0	0,00
16	SUMA BILANSOWA	2 251 221	2 258 184	0,31
17	KOSZTY WYDZIAŁOWE	130 058	125 802	-3,27
18	KOSZTY TRANSPORTU	66 057	53 226	-19,42
19	KOSZTY ZARZĄDU	381 040	377 701	-0,88
20	OGÓŁEM	2 828 376	2 814 913	-0,48
21	Odbiór ścieków m3/rok		442 800	
22	koszt jednostkowy zł/m3		6,36	

PREZES ZARZĄDU  
Zakładu Wodociągów i Kanalizacji  
Spółka z o.o. w Drawsku Pomorskim

mgr inż. Piotr Matusiak

Grupa I

Tabela F 6. Kalkulacja opłaty za utrzymania w gotowości urządzeń kanalizacyjnych (1,6%)

Lp.	Rodzaj kosztów	rok poprzedni	rok planowany	%
1	2	3	4	5
1	AMORTYZACJA	12 361	12 427	0,53
2	AMORT.WART.NIEM.I PRAWNYCH	0	0	0,00
3	ZUŻYCIE MATERIAŁÓW	856	904	5,61
4	ENERGIA	3 895	4 307	10,58
5	USŁUGI TRANSPORTOWE	0	0	0,00
6	USŁUGI REMONTOWE	391	494	26,34
7	INNE USŁUGI OBCE	1 559	1 646	5,58
8	WYNAGRODZENIA	3 775	3 971	5,19
9	ŚWIADCZENIA NA RZECZ PRACOWN.	321	337	4,98
10	UBEZPIECZ.SPOŁ.I INNE NARZUTY	700	850	21,43
11	PODATKI I OPŁATY	11 580	11 777	1,70
12	USŁUGI BANKOWE	0	0	
13	PODRÓŻE SŁUŻBOWE	4	4	0,00
14	POZOSTAŁE KOSZTY PROSTE	2	2	0,00
15	POZOSTAŁE KOSZTY	0	0	0,00
16	SUMA BILANSOWA	35 444	36 719	3,60
17	KOSZTY WYDZIAŁOWE	2 000	2 005	0,24
18	KOSZTY TRANSPORTU	1 006	865	-14,05
19	KOSZTY ZARZĄDU	5 860	6 019	2,71
20	Razem	44 311	45 608	2,93
21	Ilość punktów odbioru ścieków		1 957	
22	utrzymanie w got. 1 punktu/zł/ m-c		1,94	

**PREZES ZARZĄDU**  
Zakładu Wodociągów i Kanalizacji  
Spółka z o.o. w Drawsku Pomorskim

*mgr inż. Piotr Matusiak*

Tabela F 6a. Koszty odbioru i oczyszczania ścieków dowożonych

Lp.	Rodzaj kosztów	rok poprzedni	rok planowany	%
1	2	3	4	5
1	AMORTYZACJA	8 896	8 627	-3,03
2	AMORT.WART.NIEM.I PRAWNYCH	0	0	0,00
3	ZUŻYCIE MATERIAŁÓW	2 336	2 388	2,23
4	ENERGIA	4 825	5 142	6,57
5	USŁUGI TRANSPORTOWE	0	0	0,00
6	USŁUGI REMONTOWE	5 283	292	-94,47
7	INNE USŁUGI OBCE	3 540	3 630	2,54
8	WYNAGRODZENIA	12 033	12 271	
9	ŚWIADCZENIA NA RZECZ PRACOWN.	844	861	2,01
10	UBEZPIECZ.SPOŁ.I INNE NARZUTY	2 361	2 627	0,00
11	PODATKI I OPŁATY	7 286	7 356	0,96
12	USŁUGI BANKOWE	0	0	
13	PODRÓŻE SŁUŻBOWE	0	0	0,00
14	POZOSTAŁE KOSZTY PROSTE	0	0	0,00
15	POZOSTAŁE KOSZTY	0	0	
16	SUMA BILANSOWA	47 404	43 194	-8,88
	zysk 5%		2 160	
17	KOSZTY WYDZIAŁOWE	1 239	2 506	
18	KOSZTY TRANSPORTU	0	0	0,00
19	KOSZTY ZARZĄDU	3 623	7 524	
20	Razem	52 266	53 224	1,83

**PREZES ZARZĄDU**  
Zakładu Wodociągów i Kanalizacji  
Spółka z o.o. w Dravsku Pomorskim  
*mgr inż. Piotr Matusiak*



Tabela F 7. Koszty zarządu.

Lp.	Rodzaj kosztów	rok poprzedni	rok planowany	%
1	2	3	4	5
1	AMORTYZACJA	47 463	28 948	-39,01
2	AMORT.WART.NIEM.I PRAWNYCH	0	0	0,00
3	ZUŻYCIE MATERIAŁÓW	9 886	10 110	2,27
4	ENERGIA	567	580	2,29
5	USŁUGI TRANSPORTOWE	0	0	0,00
6	USŁUGI REMONTOWE	1 570	1 606	2,29
7	INNE USŁUGI OBCE	57 559	58 870	2,28
8	WYNAGRODZENIA	480 323	504 487	5,03
9	ŚWIADCZENIA NA RZECZ PRACOWN.	15 484	15 779	1,91
10	UBEZPIECZ.SPOŁ.I INNE NARZUTY	80 348	102 228	27,23
11	PODATKI I OPŁATY	5 325	5 338	0,24
12	USŁUGI BANKOWE	8 214	8 371	1,91
13	PODRÓŻE SŁUŻBOWE	5 847	5 959	1,92
14	POZOSTAŁE KOSZTY PROSTE	9 926	10 116	1,91
15	SUMA BILANSOWA	722 512	752 392	4,14
16	KOSZTY WYDZIAŁOWE	0	0	0,00
17	KOSZTY TRANSPORTU	0	0	0,00
18	KOSZTY ZARZĄDU	0	0	0,00
19	OGÓŁEM	722 512	752 392	4,14

**PREZES ZARZĄDU**  
Zakładu Wodociągów i Kanalizacji  
Spółka z o.o. w Drawsku Pomorskim  
*mgr inż. Piotr Matusiak*

Tabela F 8. Koszty wydziałowe.

Lp.	Rodzaj kosztów	rok poprzedni	rok planowany	%
1	2	3	4	5
1	AMORTYZACJA	5 274	5 695	7,98
2	AMORT.WART.NIEM.I PRAWNYCH	27 702	0	
3	ZUŻYCIE MATERIAŁÓW	4 187	4 282	2,27
4	ENERGIA	567	580	2,29
5	USŁUGI TRANSPORTOWE	0	0	0,00
6	USŁUGI REMONTOWE	38	39	2,63
7	INNE USŁUGI OBCE	13 399	13 705	2,28
8	WYNAGRODZENIA	145 950	168 734	15,61
9	ŚWIADCZENIA NA RZECZ PRACOWN.	13 429	13 684	1,90
10	UBEZPIECZ.SPOŁ.I INNE NARZUTY	29 416	36 126	22,81
11	PODATKI I OPŁATY	0	0	0,00
12	USŁUGI BANKOWE	0	0	0,00
13	PODRÓŻE SŁUŻBOWE	7 460	7 603	1,92
14	POZOSTAŁE KOSZTY PROSTE	151	154	1,99
15	SUMA BILANSOWA	247 573	250 602	1,22
16	KOSZTY WYDZIAŁOWE	0	0	0,00
17	KOSZTY TRANSPORTU	0	609	0,00
18	KOSZTY ZARZĄDU	0	0	0,00
19	OGÓŁEM	247 573	251 211	1,47

**PREZES ZAKŁADU**  
Zakładu Wodociągów i Kanalizacji  
Spółka z o.o. w Drawsku Pomorskim  
*mgr inż. Piotr Matusiak*

Tabela F 9. Koszty transportu własnego.

Lp.	Rodzaj kosztów	rok poprzedni	rok planowany	%
1	2	3	4	5
1	AMORTYZACJA	60 676	52 205	-13,96
2	AMORT.WART.NIEM.I PRAWNYCH	0	0	
3	ZUŻYCIE MATERIAŁÓW	55 190	56 447	2,28
4	ENERGIA	1 013	1 036	2,27
5	USŁUGI TRANSPORTOWE	0	0	0,00
6	USŁUGI REMONTOWE	4 156	4 251	0,00
7	INNE USŁUGI OBCE	1 860	1 902	0,00
8	WYNAGRODZENIA	112	0	0,00
9	ŚWIADCZENIA NA RZECZ PRACOWN.	0	0	0,00
10	UBEZPIECZ.SPOŁ.I INNE NARZUTY	23	0	0,00
11	PODATKI I OPŁATY	0	0	0,00
12	USŁUGI BANKOWE	0	0	0,00
13	PODRÓŻE SŁUŻBOWE	0	0	0,00
14	POZOSTAŁE KOSZTY PROSTE	5 872	5 984	1,91
15	SUMA BILANSOWA	128 902	121 825	-5,49
16	KOSZTY WYDZIAŁOWE	0	0	0,00
17	KOSZTY TRANSPORTU	0	0	0,00
18	KOSZTY ZARZĄDU	0	0	0,00
19	OGÓŁEM	128 902	121 825	-5,49

**PREZES ZARZĄDU**  
Zakładu Wodociągów i Kanalizacji  
Spółka z o.o. w Drawsku Pomorskim  
*mgr inż. Piotr Matusiak*



Grupa II

Tabela F10. Kalkulacja opłaty za dostawę wody

Lp.	Rodzaj kosztów	rok poprzedni	rok planowany	%
1	2	3	4	5
1	AMORTYZACJA		2 280	
2	AMORT.WART.NIEM.I PRAWNYCH		0	
3	ZUŻYCIE MATERIAŁÓW		1 463	
4	ENERGIA		0	
5	USŁUGI TRANSPORTOWE		0	
6	USŁUGI REMONTOWE		0	
7	INNE USŁUGI OBCE		950	
8	WYNAGRODZENIA		950	
9	ŚWIADCZENIA NA RZECZ PRACOWN.		0	
10	UBEZPIECZ.SPOŁ.I INNE NARZUTY		204	
11	PODATKI I OPŁATY		1 140	
12	USŁUGI BANKOWE		0	
13	PODRÓŻE SŁUŻBOWE		0	
14	POZOSTAŁE KOSZTY PROSTE		0	
15	POZOSTAŁE KOSZTY		4 423	
16	SUMA BILANSOWA		11 410	
17	KOSZTY WYDZIAŁOWE		1 190	
18	KOSZTY TRANSPORTU		579	
19	KOSZTY ZARZĄDU		3 574	
20	Razem	0	16 753	
21	Planowana sprzedaż wody m3		4 409	
22	Koszt jednostkowy dostawy wody		3,80	

**PIOTR MATUSTAK**  
Zakład Wodociągów i Kanalizacji  
Spółka z o.o. w Drawsku Pomorskim

*mgr inż. Piotr Matustak*

Grupa II

Tabela F11. Kalkulacja opłaty za utrzymania w gotowości urządzeń wodociagowych(5,0%)

Lp.	Rodzaj kosztów	rok poprzedni	rok planowany	%
1	2	3	4	5
1	AMORTYZACJA		120	
2	AMORT.WART.NIEM.I PRAWNYCH		0	
3	ZUŻYCIE MATERIAŁÓW		77	
4	ENERGIA		0	
5	USŁUGI TRANSPORTOWE		0	
6	USŁUGI REMONTOWE		0	
7	INNE USŁUGI OBCE		50	
8	WYNAGRODZENIA		50	
9	ŚWIADCZENIA NA RZECZ PRACOWN.		0	
10	UBEZPIECZ.SPOŁ.I INNE NARZUTY		11	
11	PODATKI I OPŁATY		60	
12	USŁUGI BANKOWE		0	
13	PODRÓŻE SŁUŻBOWE		0	
14	POZOSTAŁE KOSZTY PROSTE		0	
15	POZOSTAŁE KOSZTY		233	
16	SUMA BILANSOWA	0	601	
17	KOSZTY WYDZIAŁOWE		63	
18	KOSZTY TRANSPORTU		30	
19	KOSZTY ZARZĄDU		188	
20	Razem		882	
21	Planowana sprzedaż wody m3		288	
22	Koszt jednostkowy utrzymania w gotowości		3,06	

PRZESZ ZARZĄDU  
Zakładu Wodociągów i Kanalizacji  
Spółka z o.o. w Drawsku Pomorskim

mgr inż. Piotr Matusiak



Grupa II

Tabela F12. Kalkulacja opłaty za odprowadzenie ścieków

Lp.	Rodzaj kosztów	rok poprzedni	rok planowany	%
1	2	3	4	5
1	AMORTYZACJA		5 240	
2	AMORT.WART.NIEM.I PRAWNYCH		0	
3	ZUŻYCIE MATERIAŁÓW		0	
4	ENERGIA		0	
5	USŁUGI TRANSPORTOWE		0	
6	USŁUGI REMONTOWE		0	
7	INNE USŁUGI OBCE		0	
8	WYNAGRODZENIA		980	
9	ŚWIADCZENIA NA RZECZ PRAC.		0	
10	UBEZPIECZ.SPOŁ.I INNE NARZUT		211	
11	PODATKI I OPŁATY		2 620	
12	USŁUGI BANKOWE		0	
13	PODRÓŻE SŁUŻBOWE		0	
14	POZOSTAŁE KOSZTY PROSTE		0	
15	POZOSTAŁE KOSZTY		18 275	
16	SUMA BILANSOWA	0	27 326	
17	KOSZTY WYDZIAŁOWE		1 228	
18	KOSZTY TRANSPORTU		597	
19	KOSZTY ZARZĄDU		3 687	
20	Razem		32 838	
21	Planowana ilość odprowadzania ścieków		3 980	
22	Koszt jednostkowy dostawy wody		8,25	

**PREZES ZARZĄDU**  
Zakładu Wodociągów i Kanalizacji  
Spółka z o.o. w Drawsku Pomorskim

*mgr inż. Piotr Matusiak*

Grupa II

Tabela F13. Kalkulacja opłaty za utrzymania w gotowości urządzeń kanalizacyjnych(2,0%)

Lp.	Rodzaj kosztów	rok poprzedni	rok planowany	%
1	2	3	4	5
1	AMORTYZACJA		107	
2	AMORT.WART.NIEM.I PRAWNYCH		0	
3	ZUŻYCIE MATERIAŁÓW		0	
4	ENERGIA		0	
5	USŁUGI TRANSPORTOWE		0	
6	USŁUGI REMONTOWE		0	
7	INNE USŁUGI OBCE		0	
8	WYNAGRODZENIA		20	
9	ŚWIADCZENIA NA RZECZ PRAC.		0	
10	UBEZPIECZ.SPOŁ.I INNE NARZUT		4	
11	PODATKI I OPŁATY		53	
12	USŁUGI BANKOWE		0	
13	PODRÓŻE SŁUŻBOWE		0	
14	POZOSTAŁE KOSZTY PROSTE		0	
15	POZOSTAŁE KOSZTY		373	
16	SUMA BILANSOWA	0	557	
17	KOSZTY WYDZIAŁOWE		25	
18	KOSZTY TRANSPORTU		12	
19	KOSZTY ZARZĄDU		75	
20	Razem		669	
21	Ilość przyłączonych Odbiorców w roku		192	
22	Utrzymanie w gotowości zł/Odbiorcę/m-c		3,48	

INŻYNIER ZARZĄDU  
Zadania: Wodociągów i kanalizacji  
Spółka z o.o. w Drawsku Pomorskim

mgr inż. Piotr Matusiak

Grupa I  
Tabela G1. Zestawienie planowanych przychodów według taryfowych grup odbiorców usług,  
z uwzględnieniem planowanych wielkości zużycia oraz cen i stawek opłat w roku obowiązywania nowych taryf w złotych.

Sposób rozlicz.	Podgrupa	Ilość Odbiorców	Zużycia m3/rok woda	Zużycia m3/rok ścieki	Utrzymanie (A) szt/rok	Utrzymanie (B) szt/rok	Odczyt (C) szt/rok	Rozliczenie (D) szt/rok	Przychód zł/rok woda	Przychód zł/rok ścieki	Utrzymanie (A) zł/rok	Utrzymanie (B) zł/rok	Odczyt zł/rok	Rozliczenia zł/rok	Ogółem zł/rok
WODOMIERZ	1A	683	283 608	283 608	683	683	8 196	8 196	907 546	1 803 747	20 490	15 900	28 112	27 866	2 803 661
GLÓWNY	1B	172	20 292	0	172	0	2 064	2 064	64 934	0	5 160	0	7 080	7 018	84 192
	1C	4	0	53	0	4	48	48	0	337	0	93	165	163	758
	2A	1 103	99 803	99 803	1 103	1 103	6 618	6 618	319 370	634 747	33 090	25 678	22 700	22 501	1 058 086
	2B	566	44 529	0	566	0	3 396	3 396	142 493	0	16 980	0	11 648	11 546	182 667
	2C	25	0	1 081	0	25	150	150	0	6 875	0	582	515	510	8 482
	3A	44	1 464	1 464	44	44	88	88	4 685	9 311	1 320	1 024	302	299	16 941
	3B	51	1 569	0	51	0	102	102	5 021	0	1 530	0	350	347	7 248
	3C	48	0	1 150	0	48	96	96	0	7 314	0	1 117	329	326	9 086
WODOMIERZ	4A	719	47 464	47 464	0	0	8 628	8 628	151 885	301 871	0	0	29 594	29 335	512 685
LOKALOWY	4B	151	4 429	0	0	0	1 812	1 812	14 173	0	0	0	6 215	6 161	26 549
	4C	0	0	0	0	0	0	0	0	0	0	0	0	0	0
	5A	108	2 178	2 178	0	0	648	648	6 970	13 852	0	0	2 223	2 203	25 248
	5B	425	9 232	0	0	0	2 550	2 550	29 542	0	0	0	8 747	8 670	46 959
	5C	2	0	266	0	0	12	12	0	1 692	0	0	41	41	1 774
RYCZAŁT	6A	29	4 202	4 202	29	29	348	348	13 446	26 725	870	675	0	1 183	42 899
	6B	28	1 730	0	28	0	336	336	5 536	0	840	0	0	1 142	7 518
	6C	21	0	1 531	0	21	0	252	0	9 737	0	489	0	857	11 083
Hydranty	8	245	0	0	245	0	0	0	0	0	7 350	0	0	14	7 364
Ogółem:		4 424	520 500	442 800	2 921	1 957	34 408	35 348	1 665 601	2 816 208	87 630	45 558	118 021	120 182	4 853 200

**PROJEKT**  
Zakładu Wodociągów i Kanalizacji  
Spółka z o.o. w Drawsku Pomorskim

mgr inż. Piotr Matysiak



Grupa I  
Tabela G2. Zestawienie przychodów według taryfowych grup odbiorców usług,  
z uwzględnieniem wielkości zużycia oraz cen i stawek opłat w roku obecnej taryfy (zużycie rok 2016) w złotych.

Sposób rozlicz.	Podgrupa	Ilość Odbiorców	Zużycia m3/rok woda	Zużycia m3/rok ścieki	Utrzymanie (A) szt/rok	Utrzymanie (B) szt/rok	Odczyt (C) szt/rok	Rozliczenie (D) szt/rok	Przychód zł/rok woda	Przychód zł/rok ścieki	Utrzymanie (A) zł/rok	Utrzymanie (B) zł/rok	Odczyt zł/rok	Rozliczenia zł/rok	Ogółem zł/rok
WODOMIERZ	1A	673	282 319	282 319	673	673	8 076	8 076	8 076	1 778 610	20 513	16 314	27 862	28 912	2 767 162
GŁÓWNY	1B	182	21 505	0	182	0	2 184	2 184	68 171	0	5 547	0	7 535	7 819	89 072
	1C	4	0	53	0	4	48	48	168	334	0	97	166	172	937
	2A	1 083	95 003	95 003	1 083	1 083	6 498	6 498	301 160	598 519	33 010	26 252	22 418	23 263	1 004 622
	2B	586	49 329	0	586	0	3 516	3 516	156 373	0	17 861	0	12 130	12 587	198 951
	2C	25	0	1 081	0	25	150	150	3 427	6 810	0	606	518	537	11 898
	3A	44	1 464	1 464	44	44	88	88	4 641	9 223	1 341	1 067	304	315	16 891
	3B	51	1 582	0	51	0	102	102	5 015	0	1 554	0	352	365	7 286
	3C	48	0	1 166	0	48	96	96	3 696	7 346	0	1 164	331	344	12 881
WODOMIERZ	4A	719	47 464	47 464	0	0	8 628	8 628	150 461	299 023	0	0	29 767	30 888	510 139
LOKALOWY	4B	151	4 429	0	0	0	1 812	1 812	14 040	0	0	0	6 251	6 487	26 778
	4C	0	0	0	0	0	0	0	0	0	0	0	0	0	0
	5A	108	2 178	2 178	0	0	648	648	6 904	13 721	0	0	2 236	2 320	25 181
	5B	425	9 232	0	0	0	2 550	2 550	29 265	0	0	0	8 798	9 129	47 192
	5C	2	0	266	0	0	12	12	0	1 676	0	0	41	43	1 760
RYCZAŁT	6A	29	4 202	4 202	29	29	0	348	13 320	26 473	884	703	0	1 246	42 626
	6B	28	1 730	0	28	0	0	336	5 484	0	853	0	0	1 203	7 540
	6C	21	0	1 531	0	21	0	252	0	9 645	0	509	0	902	11 056
Hydranty	8	245	0	0	245	0	0	4	0	0	7 468	0	0	14	7 482
ogółem:		4 424	520 437	436 727	2 921	1 927	34 408	35 348	1 657 076	2 751 380	89 031	46 712	118 709	126 546	4 789 454

**PIOTR MATUSIAK**  
Zakładu Wodociągów i Kanalizacji  
Spółka z o.o. w Drawsku Pomorskim  
*mgr inż. Piotr Matusiak*

Grupa II  
Tabela G3. Zestawienie planowanych przychodów według taryfowych grup odbiorców usług,  
z uwzględnieniem planowanych wielkości zużycia oraz cen i stawek opłat w roku obowiązywania nowych taryf w złotych

Sposób rozlicz.	Grupa taryfowa	Ilość Odbiorców	Zużycia m3/rok woda	Zużycia m3/rok ścieki	Utrzymanie (A) szt/rok	Utrzymanie (B) szt/rok	Odczyt( C ) szt/rok	Rozliczenie (D) szt/rok	Przychód zł/rok woda	Przychód zł/rok ścieki	Utrzymanie (A) zł/rok	Utrzymanie (B) zł/rok	Odczyt zł/rok	Rozliczeni e zł/rok	Ogółem zł/rok
WODOMIERZ	9A	14	3 980	3 980	14	14	168	168	15 122	32 831	514	585	536	566	50 154
GLÓWNY	9B	10	429	0	10	0	120	120	1 632	0	367	0	383	404	2 786
	9C	0	0	0	0	0	0	0	0	0	0	0	0	0	0
	Razem:	24	4 409	3 980	24	14	288	288	16 754	32 831	881	585	919	970	52 940

**PRZESZKAZANO**  
Zakładu Wodociągów i Kanalizacji  
Spółka z o.o. w Działku Pomorskim

*mgr inż. Piotr Matysiak*

Tabela H. Skutki finansowe zmiany cen i stawek opłat za zaopatrzenie w wodę i odprowadzanie ścieków.

Lp	Grupa taryfowa	Woda				Ścieki				Razem przychody	
		Przychody		Wzrost	Planowane	Przychody		Wzrost	Planowane	Rok poprzedzający	Rok
		Planowane	Rok poprzedzający			Planowane	Rok poprzedzający				
1	2	3	4	5	6	7	8	9	10		
1	Podgrupa 1A	956 025	943 851	12 174	1 847 636	1 823 311	24 325	2 803 661	2 767 162		
2	Podgrupa 1B	84 192	89 072	-4 880	0	0	0	84 192	89 072		
3	Podgrupa 1C	0	0	0	758	769	-11	758	769		
4	Podgrupa 2A	375 061	357 011	18 050	683 026	647 612	35 414	1 058 087	1 004 623		
5	Podgrupa 2B	182 667	198 951	-16 284	0	0	0	182 667	198 951		
6	Podgrupa 2C	0	0	0	8 482	8 471	11	8 482	8 471		
7	Podgrupa 3A	6 306	6 292	14	10 636	10 600	36	16 942	16 892		
8	Podgrupa 3B	7 248	7 286	-38	0	0	0	7 248	7 286		
9	Podgrupa 3C	0	0	0	9 086	9 185	-99	9 086	9 185		
10	Podgrupa 4A	181 350	180 789	561	331 336	329 351	1 985	512 686	510 140		
11	Podgrupa 4B	26 549	26 778	-229	0	0	0	26 549	26 778		
12	Podgrupa 5A	9 183	9 182	1	16 065	15 999	66	25 248	25 181		
13	Podgrupa 5B	46 959	47 192	-233	0	0	0	46 959	47 192		
14	Podgrupa 5C	0	0	0	1 774	1 760	14	1 774	1 760		
15	Podgrupa 6A	14 908	14 827	81	27 992	27 799	193	42 900	42 626		
16	Podgrupa 6B	7 518	7 540	-22	0	0	0	7 518	7 540		
17	Podgrupa 6C	0	0	0	11 083	11 056	27	11 083	11 056		
18	Podgrupa 9A	16 210	0	0	33 990	0	0	50 200	0		
19	Podgrupa 9B	2 819	0	0	0	0	0	2 819	0		
20	Podgrupa 8	7 364	7 482	-118	0	0	0	7 364	7 482		
	Razem:	1 924 359	1 896 253	28 106	2 981 864	2 885 913	95 951	4 906 223	4 782 166		
	Ogółem:	4 906 223	4 782 166	124 057							

**PREZES ZARZĄDU**  
Zarządu Wodociągów i Kanalizacji  
Miejscowości Dąb z o.o. w Dąbsku Pomorskim  
mgr inż. Piotr Matysiak

Tabela J.

Plan amortyzacji środków trwałych na okres  
obowiązania taryf 2017/2018

Stanowisko kosztów	wartość amortyz.
Stacje wodociągowe	80 850
Sieci wodociągowe	182 473
Razem wodociągi:	263 322
Oczyszczalnie ścieków	222 194
Sieci kanaliz. graw.	519 979
Sieci kanaliz. ciśnie.	39 477
Stacja zlewczna	3 657
Razem kanalizacja	785 306
Koszty wydziałowe	5 695
Koszty zarządu (administracja)	28 948
Transport	52 205
obsługa klienta (odczyty)	5 400
rozliczenia	1 337
Wodociąg Oleszno	2 400
Kanalizacja Oleszno	5 347
OGÓŁEM:	1 149 961

Tabela K. Plan podatku od nieruchomości

LP	Stanowisko kosztów	Wartość zł/rok
1	Stacje wodociągowe	48 425
2	Sieci wodociągowe	184 561
3	Razem wodociągi:	232 986
4	Oczyszczalnie ścieków	111 952
5	Sieci kanaliz. graw.	497 862
6	Sieci kanaliz. ciśnie.	15 730
7	Stacja zlewczna	3 657
8	Razem kanalizacja	629 201
9	Koszty zarządu (administracja)	4 642
10	Wodociąg Oleszno	1 200
11	Kanalizacja Oleszno	2 673
12	OGÓŁEM :	870 702

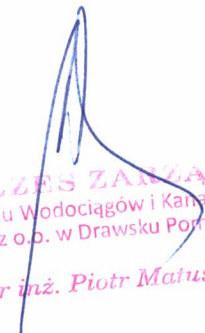
  
PRZEDS ZARZĄDU  
Zakładu Wodociągów i Kanalizacji  
Spółka z o.o. w Drawsku Pomorskim  
mgr inż. Piotr Matusiak



Tabela L. Opłaty za umieszczenie urządzeń w pasie drogowym

LP	Umieszczenie urządzeń w pasie drogowym	zł/rok
1	Sieci wodociągowe	10576
2	Sieci kanalizacyjne	60727
3	OGÓŁEM :	71303

Tabela M.

Koszty kredytów i pożyczek

1	Gwarancja bankowa Zarańsko - Żółte	6 055
2	Odsetki kredytu Zarańsko - Żółte	10 265
3	Odsetki kredytu Laguny	24 233
4	dopłata do odsetek Laguny	-22 149
5	Odsetki agregaty prądotwórcze	0
6	odsetki kredyt Jankowo wod. - kan.	4 074
7	Razem: w tym:	22 478
8	Wodociągi (poz. 5x50%+poz.6x50%)	2 037
9	Kanalizacja	20 441

**PREZES ZARZĄDU**  
Zakładu Wodociągów i Kanalizacji  
Spółka z o.o. w Drawsku Pomorskim

*mgr inż. Piotr Matusiak*