

**UCHWAŁA NR LXI/468/2018**  
**RADY MIEJSKIEJ W DRAWSKU POMORSKIM**

z dnia 30 sierpnia 2018 r.

**w sprawie aktualności Studium uwarunkowań i kierunków zagospodarowania  
przestrzennego gminy Drawsko Pomorskie oraz miejscowych planów zagospodarowania  
przestrzennego miasta i gminy Drawsko Pomorskie.**

Na podstawie art. 32 ust. 2 ustawy z dnia 27 marca 2003 r. o planowaniu i zagospodarowaniu przestrzennym (t.j. Dz. U. z 2017r. poz. 1073 i poz. 1566), Rada Miejska w Drawsku Pomorskim uchwała, co następuje:

**§ 1.** Po zapoznaniu się z Analizą zmian w zagospodarowaniu przestrzennym gminy Drawsko Pomorskie sporządzoną przez Burmistrza Drawska Pomorskiego, stanowiącą załącznik do niniejszej uchwały, stwierdza się, że:

- 1) studium uwarunkowań i kierunków zagospodarowania przestrzennego przyjęte uchwałą Nr VIII/59/2003 Rady Miejskiej w Drawsku Pomorskim z dnia 25 kwietnia 2003 r. w sprawie uchwalenia studium uwarunkowań i kierunków zagospodarowania przestrzennego gminy Drawsko Pomorskie zmienione uchwałą Nr LI/364/2017 Rady Miejskiej w Drawsku Pomorskim z dnia 30 listopada 2017 r. jest aktualne.
- 2) miejscowe plany zagospodarowania przestrzennego obowiązujące na terenie miasta i gminy Drawsko Pomorskie, wymienione w punkcie 4.1 analizy, o której mowa wyżej, uznaje się za aktualne;
- 3) miejscowe plany zagospodarowania przestrzennego wymagające częściowej aktualizacji to:
  - a) miejscowy plan zagospodarowania przestrzennego zatwierdzony uchwałą Nr XXIV/196/96 Rady Miejskiej w Drawsku Pomorskim z dnia 29 marca 1996 r. w sprawie aktualizacji planu zagospodarowania przestrzennego gminy Drawsko Pomorskie (Dz. Urz. Woj. Koszalińskiego Nr 20, poz. 67 ze zm. w 1998 r. Nr 31, poz. 220);
  - b) miejscowy plan zagospodarowania przestrzennego zatwierdzony uchwałą Nr XXXIX/292/97 Rady Miejskiej w Drawsku Pomorskim z dnia 25 kwietnia 1997 r. w sprawie aktualizacji miejscowego planu zagospodarowania przestrzennego Miasta Drawsko Pomorskie (Dz. Urz. Woj. Koszalińskiego Nr 21, poz. 82, ze zm. w 1998 r. Nr 31, poz. 221).

**§ 2.** Aktualizacja opracowań planistycznych określonych w §1 pkt 3 wynikająca z analizy wniosków w sprawie zmiany miejscowego planu zagospodarowania przestrzennego, dla których kierunki określone w studium uwarunkowań i kierunków zagospodarowania przestrzennego umożliwiają sporządzenie planu może być sukcesywnie realizowana na podstawie odrębnych uchwał.

§ 3. Uchwała wchodzi w życie z dniem podjęcia.

Przewodniczący Rady  
Miejskiej w Drawsku  
Pomorskim

**Ireneusz Gendek**

**ANALIZA ZMIAN  
W ZAGOSPODAROWANIU PRZESTRZENNYM  
GMINY DRAWSKO POMORSKIE  
W LATACH 2010-2017**



---

OPRACOWANIE: MGR INŻ. KAROL JAWORSKI

## SPIS TREŚCI

1. CEL I PODSTAWA OPRACOWANIA.....	3
2. OPIS GMINY DRAWSKO POMORSKIE .....	4
3. OCENA AKTUALNOŚCI STUDIUM .....	7
3.1. OCENA ZGODNOŚCI STUDIUM Z PRZEPISAMI USTAWY O PLANOWANIU I ZAGOSPODAROWANIU PRZESTRZENNYM. ....	8
3.2. OCENA ZGODNOŚCI STUDIUM Z PRZEPISAMI ODRĘBNYMI .....	12
3.3. OCENA AKTUALNOŚCI STUDIUM W ASPEKCIE ZMIAN W ZAGOSPODAROWANIU PRZESTRZENNYM MIASTA I GMINY DRAWSKO POMORSKIE .....	12
4. OCENA AKTUALNOŚCI PLANÓW MIEJSCOWYCH.....	13
4.1. OBOWIĄZUJĄCE ZMIANY MIEJSCOWEGO PLANU ZAGOSPODAROWANIA PRZESTRZENNEGO NA TERENIE MIASTA I GMINY DRAWSKO POMORSKIE (OPRACOWANE PO 2003 R.):.....	13
4.2. PODJĘTE UCHWAŁY O PRYZYSTĄPIENIU DO SPORZĄDZANIA PLANU NA TERENIE MIASTA I GMINY DRAWSKO POMORSKIE: .....	18
4.3 ANALIZA WNIOSKÓW W SPRAWIE ZMIANY MIEJSCOWEGO PLANU ZAGOSPODAROWANIA PRZESTRZENNEGO .....	19
4.4 OCENA AKTUALNOŚCI PLANÓW MIEJSCOWYCH.....	20
5. ANALIZA ZMIAN W ZAGOSPODAROWANIU PRZESTRZENNYM .....	22
5.1 RUCH BUDOWLANY W OPARCIU O ANALIZĘ DECYZJI DOTYCZĄCYCH WARUNKÓW ZABUDOWY .....	22
5.2 RUCH BUDOWLANY W OPARCIU O ANALIZĘ POZWOLEŃ NA BUDOWĘ .....	23
6 PODSUMOWANIE.....	27

## 1. CEL I PODSTAWA OPRACOWANIA

Do zadań własnych gminy należy kształtowanie i prowadzenie polityki przestrzennej na terenie gminy, w tym uchwalanie miejscowych planów zagospodarowania przestrzennego oraz studium uwarunkowań i kierunków zagospodarowania przestrzennego.

Ponadto jednym z głównych zadań, które są stawiane władzom samorządowym jest wyznaczanie podstawowych kierunków działań przestrzennych.

Zgodnie z art. 32 ustawy z dnia 27 marca 2003 r. o planowaniu i zagospodarowaniu przestrzennym (t.j. Dz. U. z 2017 r. poz. 1073 ze zm.) w celu oceny aktualności studium uwarunkowań i kierunków zagospodarowania przestrzennego oraz miejscowych planów zagospodarowania przestrzennego Burmistrz:

- dokonuje analizy zmian w zagospodarowaniu przestrzennym gminy,
- ocenia postępy w opracowywaniu miejscowych planów zagospodarowania przestrzennego,
- opracowuje wieloletnie programy ich sporządzania w nawiązaniu do ustaleń studium, uwzględnieniem wydanych decyzji o ustaleniu lokalizacji inwestycji celu publicznego oraz wydanych decyzji o warunkach zabudowy,
- dokonuje analizy wniosków w sprawie sporządzania miejscowych planów lub zmian miejscowych planów.

Po sporządzeniu analizy oraz po uzyskaniu opinii Gminnej Komisji Urbanistyczno – Architektonicznej Burmistrz przekazuje Radzie Miejskiej wyniki analiz. Następnie Rada Miejska podejmuje uchwałę w sprawie aktualności studium uwarunkowań i kierunków zagospodarowania przestrzennego oraz miejscowych planów zagospodarowania przestrzennego. W przypadku, gdy uzna je za nieaktualne w całości lub w części, podejmuje działania prowadzące do zmiany studium lub planów miejscowych. Burmistrz zgodnie z art. 32 ust. 2 ustawy o planowaniu i zagospodarowaniu przestrzennym ma obowiązek wykonywania oceny zachodzących zmian w zagospodarowaniu przestrzennym gminy, co najmniej raz w czasie kadencji rady. Przy podejmowaniu uchwały w sprawie aktualności studium uwarunkowań i kierunków zagospodarowania przestrzennego bierze się pod uwagę w szczególności zgodność studium albo planu miejscowego z wymogami wynikającymi z przepisów ustawy o planowaniu i zagospodarowaniu przestrzennym – art. 10 ust. 1 i 2, art. 15 oraz art. 16 ust. 1.

Do opracowania niniejszej oceny przyjęto okres analizy od 1 stycznia 2010 r. do 31 grudnia 2017 r.

## 2. OPIS GMINY DRAWSKO POMORSKIE

Drawsko Pomorskie to gmina miejsko-wiejska położona w południowo-wschodniej części województwa zachodniopomorskiego w powiecie drawskim.

Według regionalizacji geograficznej, północna, środkowa i wschodnia część gminy leży na obszarze mezoregionu Pojezierza Drawskiego. Mezoregion ten wchodzi w skład makroregionu Pojezierza Zachodniopomorskiego. Południowa część gminy natomiast leży w mezoregionie Równina Drawska, składającego się na makroregion Pojezierze Południowopomorskie. Na obszarze gminy występuje bardzo zróżnicowana rzeźba terenu ukształtowana przez ostatnie zlodowacenie zwane Bałtyckim.

Drawsko Pomorskie sąsiaduje z gminami: od wschodu Złocieniec, od północy Ostrowice, Brzeżno, Łobez, od zachodu Węgorzyno, Ińsko oraz z gminą Kalisz Pomorski od południa.

Przez teren miasta i gminy Drawsko Pomorskie przebiega droga krajowa nr 20 łącząca Stargard Szczeciński i Szczecinek zapewniająca dogodne powiązania w ramach województwa oraz dogodne powiązanie ze wschodnią częścią kraju. Pozostałe drogi wojewódzkie to:

- nr 148 – Drawsko Pom. – Łobez,
- nr 162 – Zarnańsko – Świdwin,
- nr 173 – Drawsko Pom. – Połczyn Zdrój,
- nr 175 – Drawsko Pom. – Kalisz Pom.

Komunikację kolejową zapewnia linia kolejowa nr 385 Runowo Pomorskie – Szczecinek.

Odległości do większych miast w regionie wynoszą: Szczecin – 100 km, Koszalin – 100 km, Kołobrzeg – 80 km, Poznań – 200 km.

Gmina Drawsko Pomorskie jest ponadlokalnym ośrodkiem administracyjnym, jednym z większych i atrakcyjniejszych ośrodków turystycznych na Pojezierzu Drawskim.

Liczba ludności w gminie wg stanu na dzień 31.12.2017 r. wynosiła ogółem – **16 252** mieszkańców. Średnia gęstość zaludnienia gminy wynosi **47 os./ km<sup>2</sup>**.

Gmina składa się z 31 miejscowości, w tym z miasta Drawsko Pomorskie oraz 13 wsi sołeckich:

- 1) Dalewo;
- 2) Gudowo;
- 3) Jankowo ( w tym: Kumki, Krzynno, Ustok, Zbrojewo);
- 4) Konotop ( w tym: Karwice, Żołędowo);
- 5) Linowo;
- 6) Łabędzie;
- 7) Mielenko Drawskie( w tym: Woliczno, Oleszno, Ziemsko);
- 8) Nętno( w tym: Lasocin);
- 9) Rydzewo;
- 10) Suliszewo ( w tym: Zagórki);
- 11) Zagozd( w tym: Cianowo, Gajewko, Gajewo, Golina);
- 12) Zarańsko( w tym: Roztoki);
- 13) Żółte( w tym: Olchowiec, Żółcin).

Gmina Drawsko Pomorskie pod względem struktury wykorzystania gruntów ma charakter rolniczo-leśny. Użytki rolne zajmują łącznie 39,4% powierzchni, lasy i grunty zadrzewione 42,5%. Północna część gminy wykorzystywana jest rolniczo, jednak w związku z trwającymi przemianami ekonomicznymi i spadkiem opłacalności produkcji rolniczej, wiele gruntów pozostaje odłogowana. Tereny leśne skupiają się w południowej części gminy – na południowy zachód od jeziora Lubie. Są one wykorzystywane jako poligon wojskowy.

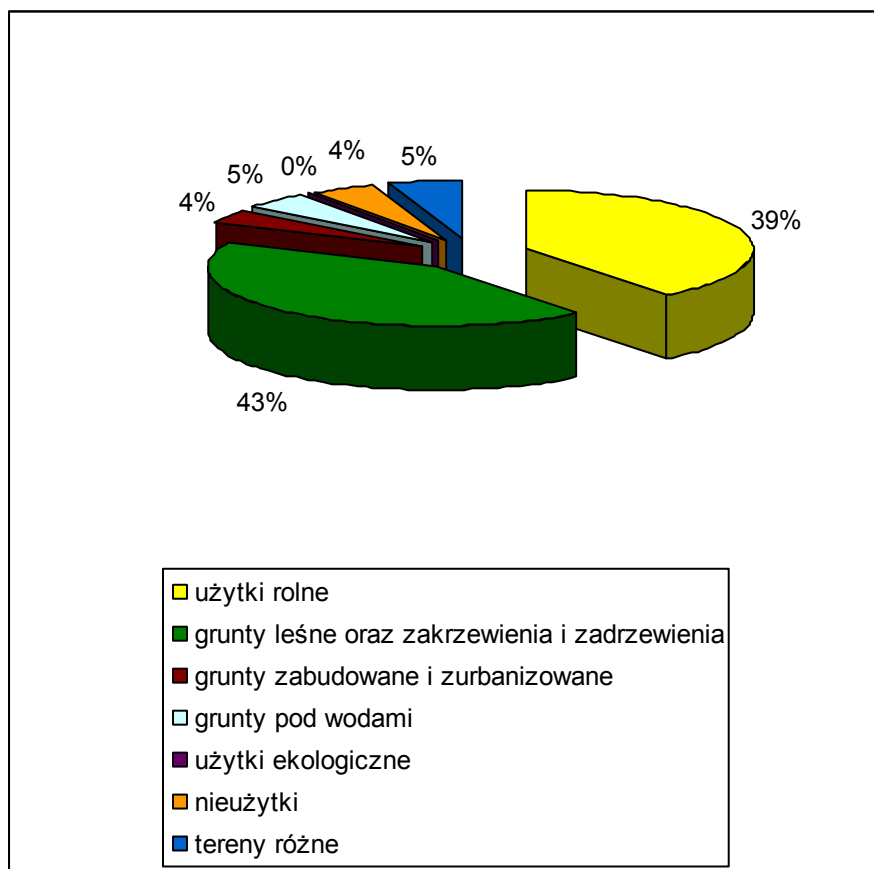
Szczegółowe użytkowanie gruntów na terenie miasta i gminy przedstawia poniższa tabela.

**Tabela 1 Użytkowanie gruntów gminy Drawsko Pomorskie na dzień 01.01.2016 r.**

Kategoria użytku	Powierzchnia (ha)		Powierzchnia (%)	
	ogółem	gmina	miasto	ogółem
<b>Powierzchnia ogólna gruntów</b>	<b>34416</b>	32183	2233	<b>100</b>
<b>Użytki rolne</b>	<b>13572</b>	12000	1572	<b>39,4</b>
<b>Grunty orne</b>	<b>10649</b>	9383	1266	
Sady	38	27	11	
Łąki	1673	1478	195	
Pastwiska	945	870	75	
Grunty rolne zabudowane	177	162	15	
Grunty pod stawami	26	26	0	
Grunty pod rowami	64	54	10	
<b>Grunty leśne oraz zakrzewienia i zadrzewione</b>	<b>14638</b>	14540	98	<b>42,5</b>
Lasy	13620	13581	39	

Grunty zadrzewione i zakrzewione	1018	959	59	
<b>Grunty zabudowane i zurbanizowane</b>	<b>1305</b>	880	425	<b>3,8</b>
Tereny mieszkaniowe	168	51	117	
Tereny przemysłowe	47	16	31	
Inne tereny zabudowane	123	57	66	
Zurbanizowane tereny niezabudowane	51	22	29	
Tereny rekreacyjne i wypoczynkowe	86	27	59	
Drogi	490	391	99	
Tereny kolejowe	66	42	24	
Inne	157	157	0	
Użytki kopalne	117	117	0	
<b>Grunty pod wodami</b>	<b>1603</b>	1535	68	<b>4,7</b>
Powierzchnie płynące	1524	1459	65	
Powierzchnie stojące	79	76	3	
<b>Użytki ekologiczne</b>	<b>6</b>	6	0	<b>0,02</b>
<b>Nieużytki</b>	<b>1471</b>	1471	0	<b>4,3</b>
<b>Tereny różne</b>	<b>1821</b>	1751	70	<b>5,3</b>

Rysunek 1 Wykres użytkowania gruntów w gminie Drawsko Pomorskie.





### 3. OCENA AKTUALNOŚCI STUDIUM

Studium uwarunkowań i kierunków zagospodarowania przestrzennego gminy Drawsko Pomorskie przyjęte uchwałą Nr VIII/59/2003 Rady Miejskiej w Drawsku Pomorskim z dnia 25 kwietnia 2003 r. w sprawie uchwalenia studium uwarunkowań i kierunków zagospodarowania przestrzennego gminy Drawsko Pomorskie, sporządzono na podstawie ustawy z dnia 27 lipca 1994 r. o zagospodarowaniu przestrzennym.

Na podstawie uchwały Nr XLVIII/430/2014 Rady Miejskiej w Drawsku Pomorskim z dnia 27 lutego 2014 r. w sprawie przystąpienia do sporządzenia zmiany studium uwarunkowań i kierunków zagospodarowania przestrzennego gminy Drawsko Pomorskie oraz uchwały Nr LV/506/2014 Rady Miejskiej w Drawsku Pomorskim z dnia 28 sierpnia 2014 r. zmieniającej uchwałę w sprawie przystąpienia do sporządzenia zmiany studium uwarunkowań i kierunków zagospodarowania przestrzennego gminy Drawsko Pomorskie, przystąpiono do zmiany studium. Obecnie obowiązujące studium, zostało przyjęte uchwałą LI/364/2017 Rady Miejskiej w Drawsku Pomorskim z dnia 30 listopada 2017 r. w sprawie zmiany Studium uwarunkowań i kierunków zagospodarowania przestrzennego gminy Drawsko Pomorskie.

Przedmiotem zmiany Studium było wprowadzenie nowych kierunków służących rozwojowi terenów mieszkaniowych, działalności usługowej i produkcyjnej (w tym usług publicznych, usług turystyki), oraz potencjalnych terenów lokalizacji elektrowni fotowoltaicznych.

W związku z wejściem w życie ustawy z dnia 20 maja 2016 r. o inwestycjach w zakresie elektrowni wiatrowych (Dz.U. z 2016 r. poz. 961), na rysunku Studium, wyznaczono także granicę oddziaływania istniejących elektrowni wiatrowych. Na tej podstawie, odstąpiono od wyznaczania nowych terenów mieszkaniowych położonych w tej strefie.

Zmiana studium dotyczyła, w szczególności:

- rejonu na południe od torów kolejowych, pomiędzy przewidzianymi w studium terenami składów i wytwórczości o niskiej intensywności a terenami zabudowy mieszkaniowej niskiej intensywności i usługami turystyki w kierunku innymi niż określona w mpzp rezerwa terenowa;
- terenu byłej oczyszczalni ścieków (ul. Złocieniecka) i jej otoczenie w innym kierunku;
- terenów byłych oczyszczalni ścieków w miejscowości Gudowo, Zarańsko, Suliszewo, Jankowo w innym kierunku;

- terenu zlokalizowane między ul. Kłosa a osiedlem zabudowy mieszkaniowej jednorodzinnej „Bieszczadzka” w kierunku zabudowy mieszkaniowej jednorodzinnej;
- części terenów rozwoju funkcji ogródków działkowych w kierunku zabudowy mieszkaniowej niskiej intensywności;
- rejonu od ul. Wiśniowej w kierunku zabudowy mieszkaniowej wielorodzinnej i jednorodzinnej oraz usług;
- kopalni kredy jeziornej w Mielniku Drawskim, w kierunku usług turystyki;
- terenu nad jeziorem Rydzewo, w kierunku rekreacji i usług turystyki.

Integralną częścią obowiązującego dokumentu studium są:

- załącznik Nr 1 - „Drawsko Pomorskie - Studium uwarunkowań i kierunków zagospodarowania przestrzennego gminy" opracowany w skali 1:25000 oraz rysunki pomocnicze sporządzone w skali 1:10000 (w sekcjach), 1:5000 dla obszarów zurbanizowanych;
- załącznik Nr 2 - „Studium uwarunkowań i kierunków zagospodarowania przestrzennego gminy Drawsko Pomorskie - Część opisowa”;
- załącznik Nr 3 - „Studium uwarunkowań i kierunków zagospodarowania przestrzennego gminy Drawsko Pomorskie - Ustalenia generalne”;
- załącznik Nr 4 - rozstrzygnięcie o sposobie rozpatrzenia uwag wniesionych do projektu zmiany studium uwarunkowań i kierunków zagospodarowania przestrzennego gminy Drawsko Pomorskie.

### **3.1. OCENA ZGODNOŚCI STUDIUM Z PRZEPISAMI USTAWY O PLANOWANIU I ZAGOSPODAROWANIU PRZESTRZENNYM.**

W pierwszej kolejności przeprowadzono analizę zgodności studium z przepisami ustawy z dnia 23 marca 2003 r. o planowaniu i zagospodarowaniu przestrzennym (Dz.U. z 2017 r. poz. 1073 ze zm.), w szczególności z art. 10 ust. 1, 2 oraz art. 11 ustawy.

W zakresie uwarunkowań art. 10 ust. 1 ustawy wskazuje:

*„1. W studium uwzględnia się uwarunkowania wynikające w szczególności z:*

- 1) dotychczasowego przeznaczenia, zagospodarowania i uzbrojenia terenu;*
- 2) stanu ładu przestrzennego i wymogów jego ochrony;*

- 3) *stanu środowiska, w tym stanu rolniczej i leśnej przestrzeni produkcyjnej, wielkości i jakości zasobów wodnych oraz wymogów ochrony środowiska, przyrody i krajobrazu, w tym krajobrazu kulturowego;*
- 4) *stanu dziedzictwa kulturowego i zabytków oraz dóbr kultury współczesnej;*
- 4a) *rekommendacji i wniosków zawartych w audycie krajobrazowym lub określenia przez audyt krajobrazowy granic krajobrazów priorytetowych;*
- 5) *warunków i jakości życia mieszkańców, w tym ochrony ich zdrowia;*
- 6) *zagrożenia bezpieczeństwa ludności i jej mienia;*
- 7) *potrzeb i możliwości rozwoju gminy, uwzględniających w szczególności:*
  - a) *analizy ekonomiczne, środowiskowe i społeczne,*
  - b) *prognozy demograficzne, w tym uwzględniające, tam gdzie to uzasadnione, migracje w ramach miejskich obszarów funkcjonalnych ośrodka wojewódzkiego,*
  - c) *możliwości finansowania przez gminę wykonania sieci komunikacyjnej i infrastruktury technicznej, a także infrastruktury społecznej, służących realizacji zadań własnych gminy,*
  - d) *bilans terenów przeznaczonych pod zabudowę;*
- 8) *stanu prawnego gruntów;*
- 9) *występowania obiektów i terenów chronionych na podstawie przepisów odrębnych;*
- 10) *występowania obszarów naturalnych zagrożeń geologicznych;*
- 11) *występowania udokumentowanych złóż kopalin, zasobów wód podziemnych oraz udokumentowanych kompleksów podziemnego składowania dwutlenku węgla;*
- 12) *występowania terenów górniczych wyznaczonych na podstawie przepisów odrębnych;*
- 13) *stanu systemów komunikacji i infrastruktury technicznej, w tym stopnia uporządkowania gospodarki wodno-ściekowej, energetycznej oraz gospodarki odpadami;*
- 14) *zadań służących realizacji ponadlokalnych celów publicznych;*
- 15) *wymagań dotyczących ochrony przeciwpowodziowej.”*

Zgodnie z punktem 7 ustawy, w studium ustalono maksymalną chłonność zabudowy mieszkaniowej wszystkich typów wynoszącą 524 055 m<sup>2</sup> powierzchni użytkowej, na której mogłoby zamieszkiwać 20513 mieszkańców (liczba mieszkańców gminy Drawsko Pomorskie na koniec 2015 r. wynosiła 16 734 osoby). Wg prognoz w roku 2045 ludność gminy Drawsko Pomorskie będzie wynosiła 14 188 osób.

Nadwyżka powierzchni terenów wyznaczonych w obowiązujących miejscowych planach zagospodarowania przestrzennego oraz nowych terenów o funkcji mieszkaniowej w zmianie studium, jest dopuszczalna przy zastosowaniu przepisu art. 10 ust. 7 pkt 2 ustawy, który stanowi, że możliwe jest zwiększenie zapotrzebowania w stosunku do wyników analizy chłonności o nie więcej niż 30%.

Studium wypełnia w/w uwarunkowania, za wyjątkiem uwarunkowania określonego w punkcie 4 lit.a – rekomendacji i wniosków z audytu krajobrazowego, ponieważ nie zostały wykonane przez samorząd województwa zachodniopomorskiego. Zgodnie z art. 13 ust. 1 ustawy z dnia 24 kwietnia 2015 r. o zmianie niektórych ustaw w związku ze wzmocnieniem narzędzi ochrony krajobrazu (Dz. U. z 2015 r. poz. 1777) sejmiki poszczególnych województw uchwalą audyty krajobrazowe w terminie 3 lat od dnia wejścia w życie niniejszej ustawy.

W zakresie kierunków zagospodarowania, art. 10 ust. 2 ustawy wskazuje:

„2. W studium określa się w szczególności:

- 1) *uwzględniające bilans terenów przeznaczonych pod zabudowę, o którym mowa w ust. 1 pkt 7 lit. d:*
  - a) *kierunki zmian w strukturze przestrzennej gminy oraz w przeznaczeniu terenów, w tym wynikające z audytu krajobrazowego,*
  - b) *kierunki i wskaźniki dotyczące zagospodarowania oraz użytkowania terenów, w tym tereny przeznaczone pod zabudowę oraz tereny wyłączone spod zabudowy;*
- 2) *(uchylony),*
- 3) *obszary oraz zasady ochrony środowiska i jego zasobów, ochrony przyrody, krajobrazu, w tym krajobrazu kulturowego i uzdrowisk;*
- 4) *obszary i zasady ochrony dziedzictwa kulturowego i zabytków oraz dóbr kultury współczesnej;*
- 5) *kierunki rozwoju systemów komunikacji i infrastruktury technicznej;*
- 6) *obszary, na których rozmieszczone będą inwestycje celu publicznego o znaczeniu lokalnym;*

- 7) obszary, na których rozmieszczone będą inwestycje celu publicznego o znaczeniu ponadlokalnym, zgodnie z ustaleniami planu zagospodarowania przestrzennego województwa i ustaleniami programów, o których mowa w art. 48 ust.;
- 8) obszary, dla których obowiązkowe jest sporządzenie miejscowego planu zagospodarowania przestrzennego na podstawie przepisów odrębnych, w tym obszary wymagające przeprowadzenia scaleń i podziału nieruchomości, a także obszary przestrzeni publicznej;
- 9) obszary, dla których gmina zamierza sporządzić miejscowy plan zagospodarowania przestrzennego, w tym obszary wymagające zmiany przeznaczenia gruntów rolnych i leśnych na cele nierolnicze i nieleśne;
- 10) kierunki i zasady kształtowania rolniczej i leśnej przestrzeni produkcyjnej;
- 11) obszary szczególnego zagrożenia powodzią oraz obszary osuwania się mas ziemnych;
- 12) obiekty lub obszary, dla których wyznacza się w złożu kopaliny filar ochronny;
- 13) obszary pomników zagłady i ich stref ochronnych oraz obowiązujące na nich ograniczenia prowadzenia działalności gospodarczej, zgodnie z przepisami ustawy z dnia 7 maja 1999 r. o ochronie terenów byłych hitlerowskich obozów zagłady (Dz. U. z 2015 r. poz. 2120);
- 14) obszary wymagające przekształceń, rehabilitacji, rekultywacji lub remediacji;
- 14a) obszary zdegradowane;
- 15) granice terenów zamkniętych i ich stref ochronnych;
- 16) obszary funkcjonalne o znaczeniu lokalnym, w zależności od uwarunkowań i potrzeb zagospodarowania występujących w gminie.

Ponadto zgodnie z art., 10 ust. 2a, jeżeli na obszarze gminy przewiduje się wyznaczenie obszarów, na których rozmieszczone będą urządzenia wytwarzające energię z odnawialnych źródeł energii o mocy przekraczającej 100 kW, a także ich stref ochronnych związanych z ograniczeniami w zabudowie oraz zagospodarowaniu i użytkowaniu terenu - w studium ustala się ich rozmieszczenie. Dalej zgodnie z art. 10 ust. 3a ustawy, jeżeli na terenie gminy przewiduje się lokalizację obiektów handlowych o powierzchni sprzedaży powyżej 2000 m<sup>2</sup>, w studium określa się obszary, na których mogą być one sytuowane.

Analizując studium pod względem zgodności z wymogami art. 10 ust. 2, 2a i 3a ustawy z dnia 27 marca 2003 r. o planowaniu i zagospodarowaniu przestrzennym (Dz. U. z 2017 r. poz. 1073 z zm.), należy stwierdzić, iż obowiązujące studium spełnia wymagania wynikające z w/w przepisów. Nie wyznaczono jedynie obszarów wymagających przekształceń, rehabilitacji, rekultywacji oraz terenów zdegradowanych, o jakich mowa w art. 10 ust. 2 pkt 14 i 14a – ponieważ na terenie miasta i gminy Drawsko Pomorskie nie wyznaczono takich obszarów.

### **3.2. OCENA ZGODNOŚCI STUDIUM Z PRZEPISAMI ODRĘBNYMI**

Obecnie obowiązujące studium, przyjęte uchwałą LI/364/2017 Rady Miejskiej w Drawsku Pomorskim z dnia 30 listopada 2017 r. w sprawie zmiany Studium uwarunkowań i kierunków zagospodarowania przestrzennego gminy Drawsko Pomorskie, zostało uzupełnione w zakresie następujących przepisów odrębnych:

- ustawy z dnia 27 kwietnia 2001 r. Prawo ochrony środowiska,
- ustawy z dnia 16 kwietnia 2004 r. o ochronie przyrody,
- ustawy z dnia 3 października 2008 r. o udostępnianiu informacji o środowisku i jego ochronie, udziale społeczeństwa w ochronie środowiska oraz o ocenach oddziaływania na środowisko,
- ustawy a z dnia 9 czerwca 2011 r. Prawo geologiczne i górnicze,
- ustawy z dnia 18 lipca 2001 r. Prawo wodne,
- ustawy z dnia 28 września 1991 r. o lasach,
- ustawy z dnia 3 lutego 1995 r. o ochronie gruntów rolnych i leśnych,
- ustawy z dnia 13 września 1996 r. o utrzymaniu czystości i porządku w gminach.

### **3.3. OCENA AKTUALNOŚCI STUDIUM W ASPEKCIE ZMIAN W ZAGOSPODAROWANIU PRZESTRZENNYM MIASTA I GMINY DRAWSKO POMORSKIE**

Studium uwarunkowań i kierunków zagospodarowania gminy jest podstawowym dokumentem określającym politykę przestrzenną gminy, w tym lokalne zasady zagospodarowania przestrzennego.

Obecnie obowiązujące studium, przyjęte uchwałą LI/364/2017 Rady Miejskiej w Drawsku Pomorskim z dnia 30 listopada 2017 r. w sprawie zmiany Studium uwarunkowań i kierunków zagospodarowania przestrzennego gminy Drawsko Pomorskie, zawiera aktualne

kierunki zmian w zagospodarowaniu przestrzennym miasta i gminy Drawsko Pomorskie, zgodnie z polityką Gminy oraz potrzebami mieszkańców i inwestorów w tym zakresie.

W związku z wejściem w życie ustawy z dnia 20 maja 2016 r. o inwestycjach w zakresie elektrowni wiatrowych (Dz.U. z 2016 r. poz. 961), w obowiązującym Studium, wprowadzono istotne ograniczenia w możliwości rozwoju terenów mieszkaniowych, w związku z wyznaczeniem granicy oddziaływania istniejących elektrowni wiatrowych.

W przypadku zmiany przepisów lub uwarunkowań nie wyklucza się możliwości zmiany studium.

#### **4. OCENA AKTUALNOŚCI PLANÓW MIEJSCOWYCH**

Dla terenu miasta i gminy Drawsko Pomorskie obowiązują następujące miejscowe plany zagospodarowania przestrzennego:

- Miejscowy plan zagospodarowania przestrzennego gminy Drawsko Pomorskie zatwierdzony uchwałą Nr XXIV/196/96 z dnia 29 marca 1996 r. (Dz. Urz. Woj. Koszalińskiego z 1996 r. Nr 20 poz. 67 ze zmianą Dz. Urz. Woj. Koszalińskiego z 1998 r. Nr 31 poz. 220),
- Miejscowy plan zagospodarowania przestrzennego miasta Drawsko Pomorskie zatwierdzony uchwałą Nr XXXIX/292/97 z dnia 25 kwietnia 1997 r. (Dz. Urz. Woj. Koszalińskiego z 1997 r. Nr 21 poz. 82 ze zmianą Dz. Urz. Woj. Koszalińskiego z 1998 r. Nr 31 poz. 221).

##### **4.1. OBOWIĄZUJĄCE ZMIANY MIEJSCOWEGO PLANU ZAGOSPODAROWANIA PRZESTRZENNEGO NA TERENIE MIASTA I GMINY DRAWSKO POMORSKIE (OPRACOWANE PO 2003 R.):**

Nazwa planu	Nr uchwały	Powierzchnia zmiany planu	Główne przeznaczenie terenów
1. Zmiana miejscowego planu zagospodarowania przestrzennego gminy Drawsko Pomorskie dla terenu ośrodka „ZACISZE” oraz terenu „OSTRY RÓG” w Linownie	Uchwała Nr L/428/2006 Rady miejskiej w Drawsku Pomorskim z dnia 29 czerwca 2006 r.	9,85 ha.	ML-zabudowa rekreacji indywidualnej, Ut- usługi turystyki ZL- lasy

2. Zmiana miejscowego planu zagospodarowania przestrzennego miasta Drawsko Pomorskie „Hala sportowa nad Drawą”	Uchwała Nr L/429/2006 Rady Miejskiej w Drawsku Pomorskim z dnia 29 czerwca 2006 r.	0,97 ha.	US,Ut- tereny sportu i rekreacji, zabudowa usługowa turystyki
3. Zmiana miejscowego planu zagospodarowania przestrzennego miasta Drawsko Pomorskie (dz. nr 417/1 i 417/2, obr. 11)	Uchwała Nr LI/435/2006 Rady Miejskiej w Drawsku Pomorskim z dnia 31 sierpnia 2006 r.	3,32 ha.	Uz,Kp- usługi zdrowia, parking publiczny
4. Zmiana miejscowego planu zagospodarowania przestrzennego gminy Drawsko Pomorskie, miejscowość Żółte	Uchwała Nr LIII/448/2006 Rady Miejskiej w Drawsku Pomorskim z dnia 25 października 2006 r.	3,32 ha.	MN- zabudowa mieszkaniowa jednorodzinna, RM- zabudowa zagrodowa, Ut- usługi turystyki
5. Zmiana miejscowego planu zagospodarowania przestrzennego gminy Drawsko Pomorskie, droga Jankowo-Woliczno	Uchwała Nr LIII/453/2006 Rady Miejskiej w Drawsku Pomorskim z dnia 25 października 2006 r.	41,59 ha.	KDg- drogi publiczne główne, KDr- drogi rowerowe, KDW- drogi wewnętrzne oraz zabudowa wielorodzinna, gospodarstwa rolne i usługi
6. Zmiana miejscowego planu zagospodarowania przestrzennego miasta Drawsko Pomorskie „Śródmieście”	Uchwała Nr XIX/131/2008 Rady Miejskiej w Drawsku Pomorskim z dnia 31 stycznia 2008 r.	78,57 ha.	MW- zabudowa wielorodzinna, MN- zabudowa jednorodzinna, Tereny usług śródmiejskich
7. Zmiana miejscowego planu zagospodarowania przestrzennego miasta Drawsko Pomorskie „Okra”	Uchwała Nr XIX/132/2008 Rady Miejskiej w Drawsku Pomorskim z dnia 31 stycznia 2008 r.	24,15 ha.	MN,Ut- zabudowa mieszkaniowa jednorodzinna, usługi turystyczne
8. Zmiana miejscowego planu zagospodarowania przestrzennego miasta Drawsko Pomorskie dla terenu „Nad Drawą”	Uchwała Nr XXIV/193/2008 Rady Miejskiej w Drawsku Pomorskim z dnia 26 czerwca 2008 r.	39,44 ha.	MN, Ut- tereny zabudowy mieszkaniowej jednorodzinnej, usługi turystyki
9. Zmiana miejscowego planu zagospodarowania przestrzennego miasta Drawsko Pomorskie dla terenu „Złocieniecka”	Uchwała Nr XXIV/194/2008 Rady Miejskiej w Drawsku Pomorskim z dnia 26 czerwca 2008 r.	2,95 ha	ZP,U- tereny zieleni urządzonej i usług
10. Zmiana miejscowego planu zagospodarowania przestrzennego miasta Drawsko Pomorskie dla terenu „Jeziorna”	Uchwała Nr XXIV/195/2008 Rady Miejskiej w Drawsku Pomorskim z dnia 26 czerwca 2008 r.	0,98 ha	Ut- usługi turystyki Kp- parkingi



11. Zmiana miejscowego planu zagospodarowania przestrzennego gminy Drawsko Pomorskie dla terenu „Jankowo- ferma”	Uchwała Nr XXVI/213/2008 Rady Miejskiej w Drawsku Pomorskim z dnia 12 września 2008 r.	8,64 ha	P,U- zabudowa produkcyjna, składy, magazyny R- tereny rolnicze
12. Zmiana miejscowego planu zagospodarowania przestrzennego miasta Drawsko Pomorskie dla terenu „Łąkowa”	Uchwała Nr XXV/208/2008 Rady Miejskiej w Drawsku Pomorskim z dnia 29 sierpnia 2008 r.	0,93 ha	MN,U- zabudowa jednorodzinna, usługi
13. Zmiana miejscowego planu zagospodarowania przestrzennego miasta Drawsko Pomorskie dla terenu „Zatorze”	Uchwała Nr XXXI/245/2008 Rady Miejskiej w Drawsku Pomorskim z dnia 30 grudnia 2008 r.	20,47 ha	U,P- tereny usług, obiektów produkcyjnych, składów i magazynów
14. Zmiana miejscowego planu zagospodarowania przestrzennego gminy Drawsko Pomorskie – Droga Jankowo Małe- Kumki	Uchwała Nr XXXII/269/2009 Rady Miejskiej w Drawsku Pomorskim z dnia 29 stycznia 2009 r.	15,17 ha	R- tereny rolnicze, KDI- droga publiczna lokalna P,U,RM- zabudowa produkcyjna, usługowa i zagrodowa
15. Zmiana miejscowego planu zagospodarowania przestrzennego miasta Drawsko Pomorskie – teren „Kolejowa”	Uchwała Nr XXXIX/332/2009 Rady Miejskiej w Drawsku Pomorskim z dnia 25 czerwca 2009 r.	1,41 ha	U- tereny zabudowy usługowej MN,MW,U- zabudowa mieszkaniowa jednorodzinna, wielorodzinna i usługowa
16. Zmiana miejscowego planu zagospodarowania przestrzennego gminy Drawsko Pomorskie – teren „Suliszewo”	Uchwała Nr XXXIX/333/2009 Rady Miejskiej w Drawsku Pomorskim z dnia 25 czerwca 2009 r.	29,05 ha	MN,U- zabudowa mieszkaniowa jednorodzinna, usługi MW- zabudowa wielorodzinna RM- zabudowa zagrodowa w gospodarstwach rolnych
17. Zmiana miejscowego planu zagospodarowania przestrzennego obszaru „Gogólczyn” w Drawsku Pomorskim	Uchwała Nr XLVIII/407/2010 Rady Miejskiej w Drawsku Pomorskim z dnia 25 lutego 2010 r.	129,47 ha	MN,U- zabudowa jednorodzinna, usługi MW - zabudowa wielorodzinna, Uo- zabudowa usług oświaty P,U,RU- teren obiektów produkcyjnych, obsługi rolnictwa ZC- teren

			cmentarza
18. Zmiana miejscowego planu zagospodarowania przestrzennego gminy Drawsko Pomorskie, obszar „Jankowo”	Uchwała Nr L/431/2010 Rady Miejskiej w Drawsku Pomorskim z dnia 29 kwietnia 2010 r.	5,83 ha	MN- zabudowa mieszkaniowa jednorodzinna, Uk, Uo, Ut- zabudowa usług kultury, usług oświaty, zabudowa usługowa
19. Zmiana miejscowego planu zagospodarowania przestrzennego gminy Drawsko Pomorskie, obszar „Gudowo”	Uchwała Nr LVIII/494/2010 Rady Miejskiej w Drawsku Pomorskim z dnia 9 listopada 2010 r.	180,55 ha	MN- zabudowa mieszkaniowa jednorodzinna, Ut- zabudowa usług turystyki
20. Zmiana miejscowego planu zagospodarowania przestrzennego gminy Drawsko Pomorskie dla terenu „Gajewo-Gajewko”	Uchwała Nr VII/71/2011 Rady Miejskiej w Drawsku Pomorskim z dnia 28 kwietnia 2011 r.	1743,89 ha	Elektrownie wiatrowe
21. Zmiana miejscowego planu zagospodarowania przestrzennego gminy Drawsko Pomorskie dla terenu „Pałac Suliszewo”	Uchwała Nr XL/369/2013 Rady Miejskiej w Drawsku Pomorskim z dnia 29 października 2013 r.	7,34 ha	Ut,Ua – zabudowa usług turystycznych, usług administracji
22. Zmiana miejscowego planu zagospodarowania przestrzennego gminy Drawsko Pomorskie, obszar „kopalnia Woliczno”	Uchwała Nr LV/507/2014 Rady Miejskiej w Drawsku Pomorskim z dnia 28 sierpnia 2014 r.	36,51 ha	MN- zabudowa mieszkaniowa jednorodzinna, Ut- zabudowa usług turystyki
23. Zmiana miejscowego planu zagospodarowania przestrzennego gminy Drawsko Pomorskie, obszar „Kolonja Nętno”	Uchwała Nr LVIII/529/2014 Rady Miejskiej w Drawsku Pomorskim z dnia 30 października 2014 r.	91,05 ha	Powierzchniowa eksploatacja kruszyw
24. Zmiana miejscowego planu zagospodarowania przestrzennego gminy Drawsko Pomorskie, obszar „Łabędzie”	Uchwała Nr LVIII/528/2014 Rady Miejskiej w Drawsku Pomorskim z dnia 30 października 2014 r.	39,52 ha	MN, Ut- zabudowa mieszkaniowa jednorodzinna, zabudowa usług turystyki, RM - zabudowa zagrodowa,
25. Zmiana miejscowego planu zagospodarowania przestrzennego gminy Drawsko Pomorskie, obszar „Rydzewo, Nętno”	Uchwała Nr V/20/2015 Rady Miejskiej w Drawsku Pomorskim z dnia 29 stycznia 2015 r.	88,07 ha	MN- zabudowa mieszkaniowa jednorodzinna, RM - zabudowa zagrodowa, P,U - teren obiektów produkcyjnych, składów i magazynów

26. Zmiana miejscowego planu zagospodarowania przestrzennego gminy Drawsko Pomorskie dla terenu „OW Taurus”	Uchwała Nr XIV/99/2015 Rady Miejskiej w Drawsku Pomorskim z dnia 24 września 2015 r.	1,31 ha	U,Ut – zabudowa usługowa, zabudowa usług turystyki
27. Zmiana miejscowego planu zagospodarowania przestrzennego miasta Drawsko Pomorskie dla terenu „Sobieskiego”	Uchwała Nr XV/112/2015 Rady Miejskiej w Drawsku Pomorskim z dnia 29 października 2015 r.	67,31 ha	MN- zabudowa mieszkaniowa jednorodzinna, U,Ut – zabudowa usługowa, zabudowa usług turystyki
28. Zmiana miejscowego planu zagospodarowania przestrzennego miasta Drawsko Pomorskie dla terenu „Gdyńska-Siemiradzkiego”	Uchwała Nr XV/113/2015 Rady Miejskiej w Drawsku Pomorskim z dnia 29 października 2015 r.	72,64 ha	MN- zabudowa mieszkaniowa jednorodzinna
29. Zmiana miejscowego planu zagospodarowania przestrzennego miasta Drawsko Pomorskie dla terenu „centrum Gudowo i ZOZ”	Uchwała Nr XVII/135/2015 Rady Miejskiej w Drawsku Pomorskim z dnia 26 listopada 2015 r.	2,9 ha	MN- zabudowa mieszkaniowa jednorodzinna, Ut – zabudowa usług turystyki
30. Zmiana miejscowego planu zagospodarowania przestrzennego gminy Drawsko Pomorskie, obszar „Zarańsko”	Uchwała Nr XXII/182/2016 Rady Miejskiej w Drawsku Pomorskim z dnia 31 marca 2016 r.	29,13 ha	MN- zabudowa mieszkaniowa jednorodzinna, U,Ut - usługi, usługi turystyki
31. Zmiana miejscowego planu zagospodarowania przestrzennego miasta Drawsko Pomorskie, dla terenu „Staszica -Słoneczna”	Uchwała Nr XXII/183/2016 Rady Miejskiej w Drawsku Pomorskim z dnia 31 marca 2016 r.	64,73 ha	MN- zabudowa mieszkaniowa jednorodzinna, Ut - usługi turystyki
32. Zmiana miejscowego planu zagospodarowania przestrzennego miasta Drawsko Pomorskie, dla terenu „Basztowa, Kosynierów, Park Chopina”	Uchwała Nr XXXV/240/2016 Rady Miejskiej w Drawsku Pomorskim z dnia 15 grudnia 2016 r.	0,67 ha	MN- zabudowa mieszkaniowa jednorodzinna, U,Ut - usługi, usługi turystyki
33. Zmiana miejscowego planu zagospodarowania przestrzennego miasta Drawsko Pomorskie, dla terenu „Starogrodzka, Seminaryjna, Warmińska”	Uchwała Nr XLIII/299/2017 Rady Miejskiej w Drawsku Pomorskim z dnia 25 maja 2017 r.	7,71 ha	MW,U- zabudowa mieszkaniowa wielorodzinna, U,Ut - usługi, usługi turystyki
34. Miejscowy plan zagospodarowania przestrzennego gminy Drawsko Pomorskie dla terenu „cypel w Gudowie”	Uchwała Nr XLIX/338/2017 Rady Miejskiej w Drawsku Pomorskim z dnia 27 października 2017 r.	5,43 ha	Ut/ML - tereny usług turystycznych i zabudowy rekreacji indywidualnej , Ut -tereny usług turystycznych , Z- tereny zieleni, ZL – lasy, WS -tereny wód powierzchniowych

			śródlądowych, KDW -tereny dróg wewnętrznych
35. Miejscowy plan zagospodarowania przestrzennego gminy Drawsko Pomorskie dla terenu „plaża w Gudowie”	Uchwała Nr LVIII/434/2018 Rady Miejskiej w Drawsku Pomorskim z dnia 24 maja 2018 r.	0,2247 ha	US- teren sportu i rekreacji

#### 4.2. PODJĘTE UCHWAŁY O PRZYSTĄPIENIU DO SPORZĄDZANIA PLANU NA TERENIE MIASTA I GMINY DRAWSKO POMORSKIE:

Tytuł uchwały	Nr uchwały wywołującej	Etap prac
36. W sprawie przystąpienia do sporządzenia zmiany miejscowego planu zagospodarowania przestrzennego gminy Drawsko Pomorskie dla terenu „Dalewo Zarańsko”	Uchwała Nr X/199/2011 Rady Miejskiej w Drawsku Pomorskim z dnia 30 czerwca 2011 r.	Nie przystąpiono do opracowania planu
37. W sprawie przystąpienia do sporządzenia zmiany miejscowego planu zagospodarowania przestrzennego gminy Drawsko Pomorskie dla terenu „Zbrojewo, Jankowo”	Uchwała Nr XVIII/185/2012 Rady Miejskiej w Drawsku Pomorskim z dnia 26 stycznia 2012 r.	Nie przystąpiono do opracowania planu
38. W sprawie przystąpienia do sporządzenia miejscowego planu zagospodarowania przestrzennego miasta Drawsko Pomorskie	Uchwała Nr LIV/394/2018 Rady Miejskiej w Drawsku Pomorskim z dnia 31 stycznia 2018 r.	W trakcie opracowania
39. W sprawie przystąpienia do sporządzenia zmiany miejscowego planu zagospodarowania przestrzennego gminy Drawsko Pomorskie dla terenu świetlica w Gudowie	Uchwała Nr LV/413/2018 Rady Miejskiej w Drawsku Pomorskim z dnia 28 lutego 2018 r.	W trakcie opracowania
40. W sprawie przystąpienia do sporządzenia miejscowego planu zagospodarowania przestrzennego gminy Drawsko Pomorskie	Uchwała Nr LVI/420/2018 Rady Miejskiej w Drawsku Pomorskim z dnia 29 marca 2018 r.	W trakcie opracowania
41. W sprawie przystąpienia do sporządzenia miejscowego planu zagospodarowania przestrzennego miasta Drawsko Pomorskie	Uchwała Nr LIX/446/2018 Rady Miejskiej w Drawsku Pomorskim z dnia 28 czerwca 2018 r.	W trakcie opracowania

W trakcie procedury planistycznej jest projekt zmiany miejscowego planu zagospodarowania przestrzennego gminy Drawsko Pomorskie dla terenu świetlica w Gudowie, projekt miejscowego planu zagospodarowania przestrzennego miasta Drawsko Pomorskie oraz projekt miejscowego planu zagospodarowania przestrzennego gminy Drawsko Pomorskie.

Uchwały w sprawie przystąpienia do sporządzenia zmiany miejscowego planu zagospodarowania przestrzennego gminy Drawsko Pomorskie dla terenu „Dalewo Zarańsko” i dla terenu „Zbrojewo, Jankowo” nie są realizowane z powodu ograniczeń wynikających z uwarunkowań przyrodniczych.

#### **4.3 ANALIZA WNIOSKÓW W SPRAWIE ZMIANY MIEJSCOWEGO PLANU ZAGOSPODAROWANIA PRZESTRZENNEGO**

W okresie od 2010 r. do kwietnia 2017 do Urzędu Miejskiego w Drawsku Pomorskim wpłynęło 132 wnioski do sporządzenia zmian w miejscowych planach zagospodarowania przestrzennego miasta i gminy Drawsko Pomorskie lub do zmian studium uwarunkowań i kierunków zagospodarowania przestrzennego gminy Drawsko Pomorskie.

Większość wniosków została uwzględniona przy uchwalaniu zmian miejscowych planów - w okresie od 2010 r. do czerwca 2018 r. uchwalono bowiem łącznie 19 planów i zmian planów.

Wśród złożonych wniosków: 58 zostało uwzględnionych w zmianie studium, 9 było niemożliwych do uwzględnienia, ze względu na niezgodność z przepisami odrębnymi, dotyczącymi ochrony przyrody oraz lokalizacji inwestycji w zakresie elektrowni wiatrowych.

Do wniosków nieuwzględnionych należy:

- 11 wniosków z terenu miasta Drawsko Pomorskie (w tym 7 wniosków nie posiada zgodności ze studium)
- 9 wniosków z terenu gminy Drawsko Pomorskie (w tym 5 wniosków nie posiada zgodności ze studium), dotyczących zabudowy mieszkaniowej jednorodzinnej (1 wniosek z obrębu Gudowo, 1 wniosek z obrębu Mielenko, 4 wnioski z obrębu Suliszewo, 1 wniosek z obrębu Linowno, 1 wniosek z obrębu Zarańsko, 1 wniosek z obrębu Łabędzie),
- 1 wniosek dotyczący zabudowy zagrodowej w obrębie Zagozd,
- 1 wniosek dotyczący zabudowy wielorodzinnej na terenie miasta,
- 2 wnioski dotyczące zabudowy mieszkaniowo-usługowej,

- 4 wnioski dotyczące zabudowy turystycznej i letniskowej,
- 1 wniosek dotyczący zabudowy produkcyjno-usługowej,
- 11 wniosków dotyczących terenów eksploatacji powierzchniowej w obrębie Mielenko Drawskie i Woliczno.

Pozostałe nieuwzględnione wnioski dotyczyły podziałów nieruchomości, likwidacji dróg wewnętrznych, zalesień, farm fotowoltaicznych, lokalizacji elektrowni wiatrowych.

10 wniosków zostało nieuwzględnionych z uwagi na uwarunkowania przyrodnicze i położenie w strefie oddziaływania elektrowni wiatrowych.

Większość nieuwzględnionych wniosków dotyczyła terenów położonych poza granicami rozwoju przestrzennego jednostek osadniczych, a więc często poza obszarami wyposażonymi w drogi i sieci infrastruktury technicznej. Takie wnioski, nie powinny być brane pod uwagę przy kwalifikowaniu terenów do objęcia planami miejscowymi. **Pozostałe wnioski, dla których kierunki określone w studium uwarunkowań i kierunków zagospodarowania przestrzennego, umożliwiają sporządzenie planu, można sukcesywnie realizować.**

#### 4.4 OCENA AKTUALNOŚCI PLANÓW MIEJSCOWYCH

Podstawa prawna: art. 15 oraz art. 16 ustawy z dnia 27 marca 2003 r. o planowaniu i zagospodarowaniu przestrzennym (t.j. Dz. U. z 2017 r. poz. 1073 ze zm.).

Elementy obligatoryjne miejscowego planu zagospodarowania przestrzennego zawarte w art. 15 w/w ustawy:

„1. Wójt, burmistrz albo prezydent miasta sporządza projekt planu miejscowego, zawierający część tekstową i graficzną, zgodnie z zapisami studium oraz z przepisami odrębnymi, odnoszącymi się do obszaru objętego planem, wraz z uzasadnieniem. W uzasadnieniu przedstawia się w szczególności:

- 1) sposób realizacji wymogów wynikających z art. 1 ust. 2-4;
- 2) zgodność z wynikami analizy, o której mowa w art. 32 ust. 1, wraz datą uchwały rady gminy, o której mowa w art. 32 ust. 2;
- 3) wpływ na finanse publiczne, w tym budżet gminy.

2. W planie miejscowym określa się obowiązkowo:

- 1) przeznaczenie terenów oraz linie rozgraniczające tereny o różnym przeznaczeniu lub różnych zasadach zagospodarowania;
- 2) zasady ochrony i kształtowania ładu przestrzennego;
- 3) zasady ochrony środowiska, przyrody i krajobrazu;
- 3a) zasady kształtowania krajobrazu;
- 4) zasady ochrony dziedzictwa kulturowego i zabytków, w tym krajobrazów kulturowych, oraz dóbr kultury współczesnej;
- 5) wymagania wynikające z potrzeb kształtowania przestrzeni publicznych;
- 6) zasady kształtowania zabudowy oraz wskaźniki zagospodarowania terenu, maksymalną i minimalną intensywność zabudowy jako wskaźnik powierzchni całkowitej zabudowy w odniesieniu do powierzchni działki budowlanej, minimalny udział procentowy powierzchni biologicznie czynnej w odniesieniu do powierzchni działki budowlanej, maksymalną wysokość zabudowy, minimalną liczbę miejsc do parkowania w tym miejsca przeznaczone na parkowanie pojazdów zaopatrzonych w kartę parkingową i sposób ich realizacji oraz linie zabudowy i gabaryty obiektów;
- 7) granice i sposoby zagospodarowania terenów lub obiektów podlegających ochronie, na podstawie odrębnych przepisów, terenów górniczych, a także obszarów szczególnego zagrożenia powodzią, obszarów osuwania się mas ziemnych, krajobrazów priorytetowych określonych w audycie krajobrazowym oraz w planach zagospodarowania przestrzennego województwa;
- 8) szczegółowe zasady i warunki scalania i podziału nieruchomości objętych planem miejscowym;
- 9) szczególne warunki zagospodarowania terenów oraz ograniczenia w ich użytkowaniu, w tym zakaz zabudowy;
- 10) zasady modernizacji, rozbudowy i budowy systemów komunikacji i infrastruktury technicznej;
- 11) sposób i termin tymczasowego zagospodarowania, urządzania i użytkowania terenów;
- 12) stawki procentowe, na podstawie których ustala się opłatę.”

Obowiązujące miejscowe plany zagospodarowania przestrzennego dla terenu miasta i gminy Drawsko Pomorskie, po roku 1995 r. zostały zaktualizowane zgodnie z procedurą ustawy z dnia 7 lipca 1994 r. o zagospodarowaniu przestrzennym. Jednak ich ustalenia nie w pełni odpowiadają

wszystkim wymogom wynikającym z art. 15 ustawy z dnia 27 marca 2003 r. o planowaniu i zagospodarowaniu przestrzennym, dlatego należy dążyć do sukcesywnej ich zmiany.

Pozostałe plany miejscowe, opracowane po wejściu w życie ustawy z dnia 27 marca 2003 r. o planowaniu i zagospodarowaniu przestrzennym, zawierają wszystkie obligatoryjne elementy, wymagane przepisami ustawy, obowiązującej na dzień uchwalenia planu miejscowego.

## **5. ANALIZA ZMIAN W ZAGOSPODAROWANIU PRZESTRZENNYM**

Na potrzeby niniejszego dokumentu dokonano analizy ruchu budowlanego na terenie miasta i gminy Drawsko Pomorskie w okresie od 1 stycznia 2010 roku do 31 grudnia 2017 roku. Analizę ruchu budowlanego sporządzono na podstawie danych z rejestru wydawanych decyzji dotyczących warunków zabudowy, pozwoleń na budowę oraz zgłoszeń robót budowlanych.

Prawie na całym obszarze miasta i gminy Drawsko Pomorskie obowiązuje miejscowy plan zagospodarowania przestrzennego. Planu miejscowego nie posiadają tereny dróg oraz tereny zlokalizowane w południowej części gminy, głównie obszary poligonu oraz miejscowości Oleszno, Konotop, Żołędowo i Karwice, w sumie ok. 136,35 ha. W związku z powyższym decyzje o warunkach zabudowy mogą być wydawane na obszarze gminy, tam gdzie nie obowiązuje miejscowy plan zagospodarowania przestrzennego.

### **5.1 RUCH BUDOWLANY W OPARCIU O ANALIZĘ DECYZJI DOTYCZĄCYCH WARUNKÓW ZABUDOWY**

W latach 2010-2017 wydano 18 decyzji o warunkach zabudowy, które dotyczyły realizacji lub modernizacji zabudowy mieszkaniowej jednorodzinnej oraz usługowej. Ilość decyzji o warunkach zabudowy wydanych w okresie analizowanym na obszarze całej gminy ilustruje poniższa tabela:

**Tabela 2 Decyzje o warunkach zabudowy wydane w latach 2010 - 2017**

<b>Przedziały czasowe</b>	<b>Liczba wydanych decyzji</b>
rok 2010	0
rok 2011	5



rok 2012	4
rok 2013	2
rok 2014	1
rok 2015	4
rok 2016	2
rok 2017	0
<b>Razem:</b>	<b>18</b>

W latach 2010 -2017 wydane zostały 114 decyzje o ustaleniu lokalizacji inwestycji celu publicznego. Najczęściej decyzje obejmowały budowę lub modernizację sieci infrastruktury technicznej, w tym sieci energetycznych, gazowniczych, wodociągowych i kanalizacyjnych. Duży udział decyzji stanowiły także inwestycje drogowe polegające głównie na budowie i przebudowie dróg, budowie chodników oraz wjazdów na posesje.

**Tabela 3. Decyzje o ustaleniu lokalizacji inwestycji celu publicznego wydane w latach 2010 - 2017**

Zakres przedmiotowy decyzji	2010	2011	2012	2013	2014	2015	2016	2017
Sieci infrastruktury technicznej	14	17	12	29	8	7	7	7
Budynki użyteczności publicznej	0	0	0	0	0	0	0	0
Inwestycje drogowe	6	1	7	5	2	0	0	4
Oświetlenie ulic i inne	0	1	1	1	5	0	2	1
<b>Razem</b>	<b>22</b>	<b>10</b>	<b>27</b>	<b>11</b>	<b>11</b>	<b>11</b>	<b>10</b>	<b>12</b>

## **5.2 RUCH BUDOWLANY W OPARCIU O ANALIZĘ POZWOLEŃ NA BUDOWĘ ORAZ ZGLOSZEŃ BUDOWLANYCH**

Dane ustalono na podstawie otrzymanych ze Starostwa Powiatowego w Drawsku Pomorskim decyzji o pozwoleniu na budowę oraz zawiadomień o braku wniesienia sprzeciwu, do planowanego zamierzenia budowlanego w okresie od 2011 do 2017 r.

Tabela 4 Decyzje dotyczące pozwoleń na budowę wydane w latach 2011 - 2017

Nazwa mpzp	Lata							Razem
	2011	2012	2013	2014	2015	2016	2017	
Miejscowy plan zagospodarowania przestrzennego gminy Drawsko Pomorskie zatwierdzony uchwałą Nr XXIV/196/96 z dnia 29 marca 1996 r. (Dz. Urz. Woj. Koszalińskiego z 1996 r. Nr 20 poz. 67 ze zmianą Dz. Urz. Woj. Koszalińskiego z 1998 r. Nr 31 poz. 220), w tym.:	26	42	58	56	48	30	28	288
Mielenko Dr.	3	2	6	1	4	4	3	23
Zagozd	3	4	5	7	2	4	2	27
Zbrojewo, Kumki, Cianowo	3	5	2	0	5	2	3	20
Linowo	1	2	4	7	3	3	4	24
Gudowo	0	0	0	0	1	1	1	3
Dalewo	2	0	1	1	1	2	0	7
Zarańsko	1	3	8	6	9	5	3	35
Suliszewo	3	2	5	6	7	2	1	26
Żółte	3	3	2	4	3	3	3	21
Jankowo	1	2	2	3	0	1	1	10
Gajewo, Gajewko	0	2	1	0	1	1	0	5
Łabędzie	1	3	6	5	5	1	2	23
Rydzewo	3	6	4	4	5	0	0	22
Oleszno, Ziemsko	0	0	3	3	0	1	1	8
Woliczno	0	1	1	4	2	0	1	9
Nętno	0	5	7	2	0	0	0	14
Żołędowo, Konotop, Karwice	2	2	1	3	0	0	3	11
<b>Gmina plany zaktualizowane, w tym:</b>	<b>17</b>	<b>15</b>	<b>13</b>	<b>19</b>	<b>20</b>	<b>30</b>	<b>28</b>	<b>142</b>
Gudowo - uchwała Nr LVIII/494/2010 Rady Miejskiej w Drawsku Pomorskim z dnia 09 listopada 2010 r.	12	8	9	17	17	15	14	92
Rydzewo-Nętno - uchwała Nr V/20/2015 Rady Miejskiej w Drawsku Pomorskim z dnia 29 stycznia 2015 r.	-	-	-	-	1	8	5	14
Łabędzie - uchwała Nr LVIII/528/2014 Rady Miejskiej w Drawsku Pomorskim z dnia 30 października 2014 r.	-	-	-	0	0	2	0	2
Suliszewo - uchwała Nr XXXIX/333/2009 Rady Miejskiej w Drawsku Pomorskim z dnia 25 czerwca 2009 r.	2	2	1	0	2	2	5	14
Gajewo-Gajewko - uchwała Nr VIII/71/2011 Rady Miejskiej w Drawsku Pomorskim z dnia 28 kwietnia 2011 r.	0	0	1	0	0	2	0	3

Jankowo ferma - uchwała Nr XXVI/213/2008 Rady Miejskiej w Drawsku Pomorskim z dnia 12 września 2008 r.	1	1	0	0	0	1	1	4
Kol. Nętno - uchwała Nr LVIII/529/2014 Rady Miejskiej w Drawsku Pomorskim z dnia 30 października 2014 r.	-	-	-	1	0	0	0	1
Zacisze -uchwała Nr L/428/2006 Rady Miejskiej w Drawsku Pomorskim z dnia 29 czerwca 2006 r.	2	4	1	1	0	0	1	9
Droga Jankowo Małe - Kumki - uchwała Nr LIII/453/2006 Rady Miejskiej w Drawsku Pomorskim z dnia 25 października 2006 r.	0	0	1	0	0	0	1	2
Linowo Taurus - uchwała Nr XIV/99/2015 Rady Miejskiej w Drawsku Pomorskim z dnia 24 września 2015 r.	-	-	-	-	0	0	1	1
<b>Miejscowy plan zagospodarowania przestrzennego miasta Drawsko Pomorskie zatwierdzony uchwałą Nr XXXIX/292/97 z dnia 25 kwietnia 1997 r. (Dz. Urz. Woj. Koszalińskiego z 1997 r. Nr 21 poz. 82 ze zmianą Dz. Urz. Woj. Koszalińskiego z 1998 r. Nr 31 poz. 221).</b>	<b>80</b>	<b>91</b>	<b>65</b>	<b>105</b>	<b>82</b>	<b>63</b>	<b>66</b>	<b>552</b>
<b>Miasto plany zaktualizowane, w tym:</b>	<b>19</b>	<b>39</b>	<b>26</b>	<b>47</b>	<b>39</b>	<b>38</b>	<b>44</b>	<b>252</b>
Jeziorna- uchwała Nr XXIV/195/2008 Rady Miejskiej w Drawsku Pomorskim z dnia 26 czerwca 2008 r.	0	0	1	0	1	1	0	3
Śródmieście - uchwała Nr XIX/131/2008 Rady Miejskiej w Drawsku Pomorskim z dnia 31 stycznia 2008 r.	16	33	21	45	34	32	37	218
Gdyńska-Siemiradzkiego – uchwała Nr XV/113/2015 Rady Miejskiej w Drawsku Pomorskim z dnia 29 października 2015 r.	-	-	-	-	-	4	0	4
Łąkowa -uchwała Nr XXV/208/2008 Rady Miejskiej w Drawsku Pomorskim z dnia 29 sierpnia 2008 r.	0	1	0	0	1	1	0	3
Gogółczyn -uchwała Nr XLVIII/407/2010 Rady Miejskiej w Drawsku Pomorskim z dnia 25 lutego 2010 r.	1	1	2	1	2	0	1	8
Okra - uchwała Nr XIX/132/2008 Rady Miejskiej w Drawsku Pomorskim z dnia 31 stycznia 2008 r.	1	3	1	0	1	0	3	9
Nad Drawą -uchwała Nr XXIV/193/2008 Rady Miejskiej w Drawsku Pomorskim z dnia 26 czerwca 2008 r.	1	0	1	0	0	0	0	2
Kolejowa - uchwała Nr XXXIX/332/2009 Rady Miejskiej w Drawsku Pomorskim z dnia 25 czerwca 2009 r.	0	1	0	1	0	0	0	2
Basztowa, Park Chopina - uchwała Nr	-	-	-	-	-	0	1	1

XXXV/240/2016 Rady Miejskiej w Drawsku Pomorskim z dnia 15 grudnia 2016 r.								
Złocieniecka- uchwała Nr XXIV/194/2008 Rady Miejskiej w Drawsku Pomorskim z dnia 26 czerwca 2008 r.	0	0	0	0	0	0	1	<b>1</b>
Seminaryjna, Pl. Gdański - uchwała Nr XLIII/299/2017 Rady Miejskiej w Drawsku Pomorskim z dnia 25 maja 2017 r.	-	-	-	-	-	-	1	<b>1</b>

W obrębie gminy w badanym okresie, w ramach miejscowego planu zagospodarowania przestrzennego gminy Drawsko Pomorskie zatwierdzonego uchwałą Nr XXIV/196/96 z dnia 29 marca 1996 r. (Dz. Urz. Woj. Koszalińskiego z 1996 r. Nr 20 poz. 67 ze zmianą Dz. Urz. Woj. Koszalińskiego z 1998 r. Nr 31 poz. 220), wydano 288 pozwoleń na budowę. Najwięcej pozwoleń wydano w Zarańsku - 35 szt., oraz w następujących miejscowościach: Zagozd, Suliszewo, Linowno, Mielenko Dr., Łabędzie, Rydzewo, Żółte, Zbrojewo, Kumki i Cianowo. Najmniej w Gudowie, Gajewku, Gajewie i Dalewie.

W zakresie zaktualizowanych planów na terenie gminy wydano 142 pozwolenia na budowę (najwięcej w miejscowości Gudowo - 92 szt.).

W obrębie miasta w badanym okresie, w ramach miejscowego planu zagospodarowania przestrzennego miasta Drawsko Pomorskie zatwierdzonego uchwałą Nr XXXIX/292/97 z dnia 25 kwietnia 1997 r. (Dz. Urz. Woj. Koszalińskiego z 1997 r. Nr 21 poz. 82 ze zmianą Dz. Urz. Woj. Koszalińskiego z 1998 r. Nr 31 poz. 221), wydano 552 pozwolenia na budowę.

W zakresie zaktualizowanych planów w badanym okresie na terenie miasta wydano 252 pozwolenia na budowę. (najwięcej w śródmieściu - 218 szt.).

Dane w oparciu o analizę pozwoleń na budowę przedstawione powyżej, nie odzwierciedlają zasadności przystępowania do sporządzania nowych planów lub zmiany istniejących, ponieważ dotyczą obszarów różnych wielkości, położnych na terenie miejskim i wiejskim oraz określają różne przeznaczenia terenów i są całkowicie nieporównywalne. Przykład stanowi plan miejscowy pn. „droga Jankowo Małe – Kumki” (uchwała Nr LIII/453/2006 Rady Miejskiej w Drawsku Pomorskim z dnia 25 października 2006 r.) – 1 pozwolenie na budowę. Jednak został on „skonsumowany” w całości, ponieważ sporządzony był w celu umożliwienia realizacji inwestycji infrastrukturalnej. Plan miejscowy pn. „Zatorze” uchwała Nr XXXI/245/2008 Rady Miejskiej w Drawsku Pomorskim

z dnia 30 grudnia 2008 r. na gruntach skarbu państwa (ponad 20 ha terenów produkcyjno-usługowych podzielonych na działki budowlane) do dnia dzisiejszego nie został zrealizowany. Na wniosek inwestora uchwałą Nr LI/435/2006 Rady Miejskiej w Drawsku Pomorskim z dnia 31 sierpnia 2006 r. sporządzono plan na potrzeby stacji krwiodawstwa”. Plan także nie został zrealizowany, ale nie znaczy to, że w kolejnych latach to nie nastąpi.

Obowiązujące plany na terenie miasta i gminy, stanowią szeroką ofertę inwestycyjną w zakresie przeznaczenia i lokalizacji nowych terenów, co stanowi istotny walor gminy Drawsko Pomorskie.

## **6 PODSUMOWANIE**

Zgodnie z ustawą z dnia 27 marca 2003 r. o planowaniu i zagospodarowaniu przestrzennym (t.j. Dz. U. z 2017 r. poz. 1073 ze zm.), kształtowanie i prowadzenie polityki przestrzennej na terenie gminy, powinno odbywać się poprzez uchwalenie miejscowych planów zagospodarowania przestrzennego, sporządzonych w zgodzie z zapisami studium uwarunkowań i kierunków zagospodarowania przestrzennego gminy. Na terenach, gdzie brak jest miejscowego planu, określenie sposobu zagospodarowania terenu i warunków zabudowy następuje w decyzji o warunkach zabudowy lub w decyzji o ustaleniu lokalizacji inwestycji celu publicznego, przy czym zgodnie z intencją w/w ustawy, decyzje powinny być wydawane wyjątkowo, w zastępstwie planu.

Działania gminy w zakresie sporządzania miejscowych planów zagospodarowania przestrzennego są spójne z przyjętymi w obowiązującym studium kierunkami kształtowania struktury zagospodarowania przestrzennego gminy Drawsko Pomorskie.

Należy dążyć do podjęcie prac planistycznych dla obszarów objętych planami sporządzonymi na podstawie ustawy z 7 lipca 1994 r. o zagospodarowaniu przestrzennym. Podjęcie działań mających na celu zmianę obowiązujących miejscowych planów zagospodarowania przestrzennego, będzie uzależnione od możliwości finansowych Gminy.

Art. 32 ust.2 ustawy o planowaniu i zagospodarowaniu przestrzennym wymaga, aby co najmniej raz w okresie kadencji, Rada Gminy otrzymała wyniki oceny aktualności studium i miejscowych planów

zagospodarowania przestrzennego. Ocena taka została dokonana i przedstawiona w niniejszej analizie.

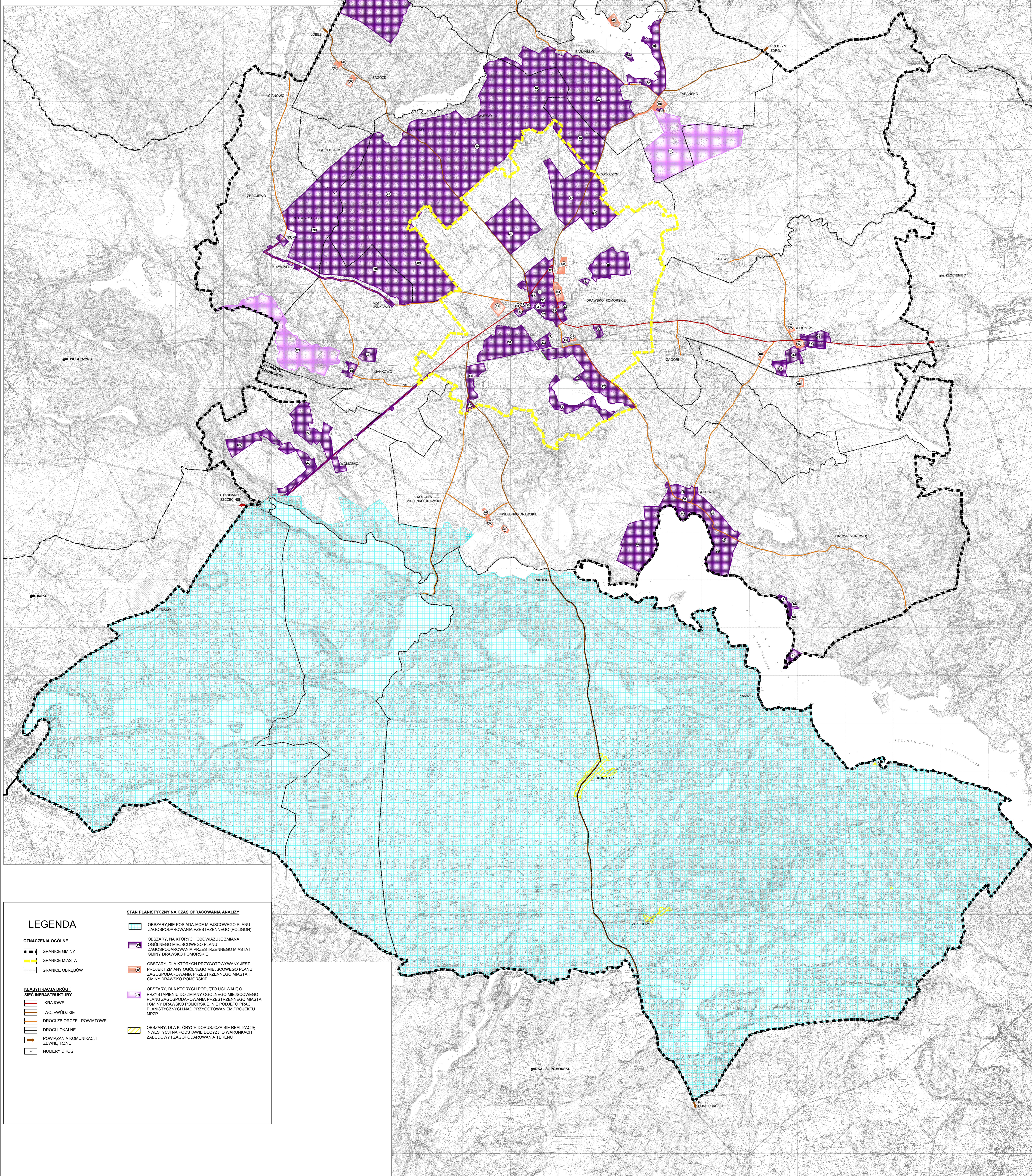
# DRAWSKO POMORSKIE

## ZAŁĄCZNIK DO ANALIZY ZMIAN W ZAGOSPODAROWANIU PRZESTRZENNYM GMINY DRAWSKO POMORSKIE

### OCENA AKTUALNOŚCI OPRACOWAŃ PLANISTYCZNYCH

skala 1:25 000

Drawsko Pomorskie, 2018 r.



#### LEGENDA

- OZNACZENIA OGÓLNE**
- GRANICE GMINY
  - GRANICE MIASTA
  - GRANICE OBRĘBÓW
- KLASYFIKACJA DRÓG I SIEĆ INFRASTRUKTURY**
- KRAJOWE
  - WOJEWÓDZKIE
  - DRÓGI ZBIORCZE - POWIATOWE
  - DRÓGI LOKALNE
  - POWIĄZANIA KOMUNIKACJI ZEWNĘTRZNE
  - NUMERY DRÓG

#### STAN PLANISTYCZNY NA CZAS OPRACOWANIA ANALIZY

- OBSZARY NIE POSIADAJĄCE MIEJSCOWEGO PLANU ZAGOSPODAROWANIA PRZESTRZENNEGO (POLIGON)
- OBSZARY, NA KTÓRYCH OBOWIĄZUJE ZMIANA OGÓLNEGO MIEJSCOWEGO PLANU ZAGOSPODAROWANIA PRZESTRZENNEGO MIASTA I GMINY DRAWSKO POMORSKIE
- OBSZARY, DLA KTÓRYCH PRZYJĘTYM JEST PROJEKT ZMIANY OGÓLNEGO MIEJSCOWEGO PLANU ZAGOSPODAROWANIA PRZESTRZENNEGO MIASTA I GMINY DRAWSKO POMORSKIE
- OBSZARY, DLA KTÓRYCH PODJĘTO UCHWAŁĘ O PRZYSTĄPIENIU DO ZMIANY OGÓLNEGO MIEJSCOWEGO PLANU ZAGOSPODAROWANIA PRZESTRZENNEGO MIASTA I GMINY DRAWSKO POMORSKIE, NIE PODJĘTO PRAC PLANISTYCZNYCH NAD PRZYGOTOWANIEM PROJEKTU MZP
- OBSZARY, DLA KTÓRYCH DOPUSZCZA SIĘ REALIZACJĘ INWESTYCJI NA PODSTAWIE DECYZJI O WARTOKACH ZABUDOWY I ZAGOSPODAROWANIA TERENU

## Uzasadnienie

Stosownie do art. 32 ustawy z dnia 27 marca 2003 r. o planowaniu i zagospodarowaniu przestrzennym Burmistrz ma obowiązek dokonania analizy zmian w zagospodarowaniu przestrzennym, oceny postępów w opracowywaniu miejscowych planów i opracowania wieloletniego programu ich sporządzania w nawiązaniu do ustaleń studium uwarunkowań i kierunków zagospodarowania przestrzennego, z uwzględnieniem wydanych decyzji o lokalizacji inwestycji celu publicznego i decyzji o warunkach zabudowy oraz wniosków w sprawie sporządzenia lub zmiany miejscowego planu. Przynajmniej raz w czasie kadencji rady burmistrz przekazuje wyniki analiz zmian w zagospodarowaniu przestrzennym, po uzyskaniu opinii gminnej komisji urbanistyczno-architektonicznej. Rada podejmuje uchwałę w sprawie aktualności studium i planów miejscowych, a w przypadku uznania ich za nieaktualne, w całości lub w części, podejmuje działania zmierzające do ich zmiany.

W dniu 25 lipca br. odbyło się posiedzenie Gminnej Komisji Urbanistyczno-Archiektonicznej w Drawsku Pomorskim w sprawie zaopiniowania Analizy zmian w zagospodarowaniu przestrzennym gminy Drawsko Pomorskie. Przedmiotową analizę na zlecenie Burmistrza Drawska Pomorskiego sporządził urbanista Karol Jaworski. Analizą objęto wnioski składane w latach 2010-2017 o dokonanie zmian miejscowego planu zagospodarowania przestrzennego, studium uwarunkowań i kierunków zagospodarowania przestrzennego gminy Drawsko Pomorskie, miejscowe plany zagospodarowania przestrzennego miasta i gminy Drawsko Pomorskie oraz decyzje o warunkach zabudowy i ustaleniu lokalizacji inwestycji celu publicznego.

Podjęcie przez Radę Miejską uchwały w sprawie aktualności studium uwarunkowań i kierunków zagospodarowania przestrzennego gminy Drawsko Pomorskie oraz miejscowych planów zagospodarowania przestrzennego miasta i gminy Drawsko Pomorskie na podstawie wykonanej analizy stanowić będzie podstawę po podjęcia w przyszłości, w miarę zabezpieczenia na przedmiotowe zadanie środków finansowych, uchwał intencyjnych w sprawie przystąpienia do opracowywania zmiany miejscowych planów zagospodarowania przestrzennego.

Drawsko Pomorskie, dnia 09-08-2018 r.