

# Opis techniczny.

## 1. Część ogólna.

### 1.1 Podstawa opracowania.

- Umowa z Inwestorem.
- Koncepcja architektoniczna uzgodniona z Inwestorem.

### 1.2 Inwestor.

GMINA DRAWSKO POMORSKIE  
UL. GENERAŁA WŁADYSŁAWA SIKORSKIEGO 41  
78 – 500 DRAWSKO POMORSKIE

### 1.3 Przedmiot inwestycji.

Przedmiotem opracowania jest projekt posadowienia kontenerów pełniących funkcję zaplecza socjalno-sanitarnego dla obsługi boiska wiejskiego w miejscowości Suliszewo wraz z niezbędną infrastrukturą techniczną i zagospodarowaniem terenu na działce nr 233/22 obręb 0037 Suliszewo.

W miejscowym planie zagospodarowania przestrzennego teren działki nr 233/22 obręb 0037, Suliszewo jest opisany symbolem 15 US, który opisany jest jako teren sportu i rekreacji – boisko sportowe z zapleczem, zgodnie z uchwałą nr XXXIX/333/2009 Rady Miejskiej w Drawsku Pomorskim z dnia 25 czerwca 2009 r.

### 1.4 Zakres opracowania.

- Projekt zagospodarowania terenu.
- Branża budowlana /architektura i konstrukcja/.
- Branża sanitarna.
- Branża elektryczna.

## 2. Opis do projektu zagospodarowania terenu.

### 2.1. Lokalizacja i stan prawny terenu.

Działka o numerze geodezyjnym 233/22 obręb 0037 Suliszewo w województwie zachodniopomorskim, jest własnością Gminy Drawsko Pomorskie.

### 2.2. Istniejący stan zagospodarowania.

Działka nr 233/22 położona we wschodniej części Suliszewa w sąsiedztwie zabudowy mieszkalnej. Działka zabudowana istniejącym zapleczem socjalno-sanitarnym w postaci kontenerów, przeznaczonym do likwidacji. Spadek terenu w kierunku północno-zachodnim – różnica poziomów wynosi +/- 1,0 m.

Dostęp do działki z drogi od strony południowej wg rysunku planu.

### 2.3. Projektowane zagospodarowanie.

Na działce projektuje się posadowienie kontenerów pełniących funkcję zaplecza socjalno-sanitarnego dla obsługi boiska. Zaprojektowano 4 kontenery połączone w zaplecze socjalno-sanitarne z 2 szatniami dostępnymi z zewnątrz, każda z odrębnym zapleczem sanitarnym.

Poziom zero projektowanych kontenerów ustalono na wysokości 126,86 m n.p.m.

### 2.4. Zestawienie powierzchni:

Powierzchnia działki nr 233/22:	17 858,00 m <sup>2</sup>
Powierzchnia zabudowy:	59,25 m <sup>2</sup>

Powierzchnia utwardzona:	0 m <sup>2</sup>
Powierzchnia biologicznie czynna:	17 798,75 m <sup>2</sup>
Procent powierzchni zabudowy:	0,33 %
Procent powierzchni utwardzonej:	0 %
Procent powierzchni biologicznie czynnej:	99,67 %

#### Dostosowanie do zapisów miejscowego planu zagospodarowania przestrzennego:

- wysokość zabudowy – projektowana 1 kondygnacja, wysokość 2,85 m (dopuszczalne do 2 kondygnacji nadziemnych, nie wyżej niż 8,5m)
- geometria dachu – projektowany dach płaski (dopuszczalne dachy płaskie lub pochyłe dwu- lub wielospadowe)
- powierzchnia zabudowy – projektowane 0,33% powierzchni działki (dopuszczalne nie więcej niż 5% powierzchni działki)
- powierzchnia biologicznie czynna – projektowane 99,67% powierzchni działki (nie mniej niż 20% powierzchni działki)

#### 2.5. Miejsca postojowe.

Nie dotyczy projektowanego posadowienia kontenerów pełniących funkcję zaplecza socjalno-sanitarnego dla obsługi boiska wiejskiego w miejscowości Suliszewo na działce nr 233/22 obręb 0037 Suliszewo.

#### 2.6. Dane odnośnie ochrony konserwatorskiej.

Działka nr 233/22 obręb 0037 Suliszewo nie znajduje się w strefie ochrony konserwatora zabytków i nie podlega opinii konserwatora zabytków.

#### 2.7. Dane określające wpływ eksploatacji górniczej na działkę.

Działka nr 233/22 obręb 0037 Suliszewo nie znajduje się na terenie szkód górniczych.

#### 2.8. Przewidywane zagrożenia dla środowiska.

Projektowane posadowienie kontenerów pełniących funkcję zaplecza socjalno-sanitarnego dla obsługi boiska wiejskiego w miejscowości Suliszewo na działce nr 233/22 obręb 0037 Suliszewo nie będzie potencjalnie znacząco oddziaływać środowisko.

#### 2.9. Dane wynikające ze specyfiki, charakteru i stopnia skomplikowania obiektu lub robót budowlanych.

Nie dotyczy projektowanego posadowienia kontenerów pełniących funkcję zaplecza socjalno-sanitarnego dla obsługi boiska wiejskiego w miejscowości Suliszewo na działce nr 233/22 obręb 0037 Suliszewo.

#### 2.10. Obszar oddziaływania obiektu budowlanego /art. 3 pkt. 20 i art. 34 ust. 3 pkt. 5 Prawo Budowlane/:

Projektowana inwestycja nie oddziałuje negatywnie na działki sąsiednie oraz sąsiednie budynki. Zostały zachowane warunki:

- Usytuowanie – nasłonecznienie pomieszczeń przeznaczonych na pobyt ludzi jest prawidłowe,
- Projektowane kontenery – zachowano wskazane w warunkach zabudowy parametry dla projektowanego obiektu, spełniony jest również warunek powierzchni zabudowy,

Zasięg oddziaływania związany z projektowanym posadowieniem kontenerów pełniących funkcję zaplecza socjalno-sanitarnego dla obsługi boiska wiejskiego w miejscowości Suliszewo wraz z zagospodarowaniem terenu, mieści się w całości na terenie działki nr 233/22 obręb 0037 Suliszewo.

### 3. Opis techniczny.

#### 3.1. Funkcja.

Projektowany układ przewiduje 2 szatnie z odrębnym dla każdej z nich zapleczem sanitarnym.

#### 3.2. Opis ogólny i układ funkcjonalny.

Wejścia do szatni od strony wschodniej. Wejścia prowadzą do szatni. Z szatni dostępne jest zaplecze sanitarne.

#### 3.3. Zestawienie powierzchni projektowanych:

Szerokość całkowita:	9,79 m
Długość całkowita:	6,06 m
Wysokość całkowita:	3,02 m
Liczba kondygnacji nadziemnych:	1 /parter/
Liczba kondygnacji podziemnych:	0
Kubatura:	150,89 m <sup>3</sup>
Powierzchnia zabudowy:	59,25 m <sup>2</sup>
Powierzchnia użytkowa całkowita:	54,10 m <sup>2</sup>

Pomieszczenia zaplecza socjalno-sanitarnego mają wysokość 2,50 m.

#### PARTER:

Nr	Pomieszczenie:	Posadzka	pow. użytkowa
0/01	Szatnia	wykładzina PCV	13,27 m <sup>2</sup>
0/02	Zaplecze sanitarne	wykładzina PCV	13,78 m <sup>2</sup>
0/03	Zaplecze sanitarne	wykładzina PCV	13,78 m <sup>2</sup>
0/04	Szatnia	wykładzina PCV	13,27 m <sup>2</sup>
<b>RAZEM :</b>			<b>54,10 m<sup>2</sup></b>

#### 3.4. Układ konstrukcyjny.

Kontenery w konstrukcji stalowej, szkieletowej. Szkielet ze stalowych kształtowników zimnogiętych o grubości minimum 3-4 mm zabezpieczonych antykorozyjnie. Pokrycie ścian i dachu z płyt warstwowych z rdzeniem styropianowym. Dach płaski.

#### 3.5. Założenia do obliczeń statycznych:

- Strefa obciążenia śniegiem – II
- Strefa obciążenia wiatrem – I
- Posadowienie bezpośrednio budowli – wg PN-81/B-0320
- Obciążenia budowli – wg PN-82/B-02000
- Obciążenia stałe – wg PN-82/B-02001
- Obciążenia technologiczne – wg PN-82/B-02003
- Obciążenie wiatrem – wg PN-77/B-02011 + Az1
- Obciążenie śniegiem – wg PN-80/B-02010 + Az1:2006
- Obliczenia statyczne – wg PN-B-03264:2002 + Ap1

Obliczenia statyczne – wykonane na podstawie obowiązujących aktualnie norm i normatywów projektowania.

Rozwiązania konstrukcyjno – materiałowe – wg opisu elementów konstrukcyjnych.

#### 3.6. Warunki posadowienia.

Występujące w podłożu grunty rodzime charakteryzują się wystarczającymi parametrami wytrzymałościowymi do bezpośredniego posadowienia projektowanych kontenerów.

W świetle rozporządzenia Ministra Transportu, Budownictwa i Gospodarki Morskiej z dnia 25.04.2012 r., w sprawie ustalania geotechnicznych warunków posadawienia obiektów budowlanych (Dz. U. nr 81 z dnia 27.04.2012 r., poz. 463), na badanym terenie występują **proste warunki gruntowo-wodne**, a projektowany obiekt należy do obiektów **pierwszej kategorii geotechnicznej**.

Zgodnie z PN81/B – 03020 jednostkowy opór obliczeniowy można przyjąć jak dla prostych warunków gruntowych.

Przyjmuje się dopuszczalne naprężenie na grunt 0,15 MPa.

Głębokość przemarzania na rozpatrywanym terenie należy przyjąć 0,80 m ppt.

Przyjmując projektowane szerokości stóp fundamentowych, oraz przyjęte w projekcie budowlanym obciążenia uznaje się warunek dopuszczalnych naprężeń 0,15 MPa za spełniony.

Jeżeli w wyniku wykopów fundamentowych stwierdzi się występowanie nasypów niebudowlanych bezpośrednio pod projektowanym fundamentem należy je bezwzględnie wymienić na odpowiednio zagęszczoną podsypkę piaszczysto-żwirową.

### 3.7. Rozwiązania materiałowe.

#### 3.7.1. Fundamenty i ściany fundamentowe.

Wykonać z bloczków fundamentowych betonowych klasy B15 o grubości 24 cm murowanych na zaprawie cementowo-wapiennej marki M12.

#### 3.7.2. Konstrukcja stalowa.

Konstrukcja stalowa, szkieletowa. Szkielet ze stalowych kształtowników zimnogiętych o grubości minimum 3-4 mm zabezpieczonych antykorozyjnie.

#### 3.7.3. Ściany zewnętrzne.

Płyta warstwowa z rdzeniem styropianowym (z zewnątrz blacha tłoczona, wewnątrz blacha gładka).

#### 3.7.4. Ściany wewnętrzne.

Płyta warstwowa z rdzeniem styropianowym (z zewnątrz blacha trapezowa, wewnątrz blacha gładka).

#### 3.7.5. Dach.

Dach płaski. Płyta warstwowa z rdzeniem z wełny mineralnej (z zewnątrz blacha trapezowa, wewnątrz blacha gładka).

#### 3.7.6. Rynny i rury spustowe.

Odprowadzenie wody deszczowej następuje poprzez rynny PCV zabudowane w słupkach narożnych kontenera.

#### 3.7.7. Izolacje.

- Izolacja termiczna podłogi na gruncie: wełna mineralna gr. 10 cm;
- Izolacja termiczna stropodachu: wełna mineralna gr. 10 cm;
- Izolacja termiczna ścian zewnętrznych: styropian gr. 10 cm;
- Izolacja termiczna ścian wewnętrznych: styropian gr. 8 cm;

#### 3.7.8. Stolarka okienna.

Stolarka okienna systemowa PCV w kolorze białym ze szczeliną wentylacyjną oraz możliwością rozszczelnienia o współczynniku  $k=1,1$ .

### 3.7.9. Stolarka drzwiowa.

Stolarka drzwiowa zewnętrzna pełna metalowa izolowana w kolorze szarym jasnym.

Stolarka drzwiowa wewnętrzna jednoskrzydłowa płytowa w kolorze białym. W drzwiach toalety normatywne szczeliny wentylacyjne.

### 3.7.10. Elewacje.

Ściany elewacji wykonać według rysunku nr A-5 i A-6 /Elewacje z kolorystyką/.

Pokrycie ścian z blachy tłoczonej w kolorze białym.

### 3.7.11. Obróbki blacharskie.

Systemowe, malowane na kolor szary.

### 3.7.12. Okładziny ścian.

Ściany wewnątrz kontenerów z blachy gładkiej w kolorze białym.

### 3.7.13. Posadzki.

Podłogi pokryte wykładziną PCV.

## 3.8. Instalacje.

Zaplecze socjalno-sanitarne zostanie wyposażone w instalację elektryczną, wodociągową i kanalizacji sanitarnej oraz ogrzewanie elektryczne.

Projektowane instalacje wykonać zgodnie z projektami dołączonymi do dokumentacji.

## 3.9. Oświetlenie pomieszczeń.

Pomieszczenia będą oświetlone światłem dziennym oraz sztucznym.

## 3.10. Wentylacja.

W kontenerach przewidziano system wentylacji wymuszonej. Wentylacja kontenerów poprzez wywiewki dachowe.

## 3.11. Warunki ochrony przeciwpożarowej.

Projektowane posadowienie kontenerów pełniących funkcję zaplecza socjalno-sanitarnego dla obsługi boiska wiejskiego w miejscowości Suliszewo nie wymaga uzgodnienia zgodnie z rozporządzeniem Ministra Spraw Wewnętrznych i Administracji z dnia 16 czerwca 2003 r. w sprawie uzgadniania projektu budowlanego pod względem ochrony przeciwpożarowej (Dz.U. Nr 121, poz. 1137, z późniejszymi zmianami).

Warunki ochrony przeciwpożarowej dla projektowanego posadowienia kontenerów pełniących funkcję zaplecza socjalno-sanitarnego dla obsługi boiska wiejskiego w miejscowości Suliszewo są spełnione.

### 3.11.1. Dane obiektu:

- Powierzchnia użytkowa: 54,10 m<sup>2</sup>
- Powierzchnia zabudowy: 59,25 m<sup>2</sup>
- Wysokość : 3,02 m
- Ilość kondygnacji nadziemnych: 1
- Ilość kondygnacji podziemnych: 0
- Kubatura: 150,89 m<sup>3</sup>

### 3.11.2. Lokalizacja.

Kontenery usytuowane na działce nr 233/22 obręb 0037 Suliszewo.

3.11.3. Przewidywana gęstość obciążenia ogniowego.  
Gęstości obciążeń ogniowych dla budynków ZL nie oblicza się.

3.11.4. Kwalifikacja pożarowa.  
Klasyfikacja pożarowa – ZL III. Klasa odporności – D.  
Przewiduje się, że w projektowanych kontenerach będzie przebywać jednorazowo do 44 osób.

3.11.5. Ocena zagrożenia wybuchem pomieszczeń oraz przestrzeni zewnętrznych.  
W pomieszczeniach nie będą przechowywane materiały, ani prowadzone procesy, które mogłyby wytworzyć mieszaniny wybuchowe. Nie przewiduje się występowania pomieszczeń ani stref zagrożenia wybuchem.

3.11.6. Podział na strefy pożarowe.  
Dopuszczalna powierzchnia strefy pożarowej ZL III – 10 000 m<sup>2</sup>.  
Obiekt stanowi jedną strefę pożarową.

3.11.7. Klasa odporności.  
Dla strefy pożarowej ZLIII przyjęto klasę odporności D.  
Główne elementy konstrukcyjne należy zabezpieczyć ogniochronnie do klasy R 30 zgodnie z aprobatą techniczną ITB.

3.11.8. Warunki ewakuacji.

- Szerokość wyjść z pomieszczeń: min 0,9 m
- Kierunek otwierania drzwi: dowolny
- Ilość drzwi zewnętrznych: 2 szt.
- Długość przejść dla ZLIII poniżej 30 m

Drogi i wyjścia ewakuacyjne oznakowane zgodnie z polską normą.

3.11.9. Zabezpieczenie przeciwpożarowe instalacji użytkowanych.  
Kanały wentylacyjne z materiałów niepalnych.

3.11.10. Urządzenia przeciwpożarowe.  
Brak wymagań odnośnie urządzeń przeciwpożarowych dla przedmiotowego przedsięwzięcia.

3.11.11. Gaśnice i urządzenia ratownicze.  
1 gaśnica proszkowa - 2 kg.

3.11.12. Droga pożarowa.  
Droga pożarowa do projektowanych kontenerów nie jest wymagana.

### 3.12. BHP.

Roboty należy wykonać zgodnie z rozporządzeniem Ministra Infrastruktury z dnia 6 lutego 2003 roku w sprawie bezpieczeństwa i higieny pracy podczas wykonywania robót budowlanych (Dz. U. z dnia 19 marca 2003 r. nr 47 poz. 401).

### 3.13. Charakterystyka ekologiczna.

3.13.1. Zapotrzebowanie i ilości wody oraz ilości i sposobu odprowadzania ścieków.  
Zapotrzebowanie na wodę (wg rozporządzenia Ministra Infrastruktury z dnia 14 stycznia 2002 r. w sprawie określenia przeciętnych norm zużycia wody):

$Q_{dśr} = 2,90 \text{ m}^3/\text{d}$ ,

Ilość odprowadzanych ścieków sanitarnych (wg rozporządzenia Ministra Infrastruktury z dnia 14 stycznia 2002 r. w sprawie określenia przeciętnych norm zużycia wody):

$Q_{d_{sc}} = 2,90 \text{ m}^3/\text{d}$ ,

Wody opadowe z powierzchni dachów zostaną odprowadzone na teren zielony działki nr 233/22.

### 3.13.2. Emisja zanieczyszczeń.

Projektuje się kontenery pełniące funkcję zaplecza socjalno-sanitarnego o znikomym szkodliwym oddziaływaniu na środowisko.

### 3.13.3. Składowanie odpadów stałych.

Nie przewiduje się w budynku urzędzeń na nieczystości i odpady stałe. Odpadki stałe składowane są w szczelnych pojemnikach na utwardzonym terenie.

### 3.13.4. Emisja hałasu, drgań i promieniowania oraz zasięgu ich rozprzestrzeniania.

Nie dotyczy projektowanego posadowienia kontenerów pełniących funkcję zaplecza socjalno-sanitarnego dla obsługi boiska wiejskiego w miejscowości Suliszewo na działce nr 233/22 obręb 0037 Suliszewo.

### 3.13.5. Wpływ na glebę, istniejący drzewostan, wody powierzchniowe i podziemne.

Nie dotyczy projektowanego posadowienia kontenerów pełniących funkcję zaplecza socjalno-sanitarnego dla obsługi boiska wiejskiego w miejscowości Suliszewo na działce nr 233/22 obręb 0037 Suliszewo.

Projektowane posadowienie kontenerów pełniących funkcję zaplecza socjalno-sanitarnego dla obsługi boiska wiejskiego w miejscowości Suliszewo na działce nr 233/22 obręb 0037 Suliszewo nie będzie wywierać negatywnego wpływu na środowisko naturalne oraz higienę i zdrowie użytkowników projektowanych obiektów budowlanych i ich otoczenia w zakresie zgodnym z przepisami odrębnymi.

**Przyjęte w projekcie rozwiązania przestrzenne, funkcjonalne i techniczne eliminują ewentualny negatywny wpływ obiektów na środowisko przyrodnicze, zdrowie ludzi i inne objekty budowlane zgodnie z odrębnymi przepisami.**

### 3.14. Opis technologiczny.

Projektowane zaplecze socjalno-sanitarne służyć będzie jako szatnia dla graczy. W projektowanych kontenerach będzie przebywać do 44 osób (2 szatnie dla 22 osób każda). Do dyspozycji tych osób będzie zaplecze sanitarne odrębne dla każdej szatni, każde z 2 prysznicami, 2 toaletami i 2 umywalkami. Dla użytkowników przewidziano zamykane szafki na odzież.

Pomieszczenia będą oświetlone światłem dziennym i sztucznym.

### 3.15. Uwagi końcowe.

Całość robót należy prowadzić zgodnie z obowiązującymi normami i przepisami, warunkami technicznymi wykonania i odbioru robót budowlanych oraz aktualną wiedzą techniczną.

Prace budowlane prowadzić pod stałym fachowym nadzorem technicznym, z zachowaniem przepisów bezpieczeństwa i higieny pracy oraz przepisów przeciwpożarowych.

OPRACOWAŁA:

**mgr inż. arch. Monika K. Daciów-Grabicka**

upr. bud. do projektowania b/o  
w specjalności architektonicznej  
nr upr. 7/ZPOIA/OKK/2012

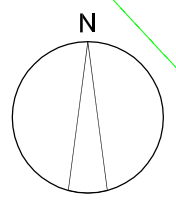


ZESTAWIENIE POWIERZCHNI:

Powierzchnia działki nr 233/22 :	17 858,00 m <sup>2</sup>
Powierzchnia zabudowy :	59,25 m <sup>2</sup>
Procent zabudowy:	0,33 %
Powierzchnia utwardzona:	0 m <sup>2</sup>
Procent powierzchni utwardzonej:	0%
Powierzchnia biologicznie czynna:	17 798,75 m <sup>2</sup>
Procent powierzchni biologicznie czynnej:	99,67 %

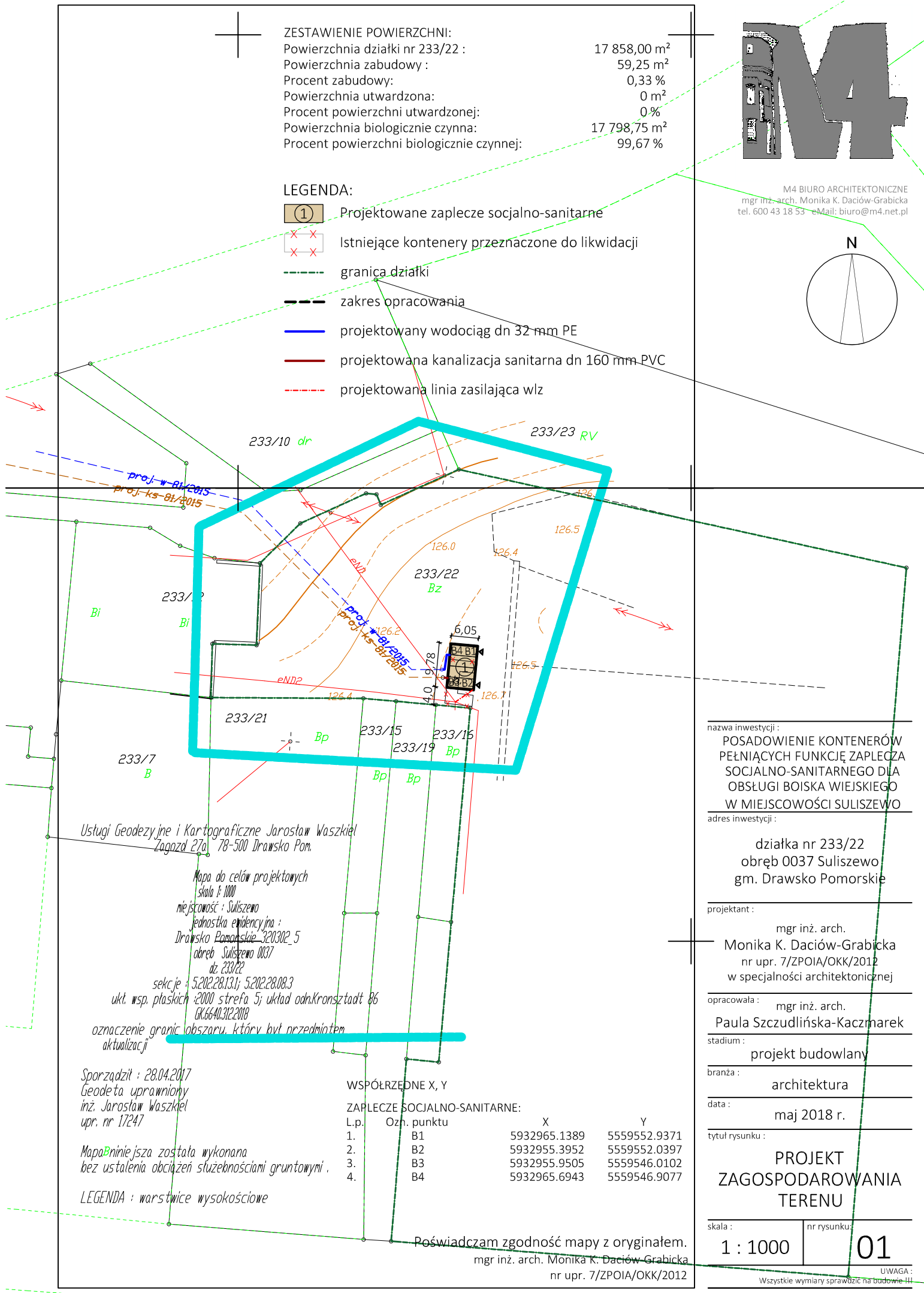


M4 BIURO ARCHYTEKTONICZNE  
mgr inż. arch. Monika K. Daciów-Grabicka  
tel. 600 43 18 53 eMail: biuro@m4.net.pl



LEGENDA:

- 1 Projektowane zaplecze socjalno-sanitarne
- X X Istniejące kontenery przeznaczone do likwidacji
- granica działki
- zakres opracowania
- projektowany wodociąg dn 32 mm PE
- projektowana kanalizacja sanitarna dn 160 mm PVC
- projektowana linia zasilająca w/z



Usługi Geodezyjne i Kartograficzne Jarosław Waszkiel  
Zagazd 27a, 78-500 Drawsko Pom.

Mapa do celów projektowych  
skala 1:1000  
miejscowość : Suliszewo  
jednostka ewidencyjna :  
Drawsko Pomorskie 320302\_5  
obręb Suliszewo 0037  
dz. 233/22  
sekcje : 5.202.28.13.1; 5.202.28.08.3  
ukt. wsp. płaskich : 2000 strefa 5; układ odn. Kronsztadt 86  
GK.6640.312.2018  
oznaczenie granic obszaru, który był przedmiotem  
aktualizacji

Sporządził : 28.04.2017  
Geodeta uprawniony  
inż. Jarosław Waszkiel  
opr. nr 17247

Mapa niniejsza została wykonana  
bez ustalenia obciążeń służebnościami gruntowymi.  
LEGENDA : warstwice wysokościowe

WSPÓRZEDNE X, Y

ZAPLECZE SOCJALNO-SANITARNE:

Lp.	Ozn. punktu	X	Y
1.	B1	5932965.1389	5559552.9371
2.	B2	5932955.3952	5559552.0397
3.	B3	5932955.9505	5559546.0102
4.	B4	5932965.6943	5559546.9077

Poświadczam zgodność mapy z oryginałem.  
mgr inż. arch. Monika K. Daciów-Grabicka  
nr upr. 7/ZPOIA/OKK/2012

nazwa inwestycji :  
**POSADOWIENIE KONTENERÓW  
PEŁNIĄCYCH FUNKCJĘ ZAPLECZA  
SOCJALNO-SANITARNEGO DLA  
OBSŁUGI BOISKA WIEJSKIEGO  
W MIEJSCOWOŚCI SULISZEWO**

adres inwestycji :

działka nr 233/22  
obręb 0037 Suliszewo  
gm. Drawsko Pomorskie

projektant :  
mgr inż. arch.  
Monika K. Daciów-Grabicka  
nr upr. 7/ZPOIA/OKK/2012  
w specjalności architektonicznej

opracowała : mgr inż. arch.  
Paula Szczudlińska-Kaczmarek

stadium :  
projekt budowlany

branża :  
architektura

data :  
maj 2018 r.

tytuł rysunku :  
**PROJEKT  
ZAGOSPODAROWANIA  
TERENU**

skala :  
**1 : 1000**

nr rysunku :  
**01**

UWAGA :  
Wszystkie wymiary sprawdzić na budowie!!!

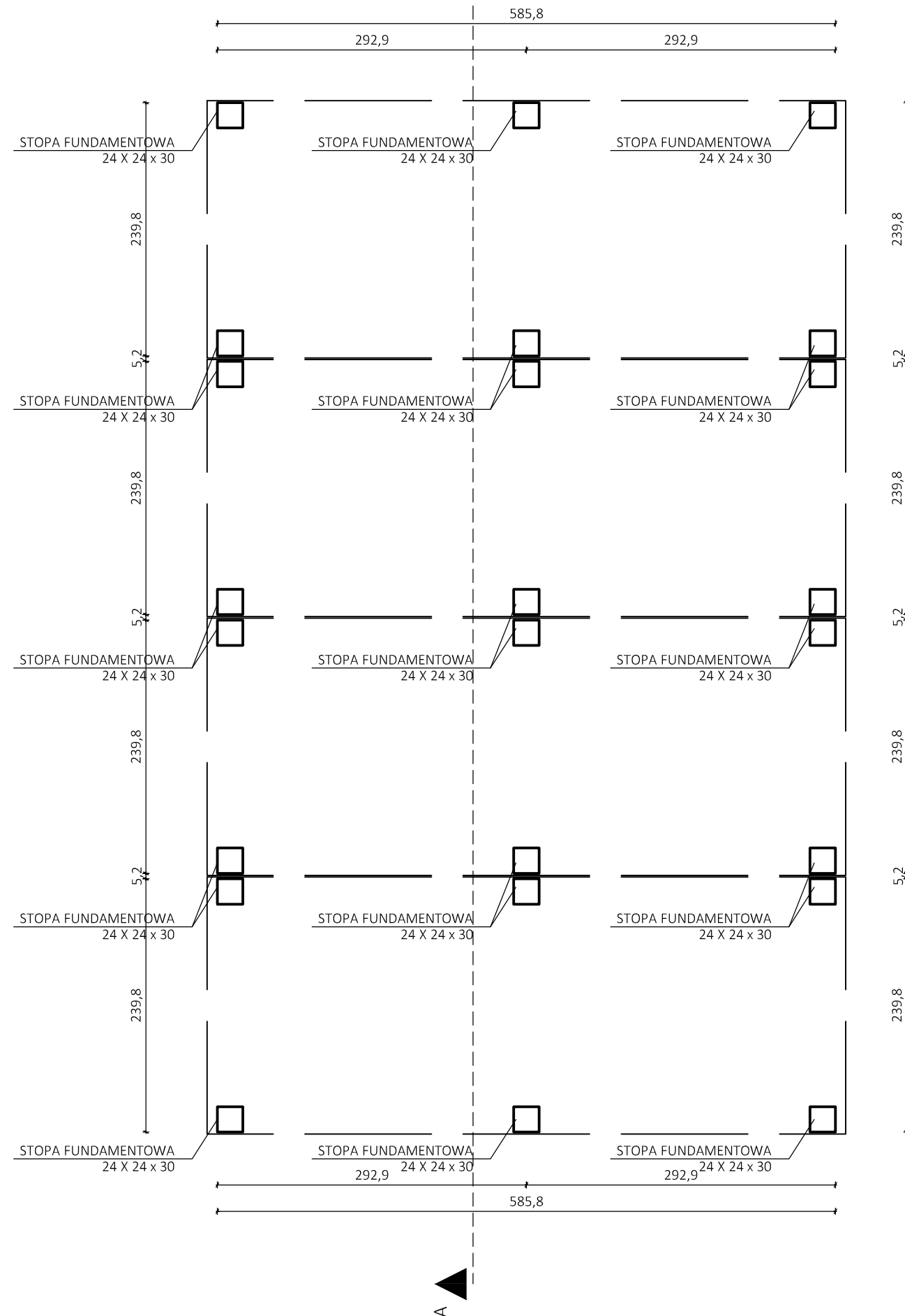




M4 BIURO ARCHITEKTONICZNE  
mgr inż. arch. Monika K. Daciów-Grabicka  
tel. 600 43 18 53 eMail: biuro@m4.net.pl

Nie dopuszcza się posadowienia na gruntach nasypowych i organicznych (torfy, namuły). W przypadku występowania wysokiego stanu wody gruntowej podczas robót, należy dobrać odpowiedni sposób odwodnienia wykopów lub obniżenia zwierciadła wody gruntowej, przy czym odwodnienie nie może negatywnie wpływać na strukturę gruntu (wypłukiwanie drobnych frakcji, odprężanie). Nie naruszać gruntu bezpośrednio pod posadowieniem, grunty słabonośne wymienić.

Kontenery należy posadzić na równym i stabilnym podłożu. Posadowienie dla kontenerów o długości zewnętrznej 6 metrów powinno posiadać co najmniej 6 punktów podporowych. Minimalna powierzchnia stopy podparcia powinna wynosić 20 x 20 cm. Pierwsza stopa musi być umieszczona poniżej gruntu na podsypce z suchego betonu. Niedopuszczalne jest układanie bloczków na "kopcach" z podsypki. Podczas przygotowywania fundamentu należy uwzględnić, że odprowadzenie wody deszczowej następuje poprzez rynny zabudowane w słupkach narożnych kontenera.



nazwa inwestycji :  
POSADOWIENIE KONTENERÓW  
PEŁNIĄCYCH FUNKCJĘ ZAPLECZA  
SOCJALNO-SANITARNEGO DLA  
OBSŁUGI BOISKA WIEJSKIEGO  
W MIEJSCOWOŚCI SULISZEWO

adres inwestycji :  
działka nr 233/22  
obręb 0037 Suliszewo  
gm. Drawsko Pomorskie

projektant :  
mgr inż. Kamil Cichoński  
nr upr. LBS/0044/POOK/14  
w specjalności konstrukcyjno-budowlanej

stadium :  
projekt budowlany

branża :  
konstrukcja

data :  
maj 2018 r.

tytuł rysunku :

RZUT FUNDAMENTÓW

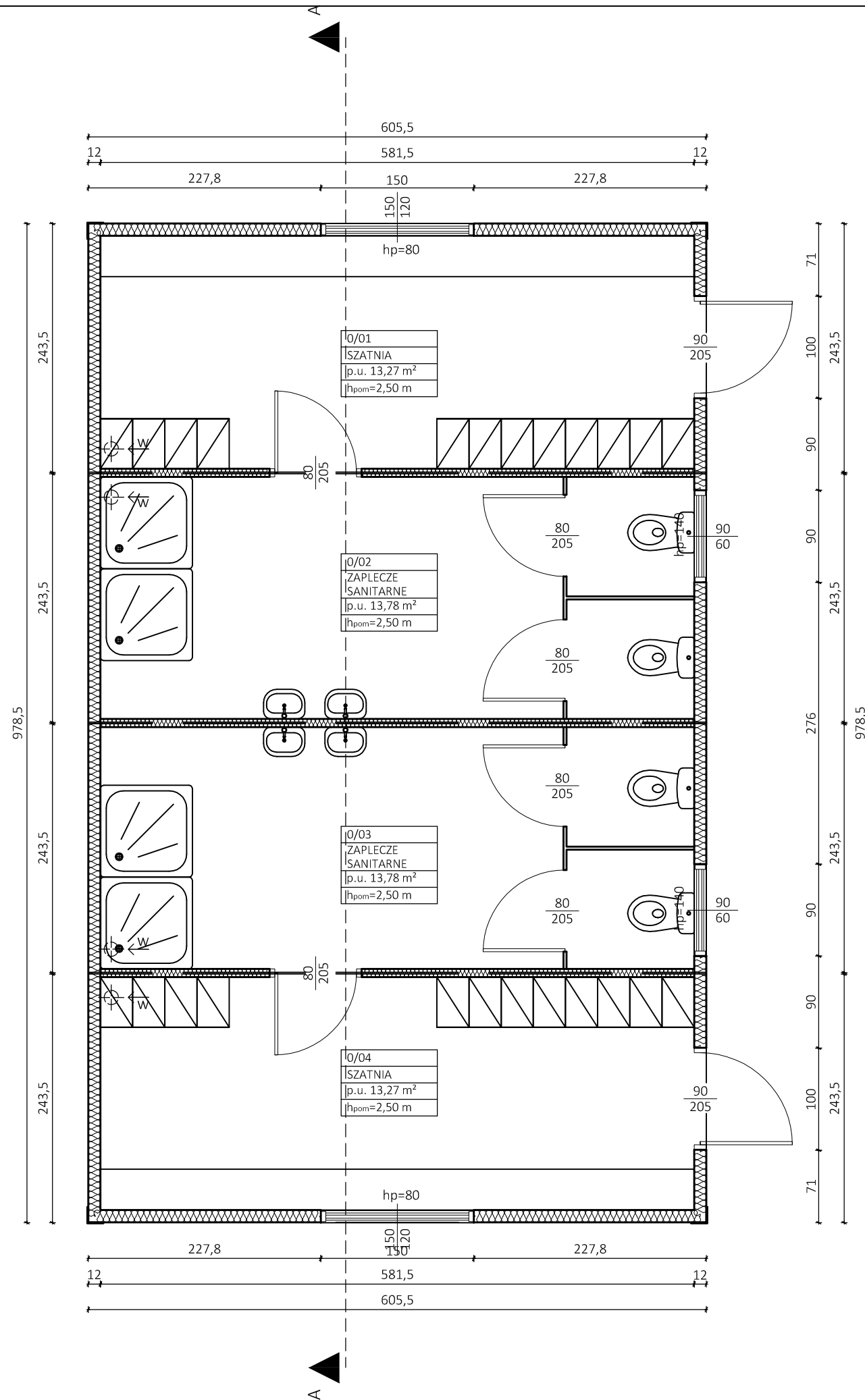
skala: 1 : 50      nr rysunku: 1

UWAGA :  
Wszystkie wymiary sprawdzić na budowie !!!



M4 BIURO ARCHITEKTONICZNE  
mgr inż. arch. Monika K. Daciów-Grabicka  
tel. 600 43 18 53 eMail: biuro@m4.net.pl

NR	POMIESZCZENIE	POSADZKA	WYS. POM. [m]	POW. UŻYTK. [m <sup>2</sup> ]
0/01	SZATNIA	wykładzina PCV	2,50	13,27
0/02	ZAPLECZE SANITARNE	wykładzina PCV	2,50	13,78
0/03	ZAPLECZE SANITARNE	wykładzina PCV	2,50	13,78
0/04	SZATNIA	wykładzina PCV	2,50	13,27
<b>RAZEM :</b>				<b>54,10</b>



nazwa inwestycji :  
POSADOWIENIE KONTENERÓW  
PEŁNIĄCYCH FUNKCJĘ ZAPLECZA  
SOCJALNO-SANITARNEGO DLA  
OBSŁUGI BOISKA WIEJSKIEGO  
W MIEJSCOWOŚCI SULISZEWO

adres inwestycji :  
działka nr 233/22  
obręb 0037 Suliszewo  
gm. Drawsko Pomorskie

projektant :  
mgr inż. arch.  
Monika K. Daciów-Grabicka  
nr upr. 7/ZPOIA/OKK/2012  
w specjalności architektonicznej

opracowała :  
mgr inż. arch.  
Paula Szczudlińska-Kaczmarek

stadium :  
projekt budowlany

branża :  
architektura

data :  
maj 2018 r.

tytuł rysunku :

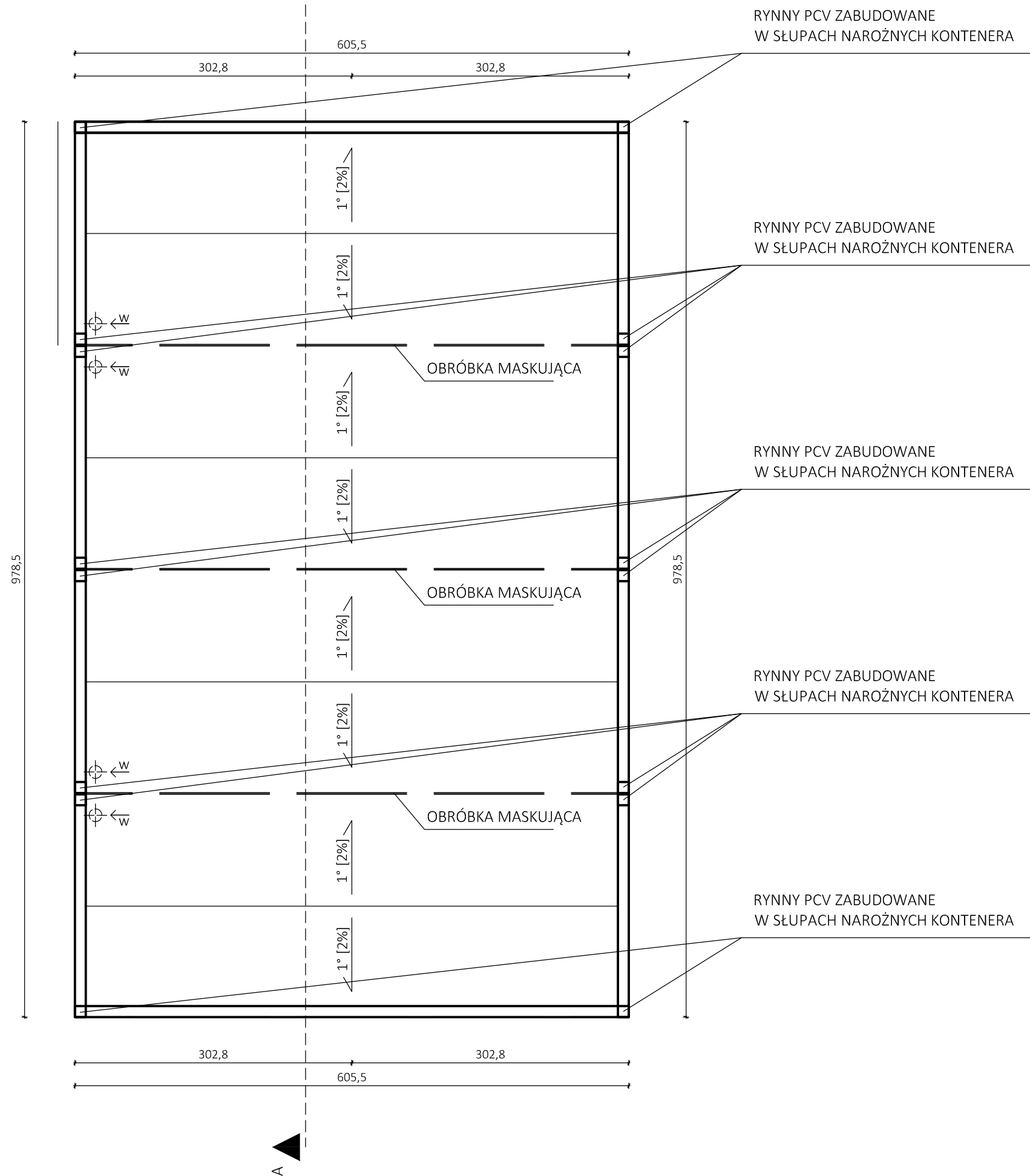
### RZUT PRZYZIEMIA

skala: 1 : 50      nr rysunku: 2

UWAGA :  
Wszystkie wymiary sprawdzić na budowie !!!



M4 BIURO ARCHITEKTONICZNE  
mgr inż. arch. Monika K. Daciów-Grabicka  
tel. 600 43 18 53 eMail: biuro@m4.net.pl



RYNNY PCV ZABUDOWANE  
W SŁUPACH NAROŻNYCH KONTENERA

RYNNY PCV ZABUDOWANE  
W SŁUPACH NAROŻNYCH KONTENERA

RYNNY PCV ZABUDOWANE  
W SŁUPACH NAROŻNYCH KONTENERA

RYNNY PCV ZABUDOWANE  
W SŁUPACH NAROŻNYCH KONTENERA

RYNNY PCV ZABUDOWANE  
W SŁUPACH NAROŻNYCH KONTENERA

OBRÓBKA MASKUJĄCA

OBRÓBKA MASKUJĄCA

OBRÓBKA MASKUJĄCA

nazwa inwestycji :  
POSADOWIENIE KONTENERÓW  
PEŁNIĄCYCH FUNKCJĘ ZAPLECZA  
SOCJALNO-SANITARNEGO DLA  
OBSŁUGI BOISKA WIEJSKIEGO  
W MIEJSCOWOŚCI SULISZEWO

adres inwestycji :  
działka nr 233/22  
obręb 0037 Suliszewo  
gm. Drawsko Pomorskie

projektant :  
mgr inż. arch.  
Monika K. Daciów-Grabicka  
nr upr. 7/ZPOIA/OKK/2012  
w specjalności architektonicznej

opracowała :  
mgr inż. arch.  
Paula Szczudlińska-Kaczmarek

stadium :  
projekt budowlany

branża :  
architektura

data :  
maj 2018 r.

tytuł rysunku :

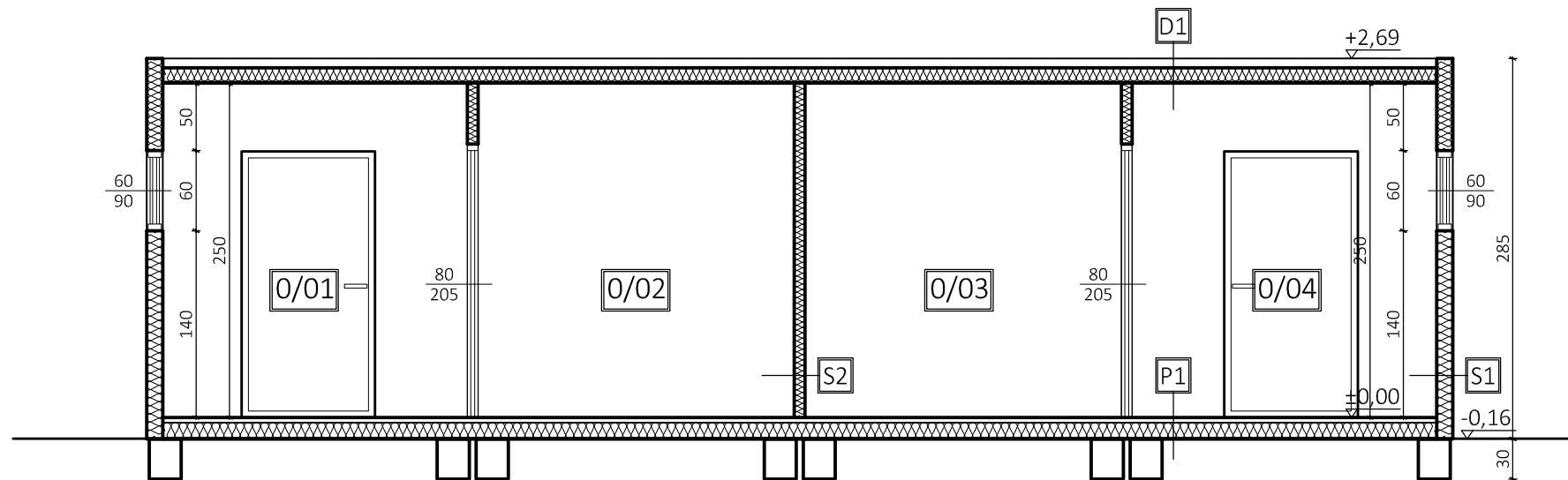
RZUT DACHU

skala: 1 : 50 nr rysunku: 3

UWAGA :  
Wszystkie wymiary sprawdzić na budowie !!!



M4 BIURO ARCHITEKTONICZNE  
mgr inż. arch. Monika K. Daciów-Grabicka  
tel. 600 43 18 53 eMail: biuro@m4.net.pl



**P1- PODŁOGA**  
wykładzina typu GAMRAT 0,2 cm  
2 x płyta paździerzowa 3,6 cm  
rura prostokątna 12 cm

**S1- ŚCIANA ZEWNĘTRZNA**  
płyta warstwowa z rdzeniem  
styropianowym (z zewnątrz blacha  
tłoczona, wewnątrz blacha gładka)

**S2- ŚCIANA WEWNĘTRZNA**  
płyta warstwowa z rdzeniem  
styropianowym

**D1- DACH**  
płyta warstwowa z rdzeniem  
styropianowym (z zewnątrz blacha  
tłoczona, wewnątrz blacha gładka)

nazwa inwestycji :  
POSADOWIENIE KONTENERÓW  
PEŁNIĄCYCH FUNKCJĘ ZAPLECZA  
SOCJALNO-SANITARNEGO DLA  
OBSŁUGI BOISKA WIEJSKIEGO  
W MIEJSCOWOŚCI SULISZEWO  
adres inwestycji :

działka nr 233/22  
obręb 0037 Suliszewo  
gm. Drawsko Pomorskie

projektant - architektura:  
mgr inż. arch.  
Monika K. Daciów-Grabicka  
nr upr. 7/ZPOIA/OKK/2012  
w specjalności architektonicznej

projektant - konstrukcja:  
mgr inż. Kamil Cichoński  
nr upr. LBS/0044/POOK/14  
w specjalności konstrukcyjno-budowlanej

opracowała : mgr inż. arch.  
Paula Szczudlińska-Kaczmarek  
stadium :  
projekt budowlany

branża :  
architektura + konstrukcja

data :  
maj 2018 r.

tytuł rysunku :

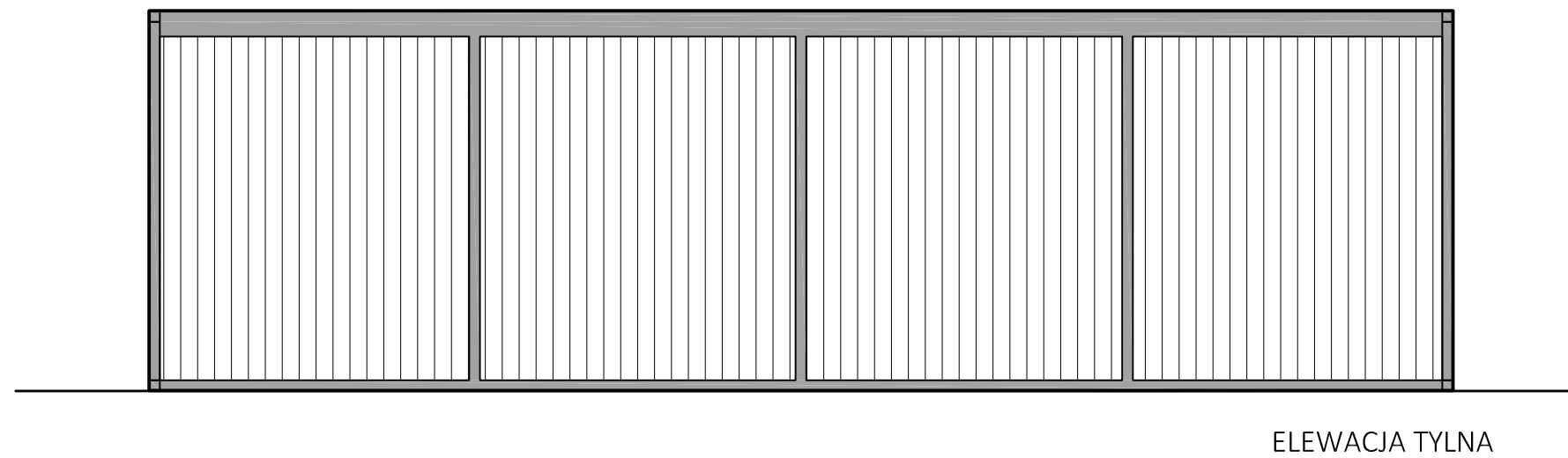
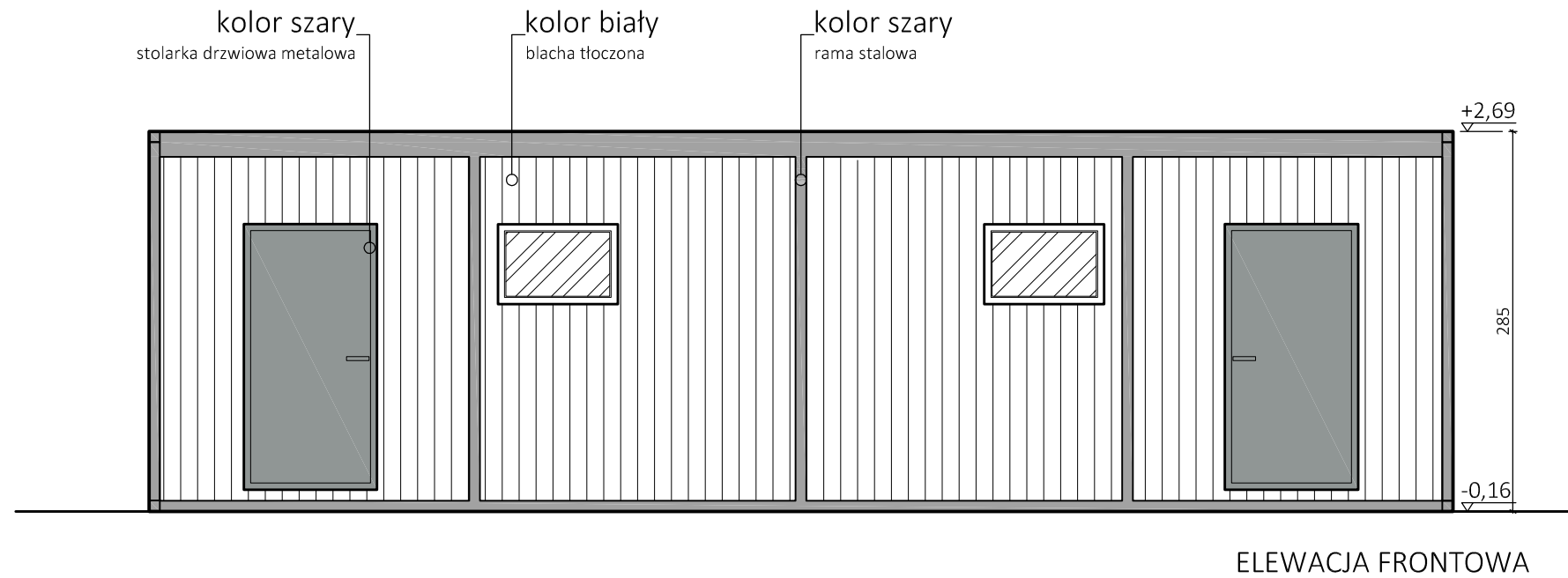
**PRZEKRÓJ A-A**

skala: 1 : 50 nr rysunku: 4

UWAGA :  
Wszystkie wymiary sprawdzić na budowie !!!



M4 BIURO ARCHITEKTONICZNE  
mgr inż. arch. Monika K. Daciów-Grabicka  
tel. 600 43 18 53 eMail: biuro@m4.net.pl



nazwa inwestycji :  
POSADOWIENIE KONTENERÓW  
PEŁNIĄCYCH FUNKCJĘ ZAPLECZA  
SOCJALNO-SANITARNEGO DLA  
OBSŁUGI BOISKA WIEJSKIEGO  
W MIEJSCOWOŚCI SULISZEWO

adres inwestycji :  
działka nr 233/22  
obręb 0037 Suliszewo  
gm. Drawsko Pomorskie

projektant :  
mgr inż. arch.  
Monika K. Daciów-Grabicka  
nr upr. 7/ZPOIA/OKK/2012  
w specjalności architektonicznej

opracowała : mgr inż. arch.  
Paula Szczudlińska-Kaczmarek

stadium : projekt budowlany

branża : architektura

data : maj 2018 r.

tytuł rysunku :

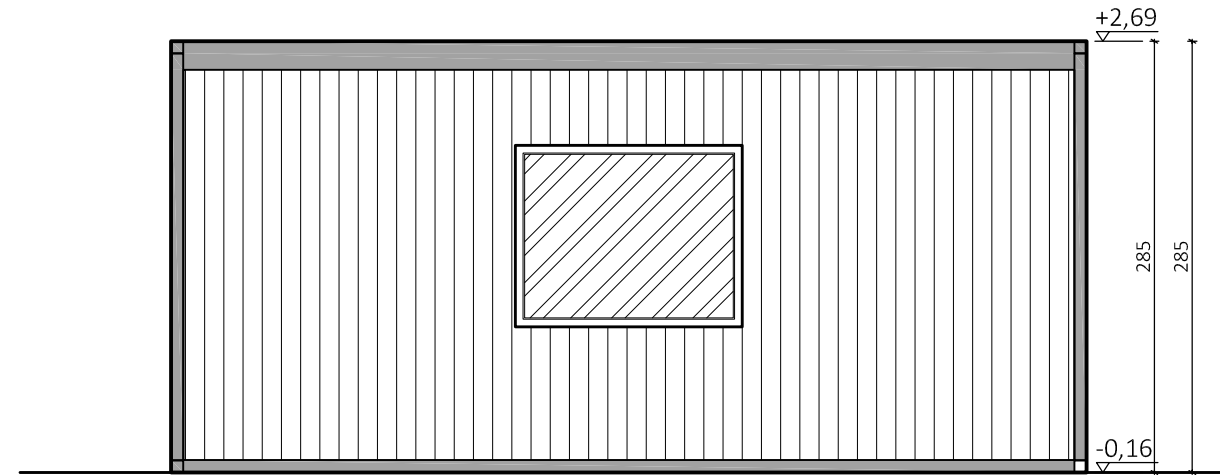
ELEWACJE 1

skala: 1 : 50 nr rysunku: 5

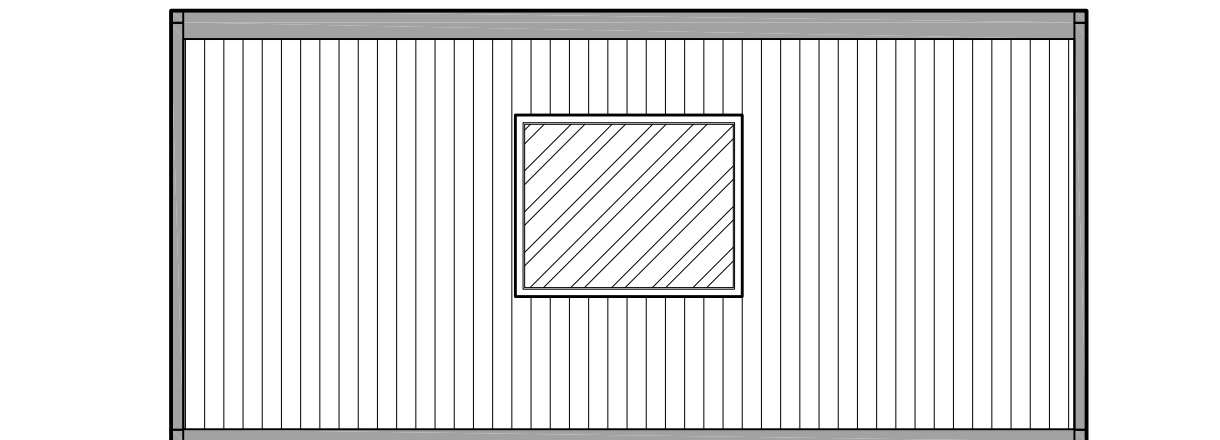
UWAGA :  
Wszystkie wymiary sprawdzić na budowie !!!



M4 BIURO ARCHITEKTONICZNE  
mgr inż. arch. Monika K. Daciów-Grabicka  
tel. 600 43 18 53 eMail: biuro@m4.net.pl



ELEWACJA BOCZNA 1



ELEWACJA BOCZNA 2

nazwa inwestycji :  
POSADOWIENIE KONTENERÓW  
PEŁNIĄCYCH FUNKCJĘ ZAPLECZA  
SOCJALNO-SANITARNEGO DLA  
OBSŁUGI BOISKA WIEJSKIEGO  
W MIEJSCOWOŚCI SULISZEWO

adres inwestycji :  
działka nr 233/22  
obręb 0037 Suliszewo  
gm. Drawsko Pomorskie

projektant :  
mgr inż. arch.  
Monika K. Daciów-Grabicka  
nr upr. 7/ZPOIA/OKK/2012  
w specjalności architektonicznej

opracowała : mgr inż. arch.  
Paula Szczudlińska-Kaczmarek

stadium : projekt budowlany

branża : architektura

data : maj 2018 r.

tytuł rysunku :

## ELEWACJE 2

skala: 1 : 50      nr rysunku: 6

UWAGA :  
Wszystkie wymiary sprawdzić na budowie !!!